



Акционерное общество
«Особая экономическая зона
промышленно-производственного типа
«Моглино»

180502, Российская Федерация, Псковская область, Псковский район, деревня Моглино,
зона Особая экономическая зона промышленно-производственного типа «Моглино», дом 18,
тел.: (8112) 29-33-33, факс: (8112) 29-33-34, e-mail: info@moglinosez.ru

УТВЕРЖДЕНО

Приказом АО «ОЭЗ ППТ «Моглино»

от 27. декабря 2022 г № 238 - ОД

ПОЛОЖЕНИЕ О СИСТЕМЕ УПРАВЛЕНИЯ ОХРАНОЙ ТРУДА

в Акционерном обществе
«Особая экономическая зона промышленно-
производственного типа «Моглино»

ВВЕДЕНИЕ	3
I. ОБЩИЕ ПОЛОЖЕНИЯ	3
1.1. Нормативные ссылки	4
1.2. Термины и определения	6
1.3. Структурная схема СУОТ	8
II. РАЗРАБОТКА И ВНЕДРЕНИЕ СОУТ	10
2.1. Политика в области охраны труда	10
2.2. Цели в области охраны труда	13
III. ПЛАНИРОВАНИЕ	14
IV. ОБЕСПЕЧЕНИЕ ФУНКЦИОНИРОВАНИЯ СУОТ (распределение обязанностей в сфере охраны труда между должностными лицами)	14
4.1. Обязанности в сфере охраны труда	15
4.1.1. Общество	15
4.1.2. Руководитель Общества (через руководителей всех уровней управления)	18
4.1.3. Специалист по охране труда и производственному контролю Общества	19
4.1.4. Руководители структурных подразделений на всех уровнях управления Общества	20
4.1.5. Ведущий специалист по персоналу	22
4.1.6. Работник Общества	23
4.2. Права по охране труда руководителя и работника Общества	23
4.2.1. Руководитель имеет право	23
4.2.2. Работник имеет право	24
V. ФУНКЦИОНИРОВАНИЕ СУОТ	25
5.1. Базовые процессы СУОТ	25
5.1.1. Специальная оценка условий труда	25
5.1.2. Оценка профессиональных рисков	29
5.2. Процессы, направленные на обеспечение допуска работника к самостоятельной работе	31
5.2.1. Проведение медицинских осмотров и освидетельствований	31
5.2.2. Проведение обучения работника	37
5.2.3. Обеспечение работников СИЗ, С и ОС	39
5.3. Процессы, направленные на обеспечение безопасной производственной среды (в рамках функционирования процессов Общества)	46
5.3.1. Обеспечение безопасности работников при эксплуатации зданий и сооружений	46
5.3.2. Обеспечение безопасности работников при эксплуатации оборудования	48
5.3.3. Обеспечение безопасности работников при осуществлении технологических процессов	50
5.3.4. Обеспечение безопасности работников при эксплуатации применяемых инструментов	50
5.3.5. Обеспечение безопасности работников при применении сырья и материалов	51
5.3.6. Обеспечение безопасности работников подрядных организаций	51
5.3.7. Обеспечение безопасности работников при работе на высоте	52
5.4. Процессы, предоставляющие сопутствующие процессы по охране труда	55
5.4.1. Санитарно-бытовое обеспечение работников	55
5.4.2. Обеспечение режима труда и отдыха работникам	55
5.4.3. Обеспечение социального страхования работников	56
5.4.4. Взаимодействие с государственными надзорными органами, органами исполнительной власти и профсоюзного контроля	59
5.5. Процессы, предоставляющие группу процессов реагирования на ситуацию	61
5.5.1. Реагирование на аварийную ситуацию	61
5.5.2. Реагирование на несчастные случаи, микроповреждения (микротравмы)	62
5.5.3. Реагирование на профессиональные заболевания	62
VI. ОЦЕНКА РЕЗУЛЬТАТОВ ДЕЯТЕЛЬНОСТИ СУОТ	64
XII. УЛУЧШЕНИЕ ФУНКЦИОНИРОВАНИЯ СУОТ	64
VIII. УПРАВЛЕНИЕ ДОКУМЕНТАМИ СУОТ	65
IX. ЗАКЛЮЧИТЕЛЬНЫЕ ПОЛОЖЕНИЯ	65
X. ПРИЛОЖЕНИЯ	66

ВВЕДЕНИЕ

Положение о системе управления охраной труда (далее – СУОТ) Акционерного общества «Особая экономическая зона промышленно-производственного типа «Моглино» сокращенное наименование «АО «ОЭЗ ППТ «Моглино» (далее – Общество) разработано в соответствии с требованиями Приказа Минтруда России от 29.10.2021 г. № 776н «Об утверждении Примерного положения о системе управления охраной труда», а также «ГОСТ 12.0.230-2007. Межгосударственный стандарт. Система стандартов безопасности труда. Системы управления охраной труда. Общие требования», «ГОСТ 12.0.230.1-2015. Межгосударственный стандарт. Система стандартов безопасности труда. Системы управления охраной труда. Руководство по применению ГОСТ 12.0.230-2007», «ГОСТ 12.0.230.2-2015. Межгосударственный стандарт. Система стандартов безопасности труда. Системы управления охраной труда. Оценка соответствия. Требования» и «ГОСТ Р 12.0.007-2009 «Система управления охраной труда в организации. Общие требования по разработке, применению, оценке и совершенствованию».

Настоящее Положение определяет основные элементы СУОТ, разъясняет её основные принципы, а также систематизирует процедуры принятия решений по оценке соответствия СУОТ. Содержит описание основных критериев оценки соответствия, которые используются при анализе деятельности Общества как единой системы взаимосвязанных процедур, мероприятий, методов и средств, направленных на предупреждение воздействия опасных и вредных производственных факторов на организм работников и на снижение числа случаев производственного травматизма и профессиональной заболеваемости.

Положение о СУОТ является неотъемлемой частью управленческой и (или) производственной системы в Обществе и устанавливает:

а) общие требования к организации работы по охране труда (далее – ОТ) на основе нормативно-правовых документов, принципов и методов управления, направленных на совершенствование деятельности по ОТ;

б) порядок функционирования СУОТ при разработке мер, направленных на создание безопасных условий труда (далее – УТ), предотвращение производственного травматизма и профессиональной заболеваемости.

Обеспечение функционирования СУОТ осуществляются с учетом специфики деятельности Общества, структуры управления (организационной структуры), численности работников, государственных нормативных требований ОТ, принятых на себя обязательств по ОТ, содержащихся в международных, межгосударственных и национальных стандартах и руководствах, достижений современной науки и наилучших применимых практик по ОТ. Учитываются наличие рабочих мест с вредными и (или) опасными производственными факторами (далее – В и ОПФ), производственных процессов, содержащих опасности травмирования работников, а также результаты выявления (идентификации) опасностей и оценки уровней профессиональных рисков, связанных с этими опасностями.

Все вопросы, не урегулированные настоящим Положением, регулируются действующим трудовым законодательством Российской Федерации и иными нормативными правовыми актами, содержащими нормы трудового права.

I. ОБЩИЕ ПОЛОЖЕНИЯ

СУОТ является неотъемлемой частью управленческой и (или) производственной системы Общества и работодателя.

Положение о СУОТ представляет собой единство:

а) организационной структуры управления Общества (согласно штатному расписанию), предусматривающей установление обязанностей и ответственности в области охраны труда на всех уровнях управления;

б) мероприятий, обеспечивающих функционирование СУОТ и контроль за эффективностью работы в области охраны труда;

в) документированной информации, включающей локальные нормативные акты, регламентирующие мероприятия СУОТ, организационно-распорядительные и контрольно-

учетные документы. Работодатель устанавливает структуру и порядок функционирования СУОТ в локально нормативном документе с учетом настоящего Положения.

Создание и обеспечение функционирования СУОТ осуществляются работодателем с учетом специфики деятельности Общества, принятых на себя обязательств по охране труда, содержащихся в международных, межгосударственных и национальных стандартах и руководствах, достижений современной науки и наилучших применимых практик по охране труда.

Разработка и внедрение Положения СУОТ обеспечивают достижение согласно политике (стратегии) организации в области охраны труда ожидаемых результатов в области улучшения условий и охраны труда, которые включают в себя:

- а) постоянное улучшение показателей в области охраны труда;
- б) соблюдение законодательных и иных норм;
- в) достижение целей в области охраны труда.

СУОТ разрабатывается в целях исключения и (или) минимизации профессиональных рисков в области охраны труда и управления указанными рисками (выявления опасностей, оценки уровней и снижения уровней профессиональных рисков), находящихся под управлением работодателя (руководителя Общества), с учётом потребностей и ожиданий работников Общества, а также других заинтересованных сторон.

Положение СУОТ распространяется на всех работников, работающих у работодателя в соответствии с трудовым законодательством Российской Федерации. В рамках СУОТ учитывается деятельность на всех рабочих местах, во всех структурных подразделениях работодателя, находящихся в его ведении.

Установленные СУОТ положения по безопасности, относящиеся к нахождению и перемещению по объектам Общества, распространяются на всех лиц, находящихся на территории, в зданиях и сооружениях Общества, в том числе для представителей органов надзора и контроля и работников подрядных организаций, допущенных к выполнению работ и осуществлению иной деятельности на территории и объектах Общества в соответствии с требованиями применяемых нормативных правовых актов.

Указанные положения по безопасности СУОТ доводятся до перечисленных лиц при проведении вводных инструктажей и посредством включения необходимых для соблюдения положений СУОТ в договоры на выполнение подрядных работ.

1.1.Нормативные ссылки

В Положении о системе управления охраной труда Общества (далее –Положение) использованы ссылки на следующие нормативные документы:

1. Трудовой кодекс Российской Федерации от 30.12.2001 г. № 197-ФЗ;
2. Приказ Минтруда России от 29.10.2021 г. № 776н «Об утверждении Примерного положения о системе управления охраной труда»;
3. Федеральный закон от 28.12.2013 г. № 426-ФЗ «О специальной оценке условий труда»;
4. Приказ Минтруда России от 24.01.2014 г. № 33н «Об утверждении Методики проведения специальной оценки условий труда, Классификатора вредных и (или) опасных производственных факторов, формы отчета о проведении специальной оценки условий труда и инструкции по ее заполнению»;
5. Постановление Правительства РФ от 15.12.2000 г. № 967 «Об утверждении Положения о расследовании и учете профессиональных заболеваний»;
6. Приказ Минздрава РФ от 28.05.2001 г. № 176 «О совершенствовании системы расследования и учета профессиональных заболеваний в Российской Федерации» (вместе с «Инструкцией о порядке применения Положения о расследовании и учете профессиональных заболеваний, утвержденного Постановлением Правительства Российской Федерации от 15.12.2000 г. № 967»);
7. Приказ Минтруда России от 20.04.2022 г. № 223н «Об утверждении Положения об особенностях расследования несчастных случаев на производстве в отдельных отраслях и организациях, форм документов, соответствующих классификаторов, необходимых для

расследования несчастных случаев на производстве»;

8. Постановление Правительства Российской Федерации от 24.12.2021 г. № 2464 «О порядке обучения по охране труда и проверки знания требований охраны труда»;

9. Приказ Минздрава России от 15.12.2014 г. № 835н «Об утверждении Порядка проведения предсменных, предрейсовых и послесменных, послерейсовых медицинских осмотров»;

10. Приказ Минздрава России от 28.01.2021 г. № 29н «Об утверждении Порядка проведения обязательных предварительных и периодических медицинских осмотров работников, предусмотренных частью четвертой статьи 213 Трудового кодекса Российской Федерации, перечня медицинских противопоказаний к осуществлению работ с вредными и (или) опасными производственными факторами, а также работам, при выполнении которых проводятся обязательные предварительные и периодические медицинские осмотры»;

11. Приказ Минздрава России от 27.04.2021 г. №404н «Об утверждении Порядка проведения профилактического медицинского осмотра и диспансеризации определенных групп взрослого населения»;

12. Приказ Минздрава России от 20.05.2022 г. № 342н «Об утверждении порядка прохождения обязательного психиатрического освидетельствования работниками, осуществляющими отдельные виды деятельности, его периодичности, а также видов деятельности, при осуществлении которых проводится психиатрическое освидетельствование»;

13. Приказ Минздрава России от 05.05.2016 г. № 282н «Об утверждении Порядка проведения экспертизы профессиональной пригодности и формы медицинского заключения о пригодности или непригодности к выполнению отдельных видов работ»;

14. Приказ Минздравсоцразвития России от 01.06.2009 г. № 290н «Об утверждении Межотраслевых правил обеспечения работников специальной одеждой, специальной обувью и другими средствами индивидуальной защиты»;

15. Приказ Минздравсоцразвития РФ от 16.07.2007 № 477 «Об утверждении Типовых норм бесплатной выдачи сертифицированных специальной одежды, специальной обуви и других средств индивидуальной защиты работникам, занятым на строительных, строительно-монтажных и ремонтно-строительных работах с вредными и (или) опасными условиями труда, а также выполняемых в особых температурных условиях или связанных с загрязнением»

16. Приказ Минтруда России от 09.12.2014 г. № 997н «Об утверждении Типовых норм бесплатной выдачи специальной одежды, специальной обуви и других средств индивидуальной защиты работникам сквозных профессий и должностей всех видов экономической деятельности, занятым на работах с вредными и (или) опасными условиями труда, а также на работах, выполняемых в особых температурных условиях или связанных с загрязнением»;

17. Приказ Минздравсоцразвития России от 17.12.2010 г. № 1122н «Об утверждении типовых норм бесплатной выдачи работникам смывающих и (или) обезвреживающих средств и стандарта безопасности труда «Обеспечение работников смывающими и (или) обезвреживающими средствами»;

18. «ГОСТ 12.0.230-2007. Межгосударственный стандарт. Система стандартов безопасности труда. Системы управления охраной труда. Общие требования»;

19. «ГОСТ 12.0.230.1-2015. Межгосударственный стандарт. Система стандартов безопасности труда. Системы управления охраной труда. Руководство по применению ГОСТ 12.0.230-2007»;;

20. «ГОСТ 12.0.230.2-2015. Межгосударственный стандарт. Система стандартов безопасности труда. Системы управления охраной труда. Оценка соответствия. Требования»

21. «ГОСТ 12.0.002-2014. Межгосударственный стандарт. Система стандартов безопасности труда. Термины и определения», введенный в действие Приказом Росстандарта от 19 октября 2015 г. № 1570-ст;

22. «ГОСТ 12.0.004-2015. Межгосударственный стандарт. Система стандартов безопасности труда. Организация обучения безопасности труда. Общие положения»;

23. «ГОСТ Р 12.0.007-2009. Система стандартов безопасности труда. Система управления охраной труда в организации. Общие требования по разработке, применению, оценке и совершенствованию»;

24. Приказ Министерства труда и социальной защиты Российской Федерации от 29.10.2021 г. № 772н «Об утверждении основных требований к порядку разработки и содержанию правил и инструкций по охране труда, разрабатываемых работодателем»;

25. Приказ Министерства труда и социальной защиты Российской Федерации от 29.10.2021 г. № 774н «Об утверждении общих требований к организации безопасного рабочего места»;

26. Приказ Министерства труда и социальной защиты Российской Федерации от 29.10.2021 г. № 771н «Об утверждении Примерного перечня ежегодно реализуемых работодателем мероприятий по улучшению условий и охраны труда, ликвидации или снижению уровней профессиональных рисков либо недопущению повышения их уровней»;

27. Приказ Министерства труда и социальной защиты Российской Федерации от 22.09.2021 г. № 656н «Об утверждении примерного перечня мероприятий по предотвращению случаев повреждения здоровья работников (при производстве работ (оказании услуг) на территории, находящейся под контролем другого работодателя (иного лица))»;

28. Приказ Министерства труда и социальной защиты Российской Федерации от 29.10.2021 г. № 773н «Об утверждении форм (способов) информирования работников об их трудовых правах, включая право на безопасные условия и охрану труда, и примерного перечня информационных материалов в целях информирования работников об их трудовых правах, включая право на безопасные условия и охрану труда»;

29. Приказ Минтруда России от 28.12.2021 г. № 926 «Об утверждении Рекомендаций по выбору методов оценки уровней профессиональных рисков и по снижению уровней таких рисков»;

30. Приказ Минтруда России от 17.12.2021 г. № 894 «Об утверждении рекомендаций по размещению работодателем информационных материалов в целях информирования работников об их трудовых правах, включая право на безопасные условия и охрану труда»;

31. Приказ Минтруда России от 15.09.2021 г. № 632н «Об утверждении рекомендаций по учету микроповреждений (микротравм) работников».

1.2. Термины и определения

В Положении использованы следующие термины и определения:

авария – внезапное разрушение оборудования, технических устройств и транспортных средств, зданий и сооружений, взрыв или выброс опасных веществ, нарушение течения технологических и иных производственных процессов, включая движение автотранспорта, плавательных средств, летательных аппаратов, железнодорожного подвижного состава;

безопасные условия труда – условия труда, при которых воздействие на работающих вредных и (или) опасных производственных факторов исключено либо уровни их воздействия не превышают установленных нормативов;

государственная экспертиза условий труда – оценка соответствия объекта экспертизы государственным нормативным требованиям охраны труда;

микротравма – незначительная травма, практически не требующая медицинского вмешательства или требующая такого вмешательства в минимальной форме, и потому не сказывающаяся на трудоспособности пострадавшего;

несчастный случай на производстве – случай серьезного травматического воздействия на работника опасного производственного фактора при выполнении им трудовых обязанностей или заданий руководителя работ, в результате которого произошла временная (не ниже нормативно установленной длительности) или постоянная (стойкая) потеря трудоспособности или наступила смерть пострадавшего;

объект – производственные площадки и объекты, включающие в себя здания, сооружения, оборудование, установки, территорию и другие инженерные сооружения;

опасность – потенциальный источник вреда, представляющий угрозу (угрозы) благополучию, нормальному функционированию или существованию;

организация работ по охране труда – система взаимосвязанных мероприятий, направленных на обеспечение охраны труда;

охрана труда – система сохранения жизни и здоровья работников в процессе трудовой деятельности, включающая в себя правовые, социально-экономические, организационно-

технические, санитарно-гигиенические, лечебно-профилактические, реабилитационные и иные мероприятия;

производственная деятельность – совокупность действий работников с применением средств труда, необходимых для превращения ресурсов в готовую продукцию, включающих в себя производство и переработку различных видов сырья, строительство, оказание различных видов услуг;

профессиональный риск – вероятность причинения вреда здоровью в результате воздействия вредных и (или) опасных производственных факторов при исполнении работником обязанностей по трудовому договору или в иных случаях, установленных Трудовым кодексом Российской Федерации, другими федеральными законами;

профессиональные заболевания – заболевания, развивающиеся в результате воздействия факторов риска, обусловленных трудовой деятельностью;

работник – физическое лицо, вступившее в трудовые отношения с работодателем;

работодатель – физическое лицо либо юридическое лицо (организация), вступившее в трудовые отношения с работником;

работы с повышенной опасностью – работы, выполняющиеся в зонах постоянного или возможного действия опасных производственных факторов, возникновение которых не связано с характером выполняемых работ, что требует до начала производства этих работ разработать и выполнить дополнительные мероприятия по безопасности для каждой конкретной производственной операции;

рабочее место – место, где работник должен находиться или куда ему необходимо прибыть в связи с его работой и которое прямо или косвенно находится под контролем работодателя;

система управления охраной труда – комплекс взаимосвязанных и взаимодействующих между собой элементов, устанавливающих политику и цели в области охраны труда у конкретного работодателя и процедуры по достижению этих целей;

специальная оценка условий труда – единый комплекс последовательно осуществляемых мероприятий по идентификации вредных и (или) опасных факторов производственной среды и трудового процесса и оценки уровня их воздействия на работника с учетом отклонения их фактических значений от установленных уполномоченным Правительством Российской Федерации федеральным органом исполнительной власти нормативов (гигиенических нормативов) условий труда и применения средств индивидуальной и коллективной защиты работников;

средства индивидуальной защиты (СИЗ) – средства защиты одного работающего, функционально связанные с его организмом;

средства коллективной защиты – средства защиты работающих, конструктивно и (или) функционально связанные с производственным оборудованием, производственным процессом, производственным помещением (зданием), производственной площадкой, производственной зоной, рабочим местом;

стажирующийся – лицо, проходящее стажировку на рабочем месте;

стажировка на рабочем месте – одна из форм обучения по охране труда, направленная на практическое освоение безопасных методов и приемов выполнения работ, приобретение навыков и умений (компетенций) для самостоятельного безопасного выполнения трудовых функций (обязанностей) по занимаемой должности (профессии, трудовой функции), а также для практического освоения передового опыта и эффективной организации работ по охране труда;

травма производственная – травма, полученная пострадавшим работником при несчастном случае на производстве;

требования безопасности труда (требования безопасности) – требования, установленные законодательными актами, техническими регламентами, нормативно-техническими и проектными документами, правилами и инструкциями, техническими требованиями, техническими заданиями, выполнение которых обеспечивает безопасные условия труда и регламентирует поведение работника;

требования охраны труда – государственные нормативные требования охраны труда, в том числе стандарты безопасности труда, а также требования охраны труда, установленные правилами и инструкциями по охране труда;

управление профессиональными рисками – комплекс взаимосвязанных мероприятий, являющихся элементами системы управления охраной труда и включающих в себя меры по выявлению, оценке и снижению уровней профессиональных рисков;

условия труда – совокупность факторов производственной среды и трудового процесса, оказывающих влияние на работоспособность и здоровье работника.

1.3. Структурная схема СУОТ

Структурная схема «Система управления охраной труда Общества разработана с применением Приказа Минтруда России от 29.10.2021 г. № 776н «Об утверждении Примерного положения о системе управления охраной труда» и национальных стандартов: «ГОСТ 12.0.230-2007. Межгосударственный стандарт. Система стандартов безопасности труда. Системы управления охраной труда. Общие требования»; «ГОСТ 12.0.230.1-2015. Межгосударственный стандарт. Система стандартов безопасности труда. Системы управления охраной труда. Руководство по применению ГОСТ 12.0.230-2007»; «ГОСТ 12.0.230.2-2015. Межгосударственный стандарт. Система стандартов безопасности труда. Системы управления охраной труда. Оценка соответствия. Требования»; «ГОСТ Р 12.0.007-2009 «Система управления охраной труда в организации. Общие требования по разработке, применению, оценке и совершенствованию».

Нумерация разделов и мероприятий в структурной схеме на рис. 1. соответствует нумерации разделов Приказа Минтруда России от 29.10.2021 № 776н «Об утверждении Примерного положения о системе управления охраной труда». Функционирование СУОТ осуществляется посредством соблюдения государственных нормативных требований охраны труда с учетом специфики деятельности Общества, принятых на себя обязательств и на основе международных, межгосударственных и национальных стандартов, руководств, а также рекомендаций Международной организации труда по СУОТ и безопасности производства.

СУОТ совместима с другими системами управления, действующими в Обществе, и представляет собой единство:

а) организационной структуры управления Общества (согласно штатному расписанию), предусматривающей установление обязанностей и ответственности в области охраны труда на всех уровнях управления;

б) мероприятий, обеспечивающих функционирование СУОТ и контроль за эффективностью работы в области охраны труда;

в) документированной информации, включающей локальные нормативные акты, регламентирующие мероприятия СУОТ, организационно-распорядительные и контрольно-учетные документы.

Установленные СУОТ положения по безопасности, относящиеся к нахождению и перемещению по объектам Общества и распространяются на всех лиц, находящихся на его территории, в зданиях и сооружениях, в том числе для представителей органа надзора и контроля и работников подрядных организаций, допущенных к выполнению работ и осуществлению иной деятельности на территории и объектах в соответствии с требованиями применяемых у работодателя нормативных актов.

Положение является единым локальным нормативным документом в области охраны труда Общества. Действие Положения распространяется на всей территории, во всех зданиях и сооружениях Общества. Требования Положения обязательны для всех работников, работающих в Обществе, и являются обязательными для всех лиц, находящихся на территории, в зданиях и сооружениях Общества. Применение Положения сторонними организациями оговаривается в договорах (соглашениях) с Обществом. Положение о СУОТ утверждается приказом по Обществу.

Работодатель обеспечивает:

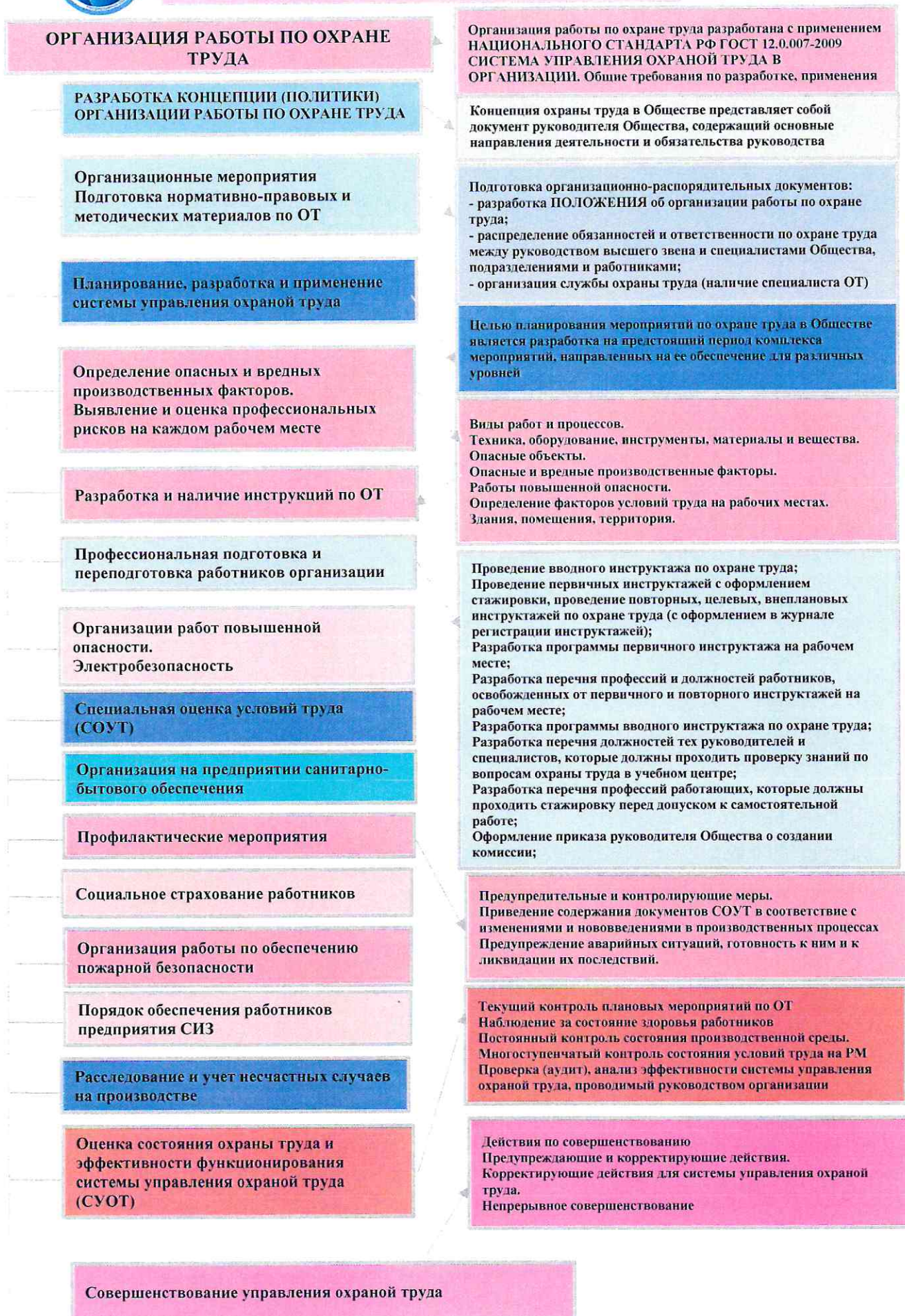
а) предоставление ответственным лицам соответствующих полномочий для осуществления функций(обязанностей) в рамках функционирования СУОТ;

б) документирование и доведение до сведения работников на всех уровнях управления организацией информации об ответственных лицах и их полномочий.

Структурная схема системы управления охраной труда Общества представлена на рис. 1.



СИСТЕМА УПРАВЛЕНИЯ ОХРАНОЙ ТРУДА



II. РАЗРАБОТКА И ВНЕДРЕНИЕ СУОТ

2.1. Политика в области охраны труда

Политика в области охраны труда (далее - Политика) является:

- локальным актом или разделом локального акта работодателя, в котором излагаются цели и мероприятия, направленные на сохранение жизни и здоровья работников;
- публичной декларации работодателя о намерении и гарантированном выполнении обязанностей по соблюдению государственных нормативных требований охраны труда и добровольно принятых на себя обязательств с учётом мнения выборного органа первичной профсоюзной организации или иного уполномоченного работниками органа.

Политика направлена на обеспечение:

- приоритета сохранения жизни и здоровья работников в процессе их трудовой деятельности;
- соответствия управления охраной труда Общества общепризнанным межгосударственным и национальным стандартам в области безопасности труда, действующим на территории РФ;
- соответствия деятельности Общества характеру и масштабам рисков в области охраны труда и требованиям действующего законодательства РФ, применимых к деятельности Общества;
- позитивной культуры охраны труда;
- управления рисками в области охраны здоровья и безопасности труда, связанными с деятельностью Общества, позволяющего предупреждать связанные с работой травмы и заболевания;
- постоянного улучшения системы управления охраной труда в Обществе.

Основной целью деятельности Общества является:

- обеспечение реализации Соглашения между Правительством Российской Федерации, администрацией Псковской области, администрацией муниципального образования «Псковский район» Псковской области от 18.09.2012 г. № С-380-ОС/Д25 «О создании на территории муниципального образования «Псковский район» Псковской области промышленно-производственной особой экономической зоны»;
- продвижение особой экономической зоны промышленно-производственного типа «Моглино» на территории Псковского района Псковской области на внутреннем и мировом рынках.

Политика Общества разработана в соответствии с основными направлениями государственной политики в области охраны труда и распространяется на все структурные подразделения Общества. Основа для установления целей и задач по охране труда и их анализа: сохранение жизни, здоровья и работоспособности человека в процессе труда, обеспечение безопасности производственных процессов и оборудования, предупреждение производственного травматизма и профессиональных заболеваний, улучшение условий и охраны труда работников.

Ключевые принципы, цели и задачи, выполнение которых Общество принимает на себя:

- соблюдение федеральных законов и иных нормативных правовых актов, программ по охране труда, коллективных соглашений по охране труда и других требований, которые Общество обязалось выполнять;
- обеспечение безопасности и охраны здоровья всех работников путем предупреждения несчастных случаев и профессиональных заболеваний на производстве;
- создание и обеспечение функционирования системы управления охраной труда;
- привлечение работников и их представителей к участию в управлении охраной труда;
- определение и закрепление в действующих локальных нормативных актах Общества функциональных (в том объеме, в котором это применимо) обязанностей, ответственности и полномочий в области охраны труда;
- соблюдение принципа соответствия по значимости решений, принимаемых по производственным вопросам и решений по вопросам охраны труда, с обеспечением на всех уровнях управления персоналом условий, при которых реализация решений по охране труда осуществляется с той же последовательностью и ответственностью, что и всех производственных решений;

- систематический контроль условий и охраны труда;
- проведение специальной оценки условий труда;
- содействие общественному контролю за соблюдением прав и законных интересов работников в области охраны труда;
- учет мнения выборного органа первичной профсоюзной организации или иного уполномоченного работниками органа;
- непрерывное совершенствование системы управления охраной труда.

В своей деятельности Общество руководствуется следующими принципами:

Система управления охраной труда – необходимый элемент эффективного управления деятельностью Общества, направленный на реализацию государственной политики в области охраны труда.

Поддержание результативного и эффективного функционирования СУОТ должно быть постоянной, непрерывно совершенствуемой деятельностью.

Право каждого работника Общества на рабочее место, соответствующее требованиям охраны труда, должно и может быть реализовано.

Опасности и риски для безопасности и здоровья работников должны быть определены и оценены на постоянной основе.

Основным ресурсом создания и эффективного функционирования СУОТ являются работники Общества, обладающие достаточным уровнем компетентности по вопросам охраны труда.

Соблюдение правил охраны труда – обязанность для каждого работника (сотрудника) Общества. Безопасность достигается оптимальным сочетанием выполнения обязанностей, инициативы и ответственности каждого работника Общества.

Установленные правила, процедуры, критерии и нормативы, направленные на сохранение жизни и здоровья работников (сотрудников) в процессе трудовой деятельности, содержащиеся в федеральных законах и иных нормативных правовых актах РФ, а также в локальных нормативных актах Общества, а также в инструкциях по охране труда и обязательны для выполнения всеми работниками (сотрудниками) Общества.

Общество может реально и полностью выполнять возложенные на него законом обязанности по охране труда только при активном участии работников в управлении охраной труда.

Любые инициативы работников Общества, связанные с улучшением состояния условий и охраны труда, поощряются и внедряются в практику.

Для осуществления названных принципов Общество принимает на себя следующие обязательства:

1) По созданию и поддержанию результативной и соответствующей требованиям международных стандартов СУОТ:

- обеспечивать деятельность в области охраны труда и функционирование СУОТ необходимыми ресурсами (людскими, финансовыми, материальными);
- определять законы и нормативные правовые акты, содержащие государственные нормативные требования охраны труда, распространяющиеся на деятельность Общества;
- неукоснительно соблюдать требования применимого к деятельности Общества законодательства в области охраны труда и реализовывать их в системе локально-нормативных актов;
- определять обязанности, полномочия и ответственность должностных лиц в области охраны труда, доводить их до каждого работника, реализовывать идею о том, что управление охраной труда в Общества осуществляется всеми работниками компании;
- устанавливать, измерять и оценивать показатели, характеризующие эффективность функционирования СУОТ и обеспечивать их плановое выполнение;
- ежегодно проводить анализ эффективности функционирования СУОТ, своевременно принимать управленческие решения по совершенствованию СУОТ;
- пересматривать, корректировать по мере необходимости с целью совершенствования Политику Общества;
- изучать передовой отечественный и зарубежный опыт работы в области охраны труда и

применять его.

2) По обеспечению безопасности жизни и здоровья работников Общества:

- организовывать эффективный контроль соблюдения требований охраны труда;
- обеспечивать работников безопасным оборудованием, инструментами и иными средствами, необходимыми для исполнения ими трудовых обязанностей;
- обеспечивать работников средствами индивидуальной защиты, смывающими и обезвреживающими средствами с учётом типовых норм их выдачи, установленных законодательством РФ, а также результатов оценки условий труда и уровней профессиональных рисков;
- требовать от подрядчиков, ведущих работы на объектах Общества, соблюдение требований охраны труда, которые приняты в компании;
- планировать и проводить мероприятия, направленные на снижение производственного травматизма и профессиональных заболеваний;
- соблюдать приоритетность превентивных мер по исключению возможности возникновения опасных ситуаций и несчастных случаев на производстве перед мерами реагирования на происшедшие события;
- осуществлять обязательное социальное страхование работников в порядке, установленном федеральными законами;
- проводить оценку всех возможных рисков на рабочих местах, учитывая специфику и виды производства, характер риска, с целью выявления возможных и реальных опасностей;
- проводить расследования и учёт несчастных случаев на производстве и профессиональных заболеваний в соответствии с действующими законами, правилами, с объективным определением причин происшедших несчастных случаев и профессиональных заболеваний;
- организовывать и проводить предусмотренные законодательством обязательные медицинские и психиатрические освидетельствования работников компании;
- обеспечивать выполнение предписаний должностных лиц федеральных органов исполнительной власти, осуществляющих государственный контроль в области охраны труда.

3) По созданию на каждом рабочем месте условий труда, соответствующих требованиям охраны труда:

- своевременно проводить специальную оценку условий труда и производственный контроль соблюдения санитарных правил и выполнения санитарно-противоэпидемических (профилактических) мероприятий;
- обеспечивать доступность достоверной информации о состоянии охраны труда как от работодателя к работнику, так и в обратном направлении;
- предоставлять работникам АО «ОЭЗ ППТ «Моглино» предусмотренные законодательством компенсации и льготы за работы с вредными и (или) опасными условиями труда;
- обеспечивать санитарно-бытовое обслуживание и медицинское обеспечение работников в соответствии с требованиями охраны труда и законодательства РФ;
- обеспечивать режим труда и отдыха работников в соответствии с законодательством РФ и иными нормативными правовыми актами, содержащими нормы трудового права;
- реализовывать мероприятия по приведению условий труда, к соответствующим нормативным требованиям.

4) По обеспечению необходимого уровня компетенции по вопросам охраны труда работников Общества:

- осуществлять деятельность, основанную на принципах постоянного и системного повышения знаний и компетентности работников в области охраны труда;
- информировать работников о выявленных опасностях и соответствующих им рисках на рабочих местах;
- проводить своевременное обучение руководителей, специалистов в области охраны труда;

- разрабатывать инструкции по охране труда и обеспечивать ознакомление работников с требованиями охраны труда, изложенными в инструкциях.

5) По созданию условий, обеспечивающих активное участие работников Общества в управлении охраной труда:

- привлекать работников к активному участию в управлении охраной труда, создавать условия, при которых каждый работник осознает свою ответственность за собственную безопасность и безопасность окружающих его людей;

- обеспечивать создание, формирование и эффективное функционирование комиссий по охране труда и признание представителей работников по охране труда в соответствии с федеральными законами и практиками;

- предоставлять представителям работников полную и достоверную информацию, необходимую для заключения коллективного договора, соглашения и контроля их выполнения;

- осуществлять меры поощрения работников за активное участие в обеспечении охраны и безопасности труда;

- способствовать укреплению и совершенствованию социального партнёрства по вопросам охраны труда.

Политику по охране труда рекомендуется оценивать на актуальность и соответствие стратегическим задачам по охране труда и пересматривать в рамках оценки эффективности функционирования СУОТ.

Доведение Политики до сведения работников Общества осуществляется путем:

- информирования в ходе проведения вводного инструктажа;

- размещения на информационных стендах в общедоступных местах;

- размещения на официальном сайте Общества в информационно-телекоммуникационной сети «Интернет».

2.2. Цели в области охраны труда

Цели в области охраны труда устанавливаются для достижения конкретных результатов, согласующихся с Политикой (стратегией) по охране труда.

Основными целями Общества в области охраны труда являются:

- создание безопасных условий труда на каждом рабочем месте;
- сохранение жизни и здоровья работников;
- предупреждение производственного травматизма и профессиональных заболеваний;
- предотвращение аварий и чрезвычайных ситуаций на производстве.

Основные цели в области охраны труда (далее - цели) содержатся также в Политике, устанавливаются для достижения конкретных результатов и достигаются путем реализации процессов, предусмотренных настоящим Положением и документами, формируемыми на этапе организации проведения процедур на достижение целей в области охраны труда (Приложения № 1 - № 8 к СУОТ).

При выборе целей в области охраны труда учитываются их характеристики, в том числе:

а) возможность измерения (если практически осуществимо) или оценки их достижения;

б) возможность учета:

- применимых норм;
- результатов оценки рисков;
- результатов консультаций с работниками и, при их наличии, представителями работников.

Общество, по необходимости ежегодно пересматривает цели в области охраны труда, исходя из результатов оценки профессиональных рисков, наличия несчастных случаев и профессиональных заболеваний. Так же, по необходимости ежегодно пересматриваются цели в области охраны труда, исходя из результатов оценки эффективности СУОТ. При планировании достижения целей учитываются:

а) необходимые ресурсы;

б) ответственные лица;

- в) сроки достижения целей;
- г) способы и показатели оценки уровня достижения целей;
- д) влияние поставленных целей в области охраны труда на бизнес-процессы Общества.

III. ПЛАНИРОВАНИЕ

С целью организации планирования улучшения функционирования СУОТ в Обществе устанавливается зависимость от результатов контроля её функционирования и мониторинга реализации процедур, а также обязательность учета результатов расследований аварий, несчастных случаев, микроповреждений, профессиональных заболеваний (при выявлении), результатов контрольно-надзорных мероприятий органов государственной власти, предложений работников и (или) уполномоченных ими представительных органов.

Планирование направлено на определение необходимого перечня мероприятий по охране труда, проводимых в рамках функционирования процессов (процедур) СУОТ.

В План мероприятий по охране труда Общества включаются:

- а) наименование мероприятий;
- б) ожидаемый результат по каждому мероприятию;
- в) ответственные лица за реализацию мероприятий.

При планировании улучшения функционирования СУОТ в Обществе проводится анализ эффективности её функционирования, предусматривающий оценку следующих показателей:

степень достижения целей Общества в области охраны труда;

способность СУОТ обеспечивать выполнение обязанностей работодателя, отраженных в Политике по охране труда;

эффективность действий, намеченных работодателем на всех уровнях управления по результатам предыдущего анализа эффективности функционирования СУОТ;

необходимость изменения СУОТ, включая корректировку целей в области охраны труда, перераспределение обязанностей должностных лиц Общества в области охраны труда, перераспределение ресурсов работодателя;

необходимость обеспечения своевременной подготовки тех работников, которых затронут решения об изменении СУОТ;

необходимость изменения критериев оценки эффективности функционирования СУОТ.

Анализ эффективности функционирования СУОТ проводится специалистом по охране труда и производственному контролю, не реже 1 раза в год и оформляется в виде отчета.

Анализ эффективности СУОТ должен учитывать:

результаты расследования несчастных случаев, профессиональных заболеваний и инцидентов на производстве, наблюдения и измерения результатов деятельности и проверок;

дополнительные внутренние и внешние факторы, а также изменения, включая организационные, которые могут влиять на СУОТ.

Решение о необходимости планирования и реализации мероприятий по улучшению функционирования СУОТ осуществляется руководителем Общества по результатам рассмотрения анализа эффективности функционирования СУОТ.

IV. ОБЕСПЕЧЕНИЕ ФУНКЦИОНИРОВАНИЯ СУОТ (РАСПРЕДЕЛЕНИЕ ОБЯЗАННОСТЕЙ В СФЕРЕ ОХРАНЫ ТРУДА МЕЖДУ ДОЛЖНОСТНЫМИ ЛИЦАМИ)

Для обеспечения функционирования СУОТ руководство Общества необходимо:

- а) определять необходимые компетенции работников, которые влияют или могут влиять на безопасность производственных процессов (включая положение профессиональных рисков);
- б) обеспечивать подготовку работников в области выявления опасностей при выполнении работ и реализации мер реагирования на их;
- в) обеспечивать непрерывную подготовку и повышение квалификации работников в области охраны труда;

г) документировать информацию об обучении и повышении квалификации работников в области охраны труда;

д) информировать работников в рамках СУОТ:

- о политике и целях в области охраны труда;
- о системе стимулирования за соблюдение государственных нормативных требований охраны труда и об ответственности за их нарушение;
- о результатах расследования несчастных случаев на производстве и микротравм (микроповреждений);
- об опасностях и рисках на своих рабочих местах, а также разработанных в их отношении мерах управления.
- об условиях труда на их рабочих местах, уровнях профессиональных рисков;
- о предоставляемых им гарантиях, полагающихся компенсациях в Обществе.

Информирование работников осуществляться в форме:

- а) включения соответствующих положений в трудовой договор работника;
- б) ознакомление работника с результатами специальной оценки условий труда и оценки профессиональных рисков на его рабочем месте;
- в) размещения сводных данных о результатах проведения специальной оценки условий труда на рабочих местах;
- г) проведения совещаний, круглых столов, семинаров, конференций, встреч заинтересованных сторон, переговоров;
- д) изготовления и распространения аудиовизуальной продукции - информационных бюллетеней, плакатов, иной печатной продукции, видео- и аудиоматериалов;
- е) использования информационных ресурсов в информационно- телекоммуникационной сети "Интернет" и сайте Общества;
- ж) размещения соответствующей информации в общедоступных местах;
- и) проведение инструктажей, размещение стендов с необходимой информацией.

Организация работ по охране труда, возлагается на должностных лиц, назначенных приказом по Обществу.

Распределение обязанностей в сфере охраны труда между должностными лицами осуществляется с использованием уровней управления, в Обществе устанавливается двух уровневая СУОТ:

Уровень "А":

- генеральный директор Общества и (или) лицо его замещающее;
- директор по эксплуатации (курирующего вопросы организации работ по охране труда);

Уровень "Б":

- руководители структурных подразделений и их заместители;
- специалист по охране труда и производственному контролю;
- иные работники.

На уровнях управления Общества, в настоящем Положении, устанавливаются обязанности в сфере охраны труда непосредственного руководителя Общества, специалиста по охране труда и производственного контроля, руководителя структурного подразделения и самого работника.

Распределение обязанностей в сфере охраны труда закрепляется в отдельных локальных нормативных актах (приказах Общества), планах мероприятий, а также в трудовых договорах и (или) должностных инструкциях лиц, участвующих в управлении охраной труда.

4.1. Обязанности в сфере охраны труда

4.1.1. Общество:

- гарантирует права работников на охрану труда, включая обеспечение условий труда, соответствующих требованиям охраны труда;
- организует ресурсное обеспечение мероприятий по охране труда;
- организует безопасность работников при эксплуатации зданий, сооружений, оборудования, осуществлении технологических процессов, а также эксплуатации применяемых в

производстве инструментов, сырья и материалов;

- создает и обеспечивает функционирование системы управления охраной труда;
- организует соответствие каждого рабочего места государственным нормативным требованиям охраны труда;
- систематически выявляет опасности и профессиональные риски, проводит их регулярный анализ и оценку;
- реализует мероприятия по улучшению условий и охраны труда;
- разрабатывает меры, направленные на обеспечение безопасных условий и охраны труда, оценку уровня профессиональных рисков перед вводом в эксплуатацию производственных объектов, вновь организованных рабочих мест;
- организует режим труда и отдыха работников в соответствии с трудовым законодательством и иными нормативными правовыми актами, содержащими нормы трудового права;
- приобретает за счет собственных средств и организует выдачу средств индивидуальной защиты и смывающих средств, прошедших подтверждение соответствия в установленном законодательством Российской Федерации о техническом регулировании порядке, в соответствии с требованиями охраны труда и установленными нормами работникам, занятым на работах с вредными и (или) опасными условиями труда, а также на работах, выполняемых в особых температурных условиях или связанных с загрязнением;
- организует оснащение средствами коллективной защиты;
- проводит обучение по охране труда, в том числе обучение безопасным методам и приемам выполнения работ, обучение по оказанию первой помощи пострадавшим на производстве, обучение по использованию (применению) средств индивидуальной защиты, инструктаж по охране труда, стажировку на рабочем месте (для определенных категорий работников) и проверку знания требований охраны труда;
- организует контроль за состоянием условий труда на рабочих местах, соблюдением работниками требований охраны труда, а также за правильностью применения ими средств индивидуальной и коллективной защиты;
- организует проведение специальной оценки условий труда в соответствии с законодательством о специальной оценке условий труда;
- в случаях, предусмотренных трудовым законодательством и иными нормативными правовыми актами, содержащими нормы трудового права, организует проведение за счет собственных средств обязательных предварительных (при поступлении на работу) и периодических (в течение трудовой деятельности) медицинских осмотров, других обязательных медицинских осмотров, обязательных психиатрических освидетельствований работников, внеочередных медицинских осмотров работников в соответствии с медицинскими рекомендациями, химико-токсикологических исследований наличия в организме человека наркотических средств, психотропных веществ и их метаболитов с сохранением за работниками места работы (должности) и среднего заработка на время прохождения указанных медицинских осмотров, обязательных психиатрических освидетельствований, химико-токсикологических исследований;
- не допускает работников к исполнению ими трудовых обязанностей без прохождения в установленном порядке обучения по охране труда, в том числе обучения безопасным методам и приемам выполнения работ, обучения по оказанию первой помощи пострадавшим на производстве, обучения по использованию (применению) средств индивидуальной защиты, инструктажа по охране труда, стажировки на рабочем месте (для определенных категорий работников) и проверки знания требований охраны труда, обязательных медицинских осмотров, обязательных психиатрических освидетельствований, а также в случае медицинских противопоказаний;
- предоставляет федеральному органу исполнительной власти, осуществляющему функции по выработке и реализации государственной политики и нормативно-правовому регулированию в сфере труда, федеральному органу исполнительной власти, уполномоченному на осуществление федерального государственного контроля (надзора) за соблюдением трудового

законодательства и иных нормативных правовых актов, содержащих нормы трудового права, другим федеральным органам исполнительной власти, осуществляющим государственный контроль (надзор) в установленной сфере деятельности, органам исполнительной власти субъектов Российской Федерации в области охраны труда, органам местного самоуправления, органам профсоюзного контроля за соблюдением трудового законодательства и иных актов, содержащих нормы трудового права, информации и документов в соответствии с законодательством в рамках исполнения ими своих полномочий, с учетом требований законодательства Российской Федерации о государственной тайне;

- принимает меры по предотвращению аварийных ситуаций, сохранению жизни и здоровья работников при возникновении таких ситуаций, а также по оказанию первой помощи пострадавшим;

- расследует и ведет учет несчастных случаев на производстве и профессиональных заболеваний, учет и рассмотрение причин и обстоятельств событий, приведших к возникновению микроповреждений (микротравм), в соответствии с настоящим Кодексом, другими федеральными законами и иными нормативными правовыми актами Российской Федерации;

- обеспечивает санитарно-бытовое обслуживание и медицинское обеспечение работников в соответствии с требованиями охраны труда, а также доставку работников, заболевших на рабочем месте, в медицинскую организацию в случае необходимости оказания им неотложной медицинской помощи;

- обеспечивает беспрепятственный допуск в установленном порядке должностных лиц федерального органа исполнительной власти, уполномоченного на осуществление федерального государственного контроля (надзора) за соблюдением трудового законодательства и иных нормативных правовых актов, содержащих нормы трудового права, других федеральных органов исполнительной власти, осуществляющих государственный контроль (надзор) в установленной сфере деятельности, органов исполнительной власти субъектов Российской Федерации в области охраны труда, органов Фонда социального страхования Российской Федерации, а также представителей органов профсоюзного контроля за соблюдением трудового законодательства и иных актов, содержащих нормы трудового права, в целях проведения проверок условий и охраны труда, расследования несчастных случаев на производстве и профессиональных заболеваний работников, проведения государственной экспертизы условий труда;

- выполняет предписания должностных лиц федерального органа исполнительной власти, уполномоченного на осуществление федерального государственного контроля (надзора) за соблюдением трудового законодательства и иных нормативных правовых актов, содержащих нормы трудового права, других федеральных органов исполнительной власти, осуществляющих государственный контроль (надзор) в установленной сфере деятельности, и рассмотрение представлений органов профсоюзного контроля за соблюдением трудового законодательства и иных актов, содержащих нормы трудового права, в установленные сроки, принятие мер по результатам их рассмотрения;

- организует обязательное социальное страхование работников от несчастных случаев на производстве и профессиональных заболеваний;

- проводит информирование работников об условиях и охране труда на их рабочих местах, о существующих профессиональных рисках и их уровнях, а также о мерах по защите от воздействия вредных и (или) опасных производственных факторов, имеющих на рабочих местах, о предоставляемых им гарантиях, полагающихся им компенсациях и средствах индивидуальной защиты, об использовании приборов, устройств, оборудования и (или) комплексов (систем) приборов, устройств, оборудования, обеспечивающих дистанционную видео-, аудио- или иную фиксацию процессов производства работ, в целях контроля за безопасностью производства работ;

- организует разработку и утверждение локальных нормативных актов по охране труда с учетом мнения выборного органа первичной профсоюзной организации или иного уполномоченного работниками представительного органа (при наличии такого представительного органа);

- организует ведение реестра (перечня) нормативных правовых актов (в том числе с использованием электронных вычислительных машин и баз данных), содержащих требования охраны труда, в соответствии со спецификой своей деятельности, а также доступ работников к актуальным редакциям таких нормативных правовых актов;

- обеспечивает соблюдение установленных для отдельных категорий работников ограничений на привлечение их к выполнению работ с вредными и (или) опасными условиями труда;

- приостановление при возникновении угрозы жизни и здоровью работников производства работ, а также эксплуатации оборудования, зданий или сооружений, осуществления отдельных видов деятельности, оказания услуг до устранения такой угрозы;

- обеспечивает при приеме на работу инвалида или в случае признания работника инвалидом создание для него условий труда, в том числе производственных и санитарно-бытовых, в соответствии с индивидуальной программой реабилитации или абилитации инвалида, а также обеспечение охраны труда.

При производстве работ (оказании услуг) на территории, находящейся под контролем другого работодателя (иного лица), работодатель, осуществляющий производство работ (оказание услуг), обязан перед началом производства работ (оказания услуг) согласовать с другим работодателем (иным лицом) мероприятия по предотвращению случаев повреждения здоровья работников, в том числе работников сторонних организаций, производящих работы (оказывающих услуги) на данной территории. Примерный перечень мероприятий по предотвращению случаев повреждения здоровья работников утверждается федеральным органом исполнительной власти, осуществляющим функции по выработке и реализации государственной политики и нормативно-правовому регулированию в сфере труда, с учетом мнения Российской трехсторонней комиссии по регулированию социально-трудовых отношений

4.1.2. Генеральный директор Общества через руководителей всех уровней управления:

- обеспечивает функционирование системы управления охраной труда в Обществе;
- приостанавливает работы в случаях, не соответствующих установленным требованиям охраны труда;
- обеспечивает доступность документов и информации, содержащих требования охраны труда, действующие у работодателя, для ознакомления с ними работников и иных лиц;
- гарантирует права работников на охрану труда, включая обеспечение условий труда, соответствующих требованиям охраны труда;
- организует ресурсное обеспечение мероприятий по охране труда;
- руководит разработкой организационно-распорядительных документов и распределяет обязанности в сфере охраны труда между своими заместителями, руководителями структурных подразделений, специалистом по охране труда и производственному контролю;
- определяет ответственность своих заместителей, руководителей структурных подразделений, специалиста по охране труда и производственному контролю, за деятельность в области охраны труда;
- обеспечивает приобретение средств специальной одежды, специальной обуви и других средств индивидуальной защиты, смывающих и обезвреживающих средств;
- обеспечивает приобретение средств коллективной защиты;
- обеспечивает управление профессиональными рисками;
- обеспечивает контроль за состоянием условий и охраны труда;
- содействует работе представителя работников в социальном партнерстве;
- обеспечивает санитарно-бытовое обслуживание и медицинское обеспечение работников в соответствии с требованиями охраны труда;
- принимает меры по устранению причин аварий, несчастных случаев и профессиональных заболеваний, по их предупреждению и профилактике;
- своевременно информирует органы государственной власти о происшедших авариях,

несчастных случаях и профессиональных заболеваниях;

- организует исполнение указаний и предписаний органов государственной власти, выдаваемых ими по результатам контрольно-надзорной деятельности;

- по представлению уполномоченных представителей органов государственной власти отстраняет от работы лиц, допустивших неоднократные нарушения требований охраны труда;

- в целях обеспечения безопасных условий и охраны труда в структурных подразделениях делегирует полномочия, возложенные законодательством Российской Федерации на работодателя, руководителям структурных подразделений;

- не допускает работников к исполнению ими трудовых обязанностей без прохождения в установленном порядке обучения по охране труда, в том числе обучения безопасным методам и приемам выполнения работ, обучения по оказанию первой помощи пострадавшим на производстве, обучения по использованию (применению) средств индивидуальной защиты, инструктажа по охране труда, стажировки на рабочем месте (для определенных категорий работников) и проверки знания требований охраны труда, обязательных медицинских осмотров, обязательных психиатрических освидетельствований, а также в случае медицинских противопоказаний.

4.1.3. Специалист по охране труда и производственному контролю:

- обеспечивает функционирование системы управления охраной труда;

- участвует в организации и координации работ по охране труда в Обществе, координирует работу структурных подразделений работодателя;

- обеспечивает размещение в доступных местах наглядных пособий и современных технических средств для проведения подготовки по охране труда;

- осуществляет контроль за обеспечением работников в соответствии с Трудовым кодексом Российской Федерации нормативной правовой и методической документацией в области охраны труда;

- контролирует соблюдение требований охраны труда на рабочих местах в Обществе, трудового законодательства в части охраны труда, режимов труда и отдыха работников, указаний и предписаний органов государственной власти по результатам контрольно-надзорных мероприятий;

- осуществляет контроль за состоянием условий и охраны труда;

- участвует совместно с руководителями структурных подразделений в разработке мероприятий по улучшению условий и охраны труда в Обществе, контролирует их выполнение;

- осуществляет оперативную и консультативную связь с органами государственной власти по вопросам охраны труда;

- участвует в разработке и пересмотре локальных актов по охране труда, оказывает методическую помощь руководителям структурных подразделений Общества в разработке новых и пересмотре действующих инструкций по охране труда, а также в составлении программ обучения работников безопасным приемам и методам работы;

- выявляет потребность в обучении работников в области охраны труда исходя из государственных нормативных требований охраны труда, участвует в организации и проведении подготовки по охране труда;

- проводит вводный инструктаж, контролирует проведение инструктажей (первичных, повторных, внеплановых, целевых) работников по вопросам охраны труда;

- участвует в организации и проведении подготовки по охране труда;

- контролирует обеспечение, выдачу, хранение и использование средств индивидуальной и коллективной защиты, их исправность и правильное применение;

- рассматривает и вносит предложения по пересмотру норм выдачи специальной одежды и других средств индивидуальной защиты, смывающих и обезвреживающих веществ, молока, лечебно-профилактического питания, продолжительности рабочего времени, а также размера повышения оплаты труда и продолжительности дополнительного отпуска по результатам специальной оценки условий труда;

- участвует в организации и проведении специальной оценки условий труда, организует взаимодействие членов комиссии по проведению специальной оценки условий труда, созданной в Обществе в установленном порядке;
- участвует в управлении профессиональными рисками в части разработки и внедрении процессов, обеспечивающих безопасный труд работников;
- организует и проводит проверки состояния охраны труда в структурных подразделениях работодателя;
- организовывает и участвует в работе по определению списка работников, подлежащих обязательным предварительным при приеме на работу и периодическим медицинским осмотрам, предрейсовым (послерейсовым) и предсменным (послесменным) осмотрам, психиатрических освидетельствований, химико-токсикологических исследований работников (при необходимости);
- дает указания (предписания) об устранении имеющихся недостатков и нарушений требований охраны труда, контролирует их выполнение;
- участвует в расследовании аварий, несчастных случаев, микротравм и профессиональных заболеваний, ведет учёт и отчетность по ним, анализирует их причины, намечает и осуществляет мероприятия по предупреждению повторения аналогичных случаев, контролирует их выполнение;
- информирует работников о состоянии условий и охраны труда на рабочих местах, существующих профессиональных рисках, о полагающихся работникам компенсациях за тяжелую работу, работу с вредными и (или) опасными условиями труда и иными особыми условиями труда и средствах индивидуальной защиты, а также о мерах по защите работников от воздействия опасных и вредных производственных факторов.

4.1.4. Руководители структурных подразделений всех уровней управления Общества:

- обеспечивают условия труда, соответствующие требованиям охраны труда в структурном подразделении работодателя;
- обеспечивают функционирование СУОТ;
- несут ответственность за ненадлежащее выполнение возложенных на него обязанностей в сфере охраны труда;
- распределяют обязанности в сфере охраны труда между своими подчиненными, в том числе делегируют им часть своих полномочий, определяют степень их ответственности;
- содействуют работе комиссии по охране труда;
- контролирует обеспечение своевременного проведения за счет средств работодателя обязательных предварительных (при поступлении на работу) и периодических (в течение трудовой деятельности) медицинских осмотров, психиатрических освидетельствований, химико-токсикологических исследований работников структурного подразделения (при необходимости);
- обеспечивают допуск к самостоятельной работе лиц, удовлетворяющих соответствующим квалификационным требованиям и не имеющих медицинских противопоказаний к указанной работе;
- организуют проведение обучения по охране труда, в том числе обучения безопасным методам и приемам выполнения работ, обучения по оказанию первой помощи пострадавшим на производстве, обучения по использованию (применению) средств индивидуальной защиты, инструктажа по охране труда, стажировки на рабочем месте (для определенных категорий работников) и проверки знания требований охраны труда, обязательных медицинских осмотров, обязательных психиатрических освидетельствований, а также в случае медицинских противопоказаний;
- разрабатывают новые и пересматривает действующие инструкции и программы обучения по охране труда работников безопасным приемам и методам работы;
- организуют выдачу специальной одежды, специальной обуви и других средств индивидуальной защиты, смывающих и обезвреживающих средств;
- обеспечивают санитарно-бытовое обслуживание и медицинское обеспечение работников структурного подразделения в соответствии с требованиями охраны труда;

- организуют в структурном подразделении безопасность эксплуатации производственных зданий, помещений, сооружений, оборудования, безопасность технологических процессов и используемых в производстве сырья и материалов;
- участвуют в организации и проведении контроля за состоянием условий и охраны труда в структурном подразделении;
- принимают меры по предотвращению аварий в структурном подразделении/производственного участка, сохранению жизни и здоровья работников структурного подразделения и иных лиц при возникновении таких ситуаций, в том числе меры по оказанию пострадавшим в результате аварии первой помощи;
- принимают участие в расследовании причин аварий, несчастных случаев, микрповреждений (микротравм), происшедших в структурном подразделении/производственном участке, и профессиональных заболеваний работников структурного подразделения, принимают меры по устранению указанных причин, по их предупреждению и профилактике;
- своевременно информируют работодателя об авариях, несчастных случаях, происшедших в структурном подразделении, и профессиональных заболеваниях работников структурного подразделения;
- обеспечивают наличие и функционирование в структурном подразделении необходимых приборов и систем контроля за производственными процессами;
- приостанавливают работы в структурном подразделении в случаях, установленных требованиями охраны труда;
- обеспечивают наличие в общедоступных местах структурного подразделения документов и информации, содержащих требования охраны труда, для ознакомления с ними работников структурного подразделения и иных лиц;
- при авариях и несчастных случаях, происшедших в структурном подразделении/производственном участке, принимают меры по вызову скорой медицинской помощи и организации доставки пострадавших в медицинскую организацию;
- несут персональную ответственность за создание условий труда, соответствующих требованиям охраны труда, реализацию мероприятий по улучшению условий и охраны труда в подчиненных отделах и подразделениях;
- обеспечивают исправное состояние оборудования и инструментов, оснащение рабочих мест необходимыми защитными и оградительными устройствами;
- обеспечивают сохранение обстановки на рабочем месте, при которой произошел несчастный случай, если это не угрожает жизни и здоровью других лиц и не ведет к катастрофе, аварии или возникновению иных чрезвычайных обстоятельств, а в случае невозможности её сохранения фиксируют сложившуюся обстановку, а в случае возможного развития аварии принимают необходимые предупредительные меры по обеспечению безопасности работников подразделения;
- своевременно информируют руководителя Общества об авариях, несчастных случаях, происшедших на производственных участках, и профессиональных заболеваниях работников;
- обеспечивают исполнение указаний и предписаний органов государственной власти, выдаваемых ими по результатам контрольно-надзорной деятельности, указаний (предписаний) специалиста по охране труда;
- обеспечивают соответствие условий труда требованиям охраны труда, правильную эксплуатацию оборудования и инструментов, не допускают загроможденности и захламленности рабочих мест, проходов и проездов;
- принимают меры по отстранению от работы работников, находящихся в состоянии алкогольного, наркотического и иного токсического опьянения, с соответствующим документальным оформлением указанного факта, сообщает об этом непосредственному руководителю;
- проверяют состояние оборудования и инструментов на рабочих местах работников и принимают меры по устранению обнаруженных недостатков;
- контролируют правильное применение работниками выданной специальной одежды, специальной обуви, других средств защиты;

- не допускают работника к выполнению работ при отсутствии и неправильном применении специальной одежды, специальной обуви и других средств защиты (ст. 76 ТК РФ);
- не допускают к работе работников, не прошедших в установленном порядке обучение и инструктаж по охране труда, стажировку и проверку знаний требований охраны труда (ст. 76 ТК РФ);
- не допускают к работе (принимает меры по отстранению от работы) работников, находящихся в состоянии алкогольного, наркотического и иного токсического опьянения, с соответствующим документальным оформлением указанного факта, сообщает об этом руководителю Общества (ст. 76 ТК РФ);
- не допускают работников не прошедшего в установленном порядке обязательный медицинский осмотр, а также обязательное психиатрическое освидетельствование (ст. 76 ТК РФ);
- участвуют в организации проведения специальной оценки условий труда;
- участвуют в организации управления профессиональными рисками;
- несут ответственность за невыполнение работниками подразделений требований охраны труда;
- участвуют в разработке соответствующих разделов сводного плана мероприятий по улучшению условий и охраны труда, снижению уровней профессиональных рисков, обеспечению промышленной и пожарной безопасности, снижению риска аварий в Обществе на год;
- организуют бесперебойную и технически правильную эксплуатацию и надежную работу оборудования;
- участвуют в проведении комплексных проверок состояния охраны труда;
- обеспечивают своевременный ремонт и техническое обслуживание оборудования;
- разрабатывают планы (графики) осмотров, испытаний и профилактических ремонтов оборудования структурных подразделений Общества;
- принимают меры по вызову скорой медицинской помощи и организации доставки пострадавшего на производстве в медицинскую организацию при авариях и несчастных случаях, произошедших в структурном подразделении;

4.1.5. Ведущий специалист по персоналу:

- проводит ознакомление с внутренними нормативными актами Общества работников с правилами внутреннего трудового распорядка, иными локальными нормативными актами, непосредственно связанными с его трудовой деятельностью; коллективным договором.
- участвует в проведении специальной оценки условий труда;
- обеспечивает комплектование подразделений Общества квалифицированными специалистами;
- обеспечивает соблюдение установленного порядка обучения и профессиональной подготовки работников, включая подготовку по охране труда, с учетом необходимости поддержания необходимого уровня компетентности для выполнения служебных обязанностей, относящихся к обеспечению охраны труда;
- допускает к самостоятельной работе лиц, удовлетворяющих соответствующим квалификационным требованиям и не имеющих медицинских противопоказаний к указанной работе;
- вносит дополнения недостающих сведений в трудовой договор о гарантиях и компенсациях за работу с вредными и (или) опасными условиями труда, после проведенной специальной оценки условий труда;
- осуществляет информирование работников об условиях труда на их рабочих местах, уровнях профессиональных рисков, а также о предоставляемых им гарантиях, полагающихся компенсациях.
- определяет рациональные режимы труда и отдыха работников;
- обеспечивает ведение табельного учета рабочего времени в Обществе.

4.1.6. Работник Общества:

- обеспечивает соблюдение требований охраны труда в рамках выполнения своих трудовых функций, включая выполнение требований инструкций по охране труда, правил внутреннего трудового распорядка, а также соблюдение производственной, технологической и трудовой дисциплины и выполнение указаний руководителя работ;
- проходит медицинские осмотры, психиатрические освидетельствования, химико-токсикологические исследования по направлению работодателя;
- проходит инструктажи по охране труда на рабочем месте (первичный, повторный, внеплановый, целевой);
- проходит обучение по охране труда, в том числе обучение безопасным методам и приемам выполнения работ, обучение по оказанию первой помощи пострадавшим на производстве, обучение по использованию (применению) средств индивидуальной защиты, инструктаж по охране труда, стажировку на рабочем месте (для определенных категорий работников) и проверку знания требований охраны труда;
- участвует в контроле за состоянием условий и охраны труда;
- содержит в чистоте свое рабочее место;
- перед началом рабочей смены (рабочего дня) проводит осмотр своего рабочего места;
- следит за исправностью оборудования и инструментов на своем рабочем месте;
- проверяет в отношении своего рабочего места наличие и исправность ограждений, предохранительных приспособлений, блокировочных и сигнализирующих устройств, средств индивидуальной и групповой защиты, состояние проходов, переходов, площадок, лестничных устройств, перил, а также отсутствие их захламленности и загроможденности;
- правильно использует средства индивидуальной и коллективной защиты и приспособления, обеспечивающие безопасность труда;
- обеспечивает соответствие условий труда требованиям охраны труда, правильную эксплуатацию оборудования и инструментов, не допускает загроможденности и захламленности рабочих мест, проходов и проездов;
- о выявленных при осмотре своего рабочего места недостатках докладывает своему непосредственному руководителю и действует по его указанию;
- незамедлительно поставить в известность своего непосредственного руководителя о выявленных неисправностях, используемых оборудования и инструментов, нарушениях применяемой технологии, несоответствии используемых сырья и материалов, приостановить работу до их устранения;
- извещает своего непосредственного или вышестоящего руководителя о любой ситуации, угрожающей жизни и здоровью людей, о каждом несчастном случае или об ухудшении состояния своего здоровья, в том числе о проявлении признаков острого профессионального заболевания (отравления), или иных лиц;
- извещает своего непосредственного или вышестоящего руководителя о любом полученном микрповреждении (микротравме);
- при возникновении аварий действует в соответствии с ранее утвержденным работодателем порядком действий в случае их возникновения и принимает необходимые меры по ограничению развития возникшей аварии и ее ликвидации;
- принимает меры по оказанию первой помощи пострадавшим на производстве

4.2. Права по охране труда работодателя и работника

4.2.1. Работодатель имеет право (ст. 214.2 ТК РФ):

- использовать в целях контроля за безопасностью производства работ приборы, устройства, оборудование и (или) комплексы (системы) приборов, устройств, оборудования, обеспечивающих дистанционную видео-, аудио- или иную фиксацию процессов производства работ, обеспечивать хранение полученной информации;

- вести электронный документооборот в области охраны труда;
- предоставлять дистанционный доступ к наблюдению за безопасным производством работ, а также к базам электронных документов работодателя в области охраны труда федеральному органу исполнительной власти, уполномоченному на осуществление федерального государственного контроля (надзора) за соблюдением трудового законодательства и иных нормативных правовых актов, содержащих нормы трудового права, и его территориальным органам (государственным инспекциям труда в субъектах Российской Федерации).

4.2.2. Работник имеет право (ст. 216 ТК РФ) на:

- рабочее место, соответствующее требованиям охраны труда;
- обязательное социальное страхование от несчастных случаев на производстве и профессиональных заболеваний;
- получение достоверной информации от работодателя, соответствующих государственных органов и общественных организаций об условиях и охране труда на рабочем месте, о существующих профессиональных рисках и их уровнях, а также о мерах по защите от воздействия вредных и (или) опасных производственных факторов;
- отказ от выполнения работ в случае возникновения опасности для его жизни и здоровья вследствие нарушения требований охраны труда до устранения такой опасности, за исключением случаев, предусмотренных федеральными законами;
- обеспечение в соответствии с требованиями охраны труда за счет средств работодателя средствами коллективной и индивидуальной защиты и смывающими средствами, прошедшими подтверждение соответствия в установленном законодательством Российской Федерации о техническом регулировании порядке;
- обучение по охране труда за счет средств работодателя;
- дополнительное профессиональное образование или профессиональное обучение за счет средств работодателя в случае ликвидации рабочего места вследствие нарушения работодателем требований охраны труда;
- гарантии и компенсации в связи с работой с вредными и (или) опасными условиями труда, включая медицинское обеспечение, в порядке и размерах, не ниже установленных настоящим Кодексом, другими федеральными законами и иными нормативными правовыми актами Российской Федерации либо коллективным договором, трудовым договором;
- обращение о проведении проверки условий и охраны труда на его рабочем месте федеральным органом исполнительной власти, уполномоченным на осуществление федерального государственного контроля (надзора) за соблюдением трудового законодательства и иных нормативных правовых актов, содержащих нормы трудового права, органами исполнительной власти, осуществляющими государственную экспертизу условий труда, а также органами профсоюзного контроля за соблюдением трудового законодательства и иных актов, содержащих нормы трудового права;
- обращение в органы государственной власти Российской Федерации, органы государственной власти субъектов Российской Федерации и органы местного самоуправления, к работодателю, в объединения работодателей, а также в профессиональные союзы, их объединения и иные уполномоченные представительные органы работников (при наличии таких представительных органов) по вопросам охраны труда;
- личное участие или участие через своих представителей в рассмотрении вопросов, связанных с обеспечением безопасных условий труда на его рабочем месте, и в расследовании происшедшего с ним несчастного случая на производстве или профессионального заболевания, а также в рассмотрении причин и обстоятельств событий, приведших к возникновению микроповреждений (микротравм);
- внеочередной медицинский осмотр в соответствии с нормативными правовыми актами и (или) медицинскими рекомендациями с сохранением за ним места работы (должности) и среднего заработка на время прохождения указанного медицинского осмотра.

V. ФУНКЦИОНИРОВАНИЕ СУОТ ПРОЦЕССЫ, НАПРАВЛЕННЫЕ НА ДОСТИЖЕНИЕ ЦЕЛЕЙ В ОБЛАСТИ ОХРАНЫ ТРУДА

5.1. Базовые процессы СУОТ

5.1.1. Специальная оценка условий труда

С целью организации проведения специальной оценки условий труда (далее — СОУТ) и её пересмотра в случае изменения условий труда на рабочем(их) месте(ах) в Обществе устанавливается:

а) порядок создания и функционирования комиссии по проведению специальной оценки условий труда, а также права, обязанности и ответственность её членов определяется приказом по Обществу;

б) особенности функционирования комиссии по проведению специальной оценки условий труда в структурных подразделениях;

в) организационный порядок проведения специальной оценки условий труда на рабочих местах в части деятельности комиссии по проведению специальной оценки условий труда;

г) порядок осуществления отбора и заключения гражданско-правового договора с организацией, проводящей специальную оценку условий труда, учитывающий необходимость привлечения к данной работе наиболее компетентной в отношении вида деятельности работодателя;

д) порядок урегулирования споров по вопросам специальной оценки условий труда;

е) порядок использования результатов специальной оценки условий труда.

СОУТ является единым комплексом последовательно осуществляемых мероприятий по идентификации вредных и (или) опасных факторов производственной среды и трудового процесса и оценке уровня их воздействия на работника с учётом отклонения их фактических значений от установленных условий труда и применения средств индивидуальной и коллективной защиты работников. Обязанности по её организации и финансированию возлагаются на Общество.

Специальная оценка условий труда проводится в соответствии с Федеральным законом от 28.12.2013 г. № 426-ФЗ «О специальной оценке условий труда» и Приказом Минтруда России от 24.01.2014 г. № 33н «Об утверждении Методики проведения специальной оценки условий труда, Классификатора вредных и (или) опасных производственных факторов, формы отчета о проведении специальной оценки условий труда и инструкции по ее заполнению».

Специальная оценка условий труда проводится совместно Обществом и организацией или организациями, соответствующими требованиям:

— указание в уставных документах организации в качестве основного вида деятельности или одного из видов ее деятельности проведение специальной оценки условий труда;

— наличие в организации не менее пяти экспертов, работающих по трудовому договору и имеющих сертификат эксперта на право выполнения работ по специальной оценке условий труда, в том числе не менее одного эксперта, имеющего высшее образование по одной из специальностей - общая гигиена, гигиена труда, санитарно-гигиенические лабораторные исследования;

— наличие в качестве структурного подразделения испытательной лаборатории (центра), которая аккредитована национальным органом по аккредитации в соответствии с законодательством Российской Федерации об аккредитации в национальной системе аккредитации и областью аккредитации которой является проведение исследований (испытаний) и измерений вредных и (или) опасных факторов производственной среды и трудового процесса.

Специальной оценке условий труда подлежат все рабочие места Общества.

Специальная оценка условий труда на рабочем месте проводится не реже чем один раз в пять лет, кроме рабочих мест, на которых вредные и (или) опасные производственные факторы по результатам осуществления идентификации не выявлены, а также условия труда на которых по результатам исследований (испытаний) и измерений вредных и (или) опасных производственных факторов признаны оптимальными или допустимыми, оформлена и подана в соответствии с требованиями действующего законодательства Декларация соответствия условий труда.

Указанный срок исчисляется со дня внесения сведений о результатах проведения специальной оценки условий труда в информационную систему учета.

С целью выявления вредных и (или) опасных производственных факторов, оценки уровня их воздействия на работника и определения степени отклонения полученных значений от установленных нормативов в Обществе проведена СОУТ в 2019, 2021, 2022 годах.

Результаты проведения специальной оценки на рабочих местах отражены в Картах СОУТ. Каждый работник Общества должен ознакомиться с Картой под роспись.

Классы условий труда на рабочих местах Общества распределяются на:

Допустимые условия труда (2-й класс) - условия труда, при которых на работника воздействуют вредные и (или) опасные производственные факторы, уровни воздействия которых не превышают уровни, установленные нормативами (гигиеническими нормативами) условий труда, а измененное функциональное состояние организма работника восстанавливается во время регламентированного отдыха или к началу следующего рабочего дня (смены).

Вредные условия труда (3-й класс) - условия труда, при которых уровни воздействия вредных и (или) опасных производственных факторов превышают уровни, установленные нормативами (гигиеническими нормативами) условий труда, в том числе:

- подкласс 3.1 (вредные условия труда 1-й степени) — условия труда, при которых на работника воздействуют вредные и (или) опасные производственные факторы, после воздействия которых измененное функциональное состояние организма работника восстанавливается, как правило, при более длительном, чем до начала следующего рабочего дня (смены), прекращении воздействия данных факторов, и увеличивается риск повреждения здоровья;

Отчет о проведении специальной оценки условий труда - документ, который составляется организацией, проводящей специальную оценку условий труда (Приложение № 3 к приказу Минтруда России от 24.01.2014 № 33н).

Аналогичные рабочие места это рабочие места, которые расположены в одном или нескольких однотипных производственных помещениях (производственных зонах), оборудованных одинаковыми (однотипными) системами вентиляции, кондиционирования воздуха, отопления и освещения, на которых работники работают по одной и той же профессии, должности, специальности, осуществляют одинаковые трудовые функции в одинаковом режиме рабочего времени при ведении однотипного технологического процесса с использованием одинаковых производственного оборудования, инструментов, приспособлений, материалов и сырья и обеспечены одинаковыми средствами индивидуальной защиты.

Идентификация потенциально вредных и (или) опасных производственных факторов это сопоставление и установление совпадения имеющихся на рабочих местах факторов производственной среды и трудового процесса с факторами производственной среды, и трудового процесса, предусмотренными классификатором вредных и (или) опасных производственных факторов.

Для организации и проведения специальной оценки условий труда необходимо:

- образовать комиссию по проведению специальной оценки условий труда, число членов которой должно быть нечетным;

- утвердить график проведения специальной оценки условий труда.

В состав комиссии обязательно включается специалист по охране труда и производственному контролю. Состав и порядок деятельности комиссии утверждаются приказом. Комиссию возглавляет руководитель Общества или лицо, назначенное приказом руководителя Общества из числа его заместителей.

Комиссия до начала выполнения работ по проведению специальной оценки условий труда утверждает перечень рабочих мест, на которых будет проводиться специальная оценка условий труда, с указанием аналогичных рабочих мест.

Идентификация потенциально вредных и (или) опасных производственных факторов на рабочих местах осуществляется экспертом организации, проводящей специальную оценку условий труда.

Результаты идентификации потенциально вредных и (или) опасных производственных факторов утверждаются комиссией.

При осуществлении на рабочих местах идентификации потенциально вредных и (или)

опасных производственных факторов должны учитываться:

- производственное оборудование, материалы и сырье, используемые работниками и являющиеся источниками вредных и (или) опасных производственных факторов, которые идентифицируются и при наличии которых проводятся обязательные предварительные (при поступлении на работу) и периодические (в течение трудовой деятельности) медицинские осмотры работников;
- результаты ранее проводившихся на данных рабочих местах исследований (испытаний) и измерений вредных и (или) опасных производственных факторов;
- случаи производственного травматизма и (или) установления профессионального заболевания, возникшие в связи с воздействием на работника на его рабочем месте вредных и (или) опасных производственных факторов;
- предложения работников по осуществлению на их рабочих местах идентификации потенциально вредных и (или) опасных производственных факторов.

В случае если вредные и (или) опасные производственные факторы на рабочем месте не идентифицированы, условия труда на данном рабочем месте признаются комиссией допустимыми, а исследования (испытания) и измерения вредных и (или) опасных производственных факторов не проводятся.

В случае если вредные и (или) опасные производственные факторы на рабочем месте идентифицированы, комиссия принимает решение о проведении исследований (испытаний) и измерений данных вредных и (или) опасных производственных факторов.

Идентификация потенциально вредных и (или) опасных производственных факторов не осуществляется в отношении:

- рабочих мест работников, профессии, должности, специальности которых включены в списки соответствующих работ, производств, профессий, должностей, специальностей в Обществе, с учетом которых осуществляется досрочное назначение страховой пенсии по старости;
- рабочих мест, в связи с работой на которых работникам в соответствии с законодательными и иными нормативными правовыми актами предоставляются гарантии и компенсации за работу с вредными и (или) опасными условиями труда;
- рабочих мест, на которых по результатам ранее проведенной специальной оценки условий труда были установлены вредные и (или) опасные условия труда.

Эксперт организации, проводящей специальную оценку условий труда, может осуществлять:

- изучение документации, характеризующей технологический процесс, используемые на рабочем месте производственное оборудование, материалы и сырье, и документов, регламентирующих обязанности работника, занятого на данном рабочем месте;
- обследование рабочего места;
- ознакомление с работами, фактически выполняемыми работником на рабочем месте;
- иные мероприятия, предусмотренные процедурой осуществления идентификации потенциально вредных и (или) опасных производственных факторов, согласно методике проведения специальной оценки условий труда.

Все вредные и (или) опасные производственные факторы, которые идентифицированы подлежат исследованиям и измерениям.

Перечень вредных и (или) опасных производственных факторов, подлежащих исследованиям (испытаниям) и измерениям, формируется комиссией исходя из государственных нормативных требований охраны труда, характеристик технологического процесса и производственного оборудования, применяемых материалов и сырья, результатов ранее проводившихся исследований (испытаний) и измерений вредных и (или) опасных производственных факторов, а также исходя из предложений работников.

Исследования (испытания) и измерения фактических значений вредных и (или) опасных производственных факторов осуществляются испытательной лабораторией (центром), экспертами и (или) иными работниками организации, проводящей специальную оценку условий труда.

При проведении исследований (испытаний) и измерений вредных и (или) опасных производственных факторов должны применяться утвержденные и аттестованные методики (методы) измерений и соответствующие им средства измерений, прошедшие поверку и внесенные

в Федеральный информационный фонд по обеспечению единства измерений.

Методики (методы) измерений вредных и (или) опасных производственных факторов, состав экспертов и иных работников, проводящих исследования (испытания) и измерения вредных и (или) опасных производственных факторов, определяются организацией, проводящей специальную оценку условий труда, самостоятельно.

Результаты проведенных исследований (испытаний) и измерений вредных и (или) опасных производственных факторов оформляются протоколами в отношении каждого из этих вредных и (или) опасных производственных факторов, подвергнутых исследованиям (испытаниям) и измерениям.

По результатам проведения исследований (испытаний) и измерений вредных и (или) опасных производственных факторов экспертом организации, проводящей специальную оценку условий труда, осуществляется отнесение условий труда на рабочих местах по степени вредности и (или) опасности к классам (подклассам) условий труда.

Комиссия вправе принять решение о невозможности проведения исследований (испытаний) и измерений вредных и (или) опасных производственных факторов в случае, если проведение указанных исследований (испытаний) и измерений на рабочих местах может создать угрозу для жизни работников, экспертов и (или) иных работников организации, проводящей специальную оценку условий труда, а также иных лиц. Условия труда на таких рабочих местах относятся к опасному классу условий труда без проведения соответствующих исследований (испытаний) и измерений.

Решение о невозможности проведения исследований (испытаний) и измерений оформляется протоколом комиссии, содержащим обоснование принятия этого решения и являющимся неотъемлемой частью отчета о проведении специальной оценки условий труда.

Председатель комиссии в течение 10 рабочих дней со дня принятия решения обязан направить в территориальный орган ГИТ копию протокола комиссии, содержащего это решение.

Внеплановая специальная оценка условий труда должна проводиться в следующих случаях:

- ввод в эксплуатацию вновь организованных рабочих мест;
- получение предписания государственного инспектора труда о проведении внеплановой специальной оценки условий труда;
- изменение технологического процесса, замена производственного оборудования, которые способны оказать влияние на уровень воздействия вредных и (или) опасных производственных факторов на работников;
- изменение состава применяемых материалов и (или) сырья, способных оказать влияние на уровень воздействия вредных и (или) опасных производственных факторов на работников;
- изменение применяемых средств индивидуальной и коллективной защиты, способное оказать влияние на уровень воздействия вредных и (или) опасных производственных факторов на работников;
- произошедший на рабочем месте несчастный случай (за исключением несчастного случая на производстве, произошедшего по вине третьих лиц) или выявленное профессиональное заболевание, причинами которых явилось воздействие на работника вредных и (или) опасных производственных факторов.

Экспертная организация, проводящая специальную оценку условий труда, составляет отчет о ее проведении, в который включаются следующие результаты проведения специальной оценки условий труда:

- сведения об организации, проводящей специальную оценку условий труда, с приложением необходимых копий документов, подтверждающих ее соответствие требованиям законодательства;
- перечень рабочих мест, на которых проводилась специальная оценка условий труда, с указанием вредных и (или) опасных производственных факторов, которые идентифицированы на данных рабочих местах;
- карты специальной оценки условий труда, содержащие сведения об установленном экспертом организации, проводящей специальную оценку условий труда, классе (подклассе) условий труда на конкретных рабочих местах;
- протоколы проведения исследований (испытаний) и измерений идентифицированных

вредных и (или) опасных производственных факторов;

- протокол оценки эффективности применяемых работниками, занятыми на рабочих местах с вредными условиями труда, средств индивидуальной защиты, прошедших обязательную сертификацию;
- протокол комиссии, содержащий решение о невозможности проведения исследований (испытаний) и измерений (при наличии такого решения);
- сводная ведомость специальной оценки условий труда;
- перечень мероприятий по улучшению условий и охраны труда работников, на рабочих местах которых проводилась специальная оценка условий труда;
- заключения эксперта организации, проводящей специальную оценку условий труда.

Отчет о проведении специальной оценки условий труда подписывается всеми членами комиссии и утверждается председателем комиссии. Член комиссии, который не согласен с результатами проведения специальной оценки условий труда, имеет право изложить в письменной форме мотивированное особое мнение, которое прилагается к этому отчету.

Председатель комиссии организует ознакомление работников с результатами проведения специальной оценки условий труда на их рабочих местах под расписку в срок не позднее чем 30 (тридцать) календарных дней со дня утверждения отчета о проведении специальной оценки условий труда. В указанный срок не включаются периоды временной нетрудоспособности работника, нахождения его в отпуске или командировке.

Председатель комиссии в течение 3 (трех) рабочих дней со дня утверждения отчета о проведении специальной оценки условий труда обязан уведомить об этом организацию, проводившую специальную оценку условий труда, любым доступным способом, обеспечивающим возможность подтверждения факта такого уведомления, а также направить в ее адрес копию утвержденного отчета о проведении специальной оценки условий труда заказным почтовым отправлением с уведомлением о вручении либо в форме электронного документа, подписанного квалифицированной электронной подписью.

Председатель комиссии с учетом требований законодательства Российской Федерации о персональных данных и законодательства Российской Федерации о государственной и об иной охраняемой законом тайне организует размещение на своем официальном сайте в информационно-телекоммуникационной сети «Интернет» сводных данных о результатах проведения специальной оценки условий труда в части установления классов (подклассов) условий труда на рабочих местах и перечня мероприятий по улучшению условий и охраны труда работников, на рабочих местах которых проводилась специальная оценка условий труда, в срок не позднее чем в течение 30 календарных дней со дня утверждения отчета о проведении специальной оценки условий труда.

Разногласия по вопросам проведения специальной оценки условий труда, несогласие работника с результатами проведения специальной оценки условий труда на его рабочем месте, а также жалобы работодателя на действия (бездействие) организации, проводящей специальную оценку условий труда, рассматриваются территориальным органом ГИТ, решения которого могут быть обжалованы в судебном порядке.

5.1.2. Оценка профессиональных рисков

С целью организации процедуры управления профессиональными рисками в Обществе, исходя из специфики своей деятельности устанавливается порядок реализации следующих мероприятий по управлению профессиональными рисками:

- а) выявление опасностей;
- б) оценка уровней профессиональных рисков;
- в) снижение уровней профессиональных рисков.

Идентификация опасностей, представляющих угрозу жизни и здоровью работников, и составление их перечня осуществляется с привлечением специалиста по охране труда и производственному контролю и руководителей структурных подразделений.

Перечень опасностей, и их уровень воздействия представляющих угрозу жизни и здоровью работников, исходя из специфики деятельности Общества и Отчета о проведении оценки профессиональных рисков от 2022 года:

1. Опасность от вдыхания дыма, паров вредных газов и пыли при пожаре
2. Опасность удара из-за падения снега или сосулек с крыши
3. Опасность наезда на человека
4. Опасность падения с высоты
5. Опасность поражения током вследствие контакта с токопроводящими частями, которые находятся под напряжением из-за неисправного состояния (косвенное прикосновение) до 1000 В.
6. Опасность воздействия локальной вибрации
7. Опасность удара из-за падения перемещаемого груза
8. Опасность заболевания из-за воздействия пониженной температуры воздуха
9. Опасность перегрева из-за воздействия повышенной температуры воздуха
10. Опасность укуса насекомого
11. Опасность падения из-за потери равновесия при поскользывании, при передвижении по скользким поверхностям или мокрым полам
12. Опасность травмирования в результате дорожно-транспортного происшествия
13. Опасность физических перегрузок при неудобной рабочей позе
14. Опасность психических нагрузок, стрессов
15. Опасность воздействия открытого пламени
16. Опасность попадания в глаза стружки, мелких осколков
17. Опасность удара вращающимися или движущимися частями оборудования
18. Опасность физических перегрузок при статических нагрузках
19. Опасность падения из-за потери равновесия при спотыкании
20. Опасность недостатка кислорода в замкнутых технологических емкостях
21. Опасность воздействия общей вибрации
22. Опасность поражения легких от вдыхания вредных паров или газов
23. Опасность перенапряжения зрительного анализатора
24. Опасность укуса животным
25. Опасность воздействия движущегося абразивного элемента
26. Опасность пореза в результате воздействия движущихся режущих частей механизмов, машин
27. Опасность пореза в результате воздействия острого режущего инструмента
28. Опасность опрокидывания транспортного средства при проведении работ
29. Опасность падения в яму
30. Опасность поражения кожи из-за попадания вредных веществ
31. Опасность химического ожога роговицы глаза из-за попадания опасных веществ в глаза
32. Опасность удара от механического упругого элемента
33. Опасность падения из-за внезапного появления на пути следования большого перепада высот
34. Опасность физических перегрузок при чрезмерных физических усилиях при подъеме предметов и деталей
35. Опасность удара из-за падения случайных предметов
36. Столкновение с неподвижным предметом или элементом конструкции, оказавшимся на пути следования
37. Опасность воздействия воздушных взвесей вредных химических веществ
38. Опасность ожога из-за контакта с поверхностью, имеющей высокую температуру

При рассмотрении вышеперечисленных опасностей в Обществе учитывается порядок проведения анализа, оценки и упорядочивания всех выявленных опасностей, исходя из приоритета необходимости исключения или снижения уровня создаваемого ими профессионального риска, и с учетом не только штатных условий своей деятельности, но и случаев отклонений в работе, в том числе связанных с возможными авариями.

Для оценки уровня профессионального риска использовался метод «Матрица последствий и вероятностей» по ГОСТ Р 58771-2019. Система управления профессиональными рисками подробно изложена в Положении по идентификации и оценке уровня профессионального риска Общества, утвержденного 06.06.2022 г.

Допускается использование различных методов оценки уровня профессиональных рисков

для разных процессов и операций с учетом специфики своей деятельности. Выбор метода и сложность процедуры оценки уровня профессиональных рисков осуществляется по результатам выявленных опасностей, а также особенностями и сложностью производственных процессов, осуществляемых у работодателя.

К мерам по исключению или снижению уровней профессиональных рисков относятся:

- а) исключение опасной работы (процедуры);
- б) замена опасной работы (процедуры) менее опасной;
- в) реализация инженерных (технических) методов ограничения риска воздействия опасностей на работников;
- г) реализация административных методов ограничения времени воздействия опасностей на работников;
- д) использование средств индивидуальной защиты;
- е) страхование профессионального риска.

5.2. Процессы, направленные на обеспечение допуска работника к самостоятельной работе

5.2.1. Проведение медицинских осмотров и освидетельствований работников

При проведении наблюдения за состоянием здоровья работников устанавливается:

- а) порядок осуществления как обязательных (в силу положений нормативных правовых актов), так и на добровольной основе (в том числе по предложениям работников, уполномоченных ими представительных органов, комитета (комиссии) по охране труда) медицинских осмотров, психиатрических освидетельствований, химико-токсикологических исследований работников (при необходимости);
- б) перечень профессий (должностей) работников, которые подлежат медицинским осмотрам, психиатрическим освидетельствованиям, химико-токсикологическим исследованиям (при необходимости).

Предварительные и периодические медицинские осмотры работников Общества проводятся в соответствии с приказом Минздрава России от 28.01.2021 г. № 29н «Об утверждении Порядка проведения обязательных предварительных и периодических медицинских осмотров работников», предусмотренных частью четвертой статьи 220 Трудового кодекса Российской Федерации, перечня медицинских противопоказаний к осуществлению работ с вредными и (или) опасными производственными факторами, а также работам, при выполнении которых проводятся обязательные предварительные и периодические медицинские осмотры» (далее Порядок).

Обязательные предварительные медицинские осмотры (обследования) при поступлении на работу (далее – предварительные осмотры) проводятся с целью определения соответствия состояния здоровья лица, поступающего на работу, поручаемой ему работе, а также с целью раннего выявления и профилактики заболеваний. Предварительные и периодические медицинские осмотры работников проводятся лечебно-профилактическими учреждениями (организациями), имеющими лицензию и сертификат на проведение такого вида медицинского осмотра.

Обязательные периодические медицинские осмотры (обследования) (далее – периодические осмотры) проводятся в целях:

- 1) динамического наблюдения за состоянием здоровья сотрудников, своевременного выявления заболеваний, начальных форм профессиональных заболеваний, ранних признаков воздействия вредных и (или) опасных производственных факторов на состояние здоровья сотрудников, формирования групп риска по развитию профессиональных заболеваний;
- 2) выявления заболеваний, состояний, являющихся медицинскими противопоказаниями для продолжения работы, связанной с воздействием вредных и (или) опасных производственных факторов, а также работ, при выполнении которых обязательно проведение предварительных и периодических медицинских осмотров (обследований) сотрудников в целях охраны здоровья населения, предупреждения возникновения и распространения заболеваний;

3) своевременного проведения профилактических и реабилитационных мероприятий, направленных на сохранение здоровья и восстановление трудоспособности сотрудников;

4) своевременного выявления и предупреждения возникновения и распространения инфекционных и паразитарных заболеваний;

5) предупреждения несчастных случаев на производстве.

Предварительные и периодические осмотры проводятся медицинскими организациями любой формы собственности, имеющими право на проведение предварительных и периодических осмотров, а также на экспертизу профессиональной пригодности в соответствии с действующими нормативными правовыми актами (далее – медицинские организации).

Обязанности по организации проведения предварительных и периодических осмотров сотрудников возлагаются на работодателя.

Ответственность за качество проведения предварительных и периодических осмотров сотрудников возлагается на медицинскую организацию.

5.2.1.1. Предварительные осмотры

Проводятся при поступлении на работу на основании направления на медицинский осмотр (далее – направление), выданного лицу, поступающему на работу, работодателем.

Направление заполняется на основании утвержденного работодателем списка лиц, подлежащих направлению на предварительный медосмотр и в нем указывается:

- наименование работодателя, электронная почта, контактный телефон;
- форма собственности и вид экономической деятельности работодателя по ОКВЭД;
- наименование медицинской организации, фактический адрес ее местонахождения и код по ОГРН, электронная почта, контактный телефон;
- вид медицинского осмотра;
- фамилия, имя, отчество (при наличии), дата рождения, пол работника;
- наименование структурного подразделения работодателя (при наличии);
- наименование должности (профессии) или вида работы;
- вредные и (или) опасные производственные факторы, виды работ, в соответствии со списком контингента;
- номер медицинского страхового полиса обязательного и (или) добровольного медицинского страхования.

Направление подписывается уполномоченным представителем работодателя с указанием его должности, фамилии, инициалов. Направление выдается лицу, поступающему на работу (работнику), под подпись. Работодатель обязан организовать учет выданных направлений.

Для прохождения предварительного осмотра лицо, поступающее на работу, представляет в медицинскую организацию следующие документы:

- направление;
- страховое свидетельство обязательного пенсионного страхования, содержащее страховой номер индивидуального лицевого счета, или документ, подтверждающий регистрацию в системе индивидуального (персонифицированного) учета в форме электронного документа или на бумажном носителе;
- паспорт (или иной документ, удостоверяющий личность);
- полис обязательного (добровольного) медицинского страхования.
- решение врачебной комиссии, проводившей обязательное психиатрическое освидетельствование (в случаях, предусмотренных законодательством Российской Федерации).

При проведении предварительных и периодических медицинских осмотров всем обследуемым в обязательном порядке проводятся:

- клинический анализ крови
- цифровая флюорография или рентгенография легких.

Все женщины осматриваются акушером-гинекологом с проведением бактериологического и цитологического исследования не реже 1 раза в год.

Участие врача-терапевта, врача-психиатра и врача-нарколога при прохождении предварительного и периодического медицинского осмотра является обязательным для всех

категорий обследуемых.

Сотрудники, не прошедшие предварительные и периодические медицинские осмотры и (или) имеющие медицинские противопоказания, к работе не допускаются.

Предварительный осмотр является завершенным в случае осмотра лица, поступающего на работу, всеми врачами-специалистами, а также выполнения полного объема лабораторных и функциональных исследований, предусмотренных Перечнем вредных и (или) опасных производственных факторов, при наличии которых проводятся обязательные предварительные и периодические медицинские осмотры (обследования) факторов.

По окончании прохождения лицом, поступающим на работу, предварительного осмотра медицинской организацией оформляются заключение по результатам предварительного (периодического) медицинского осмотра (далее – заключение врачебной комиссии). В Заключении указывается:

- дата выдачи Заключения;
- результат медицинского осмотра (медицинские противопоказания выявлены, не выявлены).

Заключение подписывается председателем медицинской комиссии с указанием фамилии и инициалов и заверяется печатью медицинской организации, проводившей медицинский осмотр.

5.2.1.2. Периодические медицинские осмотры

Проводятся в целях динамического наблюдения за состоянием здоровья работников, своевременного выявления начальных форм профессиональных заболеваний, ранних признаков воздействия вредных и (или) опасных производственных факторов рабочей среды, трудового процесса на состояние здоровья работников в целях формирования групп риска развития профессиональных заболеваний, выявления медицинских противопоказаний к осуществлению отдельных видов работ.

Частота проведения периодических осмотров определяется типами вредных и (или) опасных производственных факторов, воздействующих на сотрудника, или видами выполняемых работ. Периодические осмотры проводятся не реже, чем в сроки, указанные в Перечне факторов и Перечне работ.

Поименные списки составляются на основании утвержденного списка работников, подлежащих периодическому медосмотру, в котором указываются:

- фамилия, имя, отчество (при наличии) работника;
- профессия (должность) работника, стаж работы в ней;
- наименование структурного подразделения работодателя (при наличии);
- наименование вредных производственных факторов или видов работ.

Поименные списки составляются и утверждаются работодателем.

Для прохождения периодического осмотра работник обязан прибыть в медицинскую организацию в день, установленный календарным планом и предъявить в медицинской организации следующие документы:

- направление;
- страховое свидетельство обязательного пенсионного страхования, содержащее страховой номер индивидуального лицевого счета, или документ, подтверждающий регистрацию в системе индивидуального (персонифицированного) учета в форме электронного документа или на бумажном носителе;

На работника, проходящего периодический осмотр, в медицинской организации оформляются документы. Периодический осмотр является завершенным в случае осмотра сотрудника всеми врачами-специалистами, а также выполнения полного объема лабораторных и функциональных исследований, предусмотренных в Перечне факторов или Перечне работ.

По окончании прохождения работником периодического осмотра медицинской организацией оформляется медицинское заключение.

Данные о прохождении медицинских осмотров подлежат внесению в личные медицинские книжки и учету лечебно-профилактическими организациями государственной и муниципальной систем здравоохранения, а также органами, осуществляющими федеральный государственный

санитарно-эпидемиологический надзор.

В случае выявления врачом психиатром и (или) наркологом лиц с подозрением на наличие медицинских противопоказаний, соответствующих профилю данных специалистов, к допуску на работы с вредными и (или) опасными производственными факторами, а также к работам, при выполнении которых обязательно проведение предварительных и периодических медицинских осмотров (обследований) сотрудников, указанные лица, в случаях предусмотренных законодательством Российской Федерации, направляются для освидетельствования во врачебной комиссии, уполномоченной на то органом здравоохранения.

В ходе организации процедуры организации и наблюдения за состоянием здоровья работников учитывается необходимость проведения медосмотров, исходя из характера и содержания выполняемых ими работ.

5.2.1.3. Обязательное психиатрическое освидетельствование

Порядок прохождения обязательного психиатрического освидетельствования работниками, осуществляющими отдельные виды деятельности, его периодичность согласно приложению № 1 приказа Минздрава России от 20.05.2022 г. № 342н «Об утверждении порядка прохождения обязательного психиатрического освидетельствования работниками, осуществляющими отдельные виды деятельности, его периодичности, а также видов деятельности, при осуществлении которых проводится психиатрическое освидетельствование» (далее Приказ №342н).

Данный вид медицинского осмотра (освидетельствования) проводится для работников с целью определения его пригодности по состоянию психического здоровья к осуществлению отдельных видов деятельности, предусмотренными приложением № 2 Приказа № 342н.

Освидетельствование работника проводится в обязательном порядке на основании выданного работодателем (его уполномоченным представителем) направления на освидетельствование (далее - направление) и с учетом заключений, выданных по результатам обязательных предварительных и периодических медицинских осмотров работников.

Освидетельствование работника проводится в обязательном порядке в случае, если работник поступает на работу по виду деятельности, предусмотренными приложением № 2 Приказа № 342н и ранее не проходил психиатрического освидетельствования.

Повторное прохождение освидетельствования работником не требуется в случае, если работник поступает на работу по виду деятельности, по которому ранее проходил освидетельствование (не позднее двух лет) и по состоянию психического здоровья был пригоден к выполнению указанного вида деятельности. Результат ранее проведенного освидетельствования подтверждается медицинскими документами, в том числе полученными путем электронного обмена между медицинскими организациями.

Поименный список лиц работников, подлежащих освидетельствованию, составляется и утверждается руководителем Общества в утвержденном законодательном порядке (на основе Перечня медицинских психиатрических противопоказаний для осуществления отдельных видов профессиональной деятельности и деятельности, связанной с источником повышенной опасности).

Подготовка к процедуре проведения освидетельствования очень схожа с процедурой проведения периодических медицинских осмотров (обследований) работников и может проводиться совместно.

Освидетельствование работников проводится на добровольной основе врачебной комиссией, создаваемой медицинской организацией с учетом норм действующего законодательства РФ.

Работник для прохождения освидетельствования представляет выданное работодателем направление, в котором указывается:

- дата формирования направления;
- наименование работодателя, адрес электронной почты, контактный номер телефона;
- вид экономической деятельности работодателя по Общероссийскому классификатору видов экономической деятельности.

- наименование медицинской организации, фактический адрес ее местонахождения и основной государственный регистрационный номер (ОГРН), электронная почта, контактный телефон (при наличии информации);
- фамилия, имя, отчество (при наличии), дата рождения, пол работника;
- наименование структурного подразделения работодателя (при наличии), в котором работник осуществляет отдельный вид (виды) деятельности;
- наименование должности (профессии) работника, направляемого на освидетельствование;
- вид (виды) деятельности, осуществляемый работником в соответствии с приложением № 2 к Приказу №342 н;
- сведения о заключениях, выданных по результатам обязательных предварительных и (или) периодических медицинских осмотров работников, предусмотренных статьей 220 Трудового кодекса Российской Федерации (при их наличии);
- дата выдачи направления работнику.

Для прохождения освидетельствования работник представляет в медицинскую организацию, в которой проводится освидетельствование, следующие документы:

- направление;
- документ, подтверждающий регистрацию в системе индивидуального (персонифицированного) учета, содержащий страховой номер индивидуального лицевого счета;
- заключения, выданные по результатам обязательных предварительных и (или) периодических медицинских осмотров работников, предусмотренных статьей 220 Трудового кодекса Российской Федерации (при их наличии);
- паспорт (или иной документ, удостоверяющий личность).

Освидетельствование работника проводится в срок не более 20-ти дней с даты его обращения в комиссию.

В целях освидетельствования комиссия вправе получать необходимую информацию о состоянии здоровья работника, в том числе с использованием медицинской информационной системы медицинской организации, в том числе в которой работник получает первичную медико-санитарную помощь.

Освидетельствование включает:

- прием (осмотр, консультация) врача-психиатра;
- сбор жалоб и анамнеза (объективный и субъективный) в психиатрии;
- психопатологическое обследование.

При проведении освидетельствования могут учитываться результаты ранее проведенных (не позднее одного года) медицинских осмотров, освидетельствований, диспансеризации работника, подтвержденных медицинскими документами, в том числе полученных путем электронного обмена между медицинскими организациями, за исключением случаев выявления у него симптомов и синдромов заболеваний, свидетельствующих о наличии медицинских показаний для проведения соответствующих медицинских мероприятий в рамках освидетельствования.

Врачебная комиссия по результатам освидетельствования выносит решение о признании работника пригодным или непригодным вследствие психического расстройства (при наличии медицинских психиатрических противопоказаний) к выполнению вида (видов) деятельности, указанного в направлении на освидетельствование. По окончании прохождения работником освидетельствования медицинской организацией оформляется медицинское заключение (далее - Заключение). Заключение подписывается всеми членами врачебной комиссии с указанием их фамилии и инициалов и заверяется печатью (при наличии) медицинской организации, в которой проводилось освидетельствование.

Заключение составляется в трех экземплярах, один из которых не позднее 3 рабочих дней со дня принятия врачебной комиссией решения, выдается работнику под подпись. Второй экземпляр хранится в медицинской организации, в которой проводилось освидетельствование, третий экземпляр направляется работодателю, при наличии согласия работника.

5.2.1.4. Предрейсовые медицинские осмотры

Проводятся для водителей транспортных средств проводятся медицинской организацией, а также медицинскими работниками учреждений здравоохранения на основании заключаемых договоров между организациями и учреждениями здравоохранения. Предрейсовые медицинские осмотры проводятся только медицинским персоналом, имеющим соответствующий сертификат, а медицинское учреждение – лицензию.

Перед началом работы каждый водитель транспортного средства обязан пройти предрейсовый медицинский осмотр, на котором проводится:

- сбор анамнеза;
- определение артериального давления и пульса;
- определение наличия алкоголя и других психотропных веществ в выдыхаемом воздухе или биологических субстратах одним из официально признанных методов;
- при наличии показаний - любые другие разрешенные медицинские исследования, необходимые для решения вопроса о допуске к работе.

Для водителей, больных гипертонической болезнью, определяется индивидуальная норма артериального давления по результатам замеров не менее чем 10 предрейсовых медицинских осмотров.

При решении вопроса о возможности допуска водителя к управлению автомобилем медицинский работник, проводящий предрейсовый медицинский осмотр, учитывает принадлежность водителя к одной из групп риска, возраст, стаж работы в профессии, условия работы и характер производственных факторов.

Водители не допускаются к управлению автомобилем в следующих случаях:

- при выявлении признаков временной нетрудоспособности;
- при положительной пробе на алкоголь, на другие психотропные вещества и наркотики в выдыхаемом воздухе или биологических субстратах;
- при выявлении признаков воздействия наркотических веществ;
- при выявлении признаков воздействия лекарственных или иных веществ, отрицательно влияющих на работоспособность водителя.

При допуске к рейсу на путевых листах ставится штамп «прошел предрейсовый медицинский осмотр» и подпись медицинского работника, проводившего осмотр.

По результатам предрейсового медицинского осмотра ведется полицейской учет отстраненных от работы водителей, для чего используются бланки карт амбулаторного больного, в которую заносятся результаты освидетельствования (анамнез, объективные данные осмотра, причина отстранения).

Руководители лечебно-профилактических учреждений, осуществляющих проведение предрейсовых медицинских осмотров, обязаны:

- обеспечить методическое руководство и контроль за деятельностью медицинских работников, осуществляющих предрейсовые медицинские осмотры;
- утвердить по согласованию с руководителем организации режим работы медицинского работника;
- организовать повышение квалификации специалистов по вопросам организации проведения предрейсовых медицинских осмотров;
- обеспечить бланками учетно-отчетной документации;
- представлять в установленном порядке отчеты по результатам проводимых предрейсовых медицинских осмотров.

Для проведения предрейсовых медицинских осмотров и медицинских освидетельствований на территории и силами Общества, необходимо соблюдение условий:

- наличия лицензии на медицинскую деятельность по медицинским осмотрам (предрейсовым, послерейсовым) (п. 8 Порядка к Приказу Минздрава № 835н и п.1.4. Письмо Минтранса от 21 августа 2003 года № 2510/9468-03-32);
- помещение согласно требованиям санитарного законодательства, состоящее не менее чем из двух комнат: комнаты для проведения осмотров и комнаты для отбора биологических сред. Помещение должно быть оборудовано средствами связи;

– медработники, имеющие необходимую квалификацию, подтвержденную сертификатом, и работающими в штате фирмы либо представляющими стороннюю медицинскую организацию, при наличии соответствующей лицензии на осуществление медицинской деятельности.

Послерейсовый медицинский осмотр проходят водители, которые производили перевозку людей. Данный осмотр организован так же, как и предрейсовый и он проводится для контроля:

– поведения трудящихся в течение смены. Это помогает предупредить употребление запрещенных веществ после заполнения медработниками маршрутных листов.

– воздействия на водителей ОПФ и вредностей во время выполнения производственных заданий.

5.2.1.5. Периодические осмотры в центре профпатологии

Для работников, занятых на работах во вредных и (или) опасных условиях труда, первый периодический осмотр в центре профпатологии проводится при стаже работы 5 лет во вредных (опасных) условиях труда, последующие периодические осмотры у данных категорий работников в центре профпатологии проводятся 1 раз в 5 лет (п. 40, Приказа Минздрава России от 28.01.2021 N 29н).

Отсчет стажа начинается с даты заключения нового трудового договора (Письмо Министерства здравоохранения РФ от 25 августа 2020 г. № 28-4/3104547-9475). Это обусловлено тем, что при смене места работы у работника изменяются и условия труда.

К центру профпатологии относят медицинские учреждения, имеющие право оказывать медицинские услуги по профпатологии, то есть имеющие лицензию на вид деятельности:

1. Экспертиза связи заболевания с профессией.
2. Экспертиза профпригодности.
3. Профпатология.

Порядок направления в центр профпатологии аналогичный порядку направления на периодический медосмотр. В год проведения данного осмотра периодический медосмотр не проводится.

Согласовать подготовленный центром профпатологии календарный план не менее чем за 60 дней до начала медосмотра (п. 24, Приказа Минздрава России от 28.01.2021 № 29н). Оформить и выдать работникам направления в центр профпатологии. Направление на медосмотр в центр профпатологии работодатель заполняет на основании списка лиц, подлежащих прохождению периодическому медосмотру.

5.2.2. Проведение обучения работников

Обучение по охране труда осуществляется в соответствии с требованиями Постановления Правительства РФ от 24.12.2021 г. № 2464 «О порядке обучения по охране труда и проверки знания требований охраны труда», а также Положения о порядке обучения и проверки знаний требований охраны труда действующие в Обществе.

Предусматриваются следующие виды обучения по охране труда:

5.2.2.1. Инструктажи

- а) вводный инструктаж по охране труда;
- б) инструктаж по охране труда на рабочем месте;
- в) целевой инструктаж по охране труда.

Форма и метод проведения инструктажей по охране труда определяется как устная в виде беседы с заполнением Журнала соответствующего инструктажа.

5.2.2.2. Стажировки на рабочем месте

Проводится в целях приобретения работниками практических навыков безопасных методов и приемов выполнения работ в процессе трудовой деятельности. К стажировке на рабочем месте

допускаются работники, успешно прошедшие в установленном порядке инструктаж по охране труда и обучение требованиям охраны труда по соответствующим программам.

Требования к порядку проведения стажировки на рабочем месте, к работникам, ответственным за организацию и проведение стажировки на рабочем месте, а также к продолжительности и месту проведения стажировки на рабочем месте устанавливаются локальными нормативными актами Общества (вышеуказанным Положением о порядке обучения и проверки знаний требований охраны труда) работодателя с учетом мнения профсоюзного или иного уполномоченного работниками органа (при наличии).

5.2.2.3. Обучения по оказанию первой помощи пострадавшим

Процесс получения работниками знаний, умений и навыков, позволяющих оказывать первую помощь до оказания медицинской помощи работникам при несчастных случаях на производстве, травмах, отравлениях и других состояниях и заболеваниях, угрожающих их жизни и здоровью.

Обучение по оказанию первой помощи пострадавшим проводится в отношении следующих категорий работников:

а) работники, на которых приказом генерального директора возложены обязанности по проведению инструктажа по охране труда, включающего вопросы оказания первой помощи пострадавшим, до допуска их к проведению указанного инструктажа по охране труда;

б) работники рабочих профессий;

в) лица, обязанные оказывать первую помощь пострадавшим в соответствии с требованиями нормативных правовых актов;

г) работники, к трудовым функциям которых отнесено управление транспортным средством;

д) работники, к компетенциям которых нормативными правовыми актами по охране труда предъявляются требования уметь оказывать первую помощь пострадавшим;

е) председатель (заместители председателя) и члены комиссий по проверке знания требований охраны труда по вопросам оказания первой помощи пострадавшим, лица, проводящие обучение по оказанию первой помощи пострадавшим, специалисты по охране труда, а также члены комитетов (комиссий) по охране труда;

ж) иные работники по решению работодателя.

5.2.2.4. Обучения по использованию (применению) средств индивидуальной защиты

Подлежат работники, применяющие средства индивидуальной защиты, применение которых требует практических навыков. Работодатель утверждает перечень средств индивидуальной защиты, применение которых требует от работников практических навыков в зависимости от степени риска причинения вреда работнику. При выдаче средств индивидуальной защиты, применение которых не требует от работников практических навыков, работодатель обеспечивает ознакомление со способами проверки их работоспособности и исправности в рамках проведения инструктажа по охране труда на рабочем месте.

5.2.2.5. Обучения требованиям охраны труда

Проводится в соответствии с программами обучения, содержащими информацию о темах обучения, практических занятиях, формах обучения, формах проведения проверки знания требований охраны труда, а также о количестве часов, отведенных на изучение каждой темы, выполнение практических занятий и на проверку знания требований охраны труда.

Обучение требованиям охраны труда в зависимости от категории работников проводится по следующим программам:

а) Общие вопросы охраны труда и функционирования системы управления охраной труда продолжительностью не менее 16 часов;

б) Безопасные методы и приемы выполнения работ при воздействии вредных и (или)

опасных производственных факторов, источников опасности, идентифицированных в рамках специальной оценки условий труда и оценки профессиональных рисков, продолжительностью не менее 16 часов;

в) Безопасные методы и приемы выполнения работ повышенной опасности, к которым предъявляются дополнительные требования в соответствии с нормативными правовыми актами, содержащими государственные нормативные требования охраны труда.

Плановое обучение требованиям охраны труда по программам обучения требованиям охраны труда, в вышеуказанных подпунктах "а" и "б" проходят работники с периодичностью не реже одного раза в 3 года.

Требования к периодичности проведения планового обучения работников требованиям охраны труда по программам обучения требованиям охраны труда, вышеуказанном подпункте "в", устанавливаются соответствующими нормативными правовыми актами, содержащими государственные нормативные требования охраны труда, или в случае отсутствия указанных требований - не реже одного раза в год.

Внеплановое обучение работников требованиям охраны труда, проводится в объеме требований охраны труда, послуживших основанием для актуализации программ обучения после их актуализации и должно быть организовано в течение 60 календарных дней со дня их наступления, если иное не определено требованием должностных лиц федеральной инспекции труда при установлении несоответствия программы обучения требованиям охраны труда, установленным в нормативных правовых актах в следующих нижеперечисленных случаях:

- вступления в силу нормативных правовых актов, содержащих государственные нормативные требования охраны труда (проводится по требованию Министерства труда и социальной защиты Российской Федерации);

- ввода в эксплуатацию нового вида оборудования, инструментов и приспособлений, введение новых технологических процессов, а также использование нового вида сырья и материалов, требующих дополнительных знаний по охране труда у работников;

- изменения в эксплуатации оборудования, технологических процессов, использовании сырья и материалов, должностных (функциональных) обязанностей работников, непосредственно связанных с осуществлением производственной деятельности, влияющих на безопасность труда.

Вновь принимаемые на работу работники, а также работники, переводимые на другую работу, проходят обучение требованиям охраны труда в сроки, установленные генеральным директором, но не позднее 60 календарных дней после заключения трудового договора или перевода на другую работу.

5.2.2.6. Организация проверки знания требований охраны труда

Является неотъемлемой частью проведения инструктажа по охране труда и обучения по охране труда и направлена на определение качества знаний, усвоенных и приобретенных работником при инструктаже по охране труда и обучении по охране труда.

Форма проведения проверки знания требований охраны труда работников при инструктаже по охране труда определяется локальными нормативными актами работодателя (–Положение о порядке обучения и проверки знаний требований охраны труда). Плановое и внеплановое обучение по охране труда завершается соответствующей проверкой знания требований охраны труда работников.

5.2.3. Обеспечение работников средствами индивидуальной защиты и смывающими и обезвреживающими средствами

Обеспечение средствами индивидуальной защиты устанавливаются в соответствии с требованиями Приказа Минздравсоцразвития России от 01.06.2009 г. № 290н «Об утверждении Межотраслевых правил обеспечения работников специальной одеждой, специальной обувью и другими средствами индивидуальной защиты», Приказа Минздравсоцразвития РФ от 16.07.2007 г. № 477 «Об утверждении Типовых норм бесплатной выдачи сертифицированных специальной

одежды, специальной обуви и других средств индивидуальной защиты работникам, занятым на строительных, строительно-монтажных и ремонтно-строительных работах с вредными и (или) опасными условиями труда, а также выполняемых в особых температурных условиях или связанных с загрязнением», Приказа Минтруда России от 09.12.2014 г. № 997н «Об утверждении Типовых норм бесплатной выдачи специальной одежды, специальной обуви и других средств индивидуальной защиты работникам сквозных профессий и должностей всех видов экономической деятельности, занятым на работах с вредными и (или) опасными условиями труда, а также на работах, выполняемых в особых температурных условиях или связанных с загрязнением», Приказа Минздравсоцразвития России от 17.12.2010 г. № 1122н «Об утверждении типовых норм бесплатной выдачи работникам смывающих и (или) обезвреживающих средств и стандарта безопасности труда «Обеспечение работников смывающими и (или) обезвреживающими средствами» и в соответствии с Положением о порядке обеспечения работников специальной одеждой, обувью и другими средствами индивидуальной защиты и смывающими и обезвреживающими средствами, действующими в Обществе.

При организации процесса обеспечения работников средствами индивидуальной защиты (далее - СИЗ), смывающими и обезвреживающими средствами (далее — С и ОС) в Обществе устанавливается:

- а) потребность в обеспечении работников СИЗ, С и ОС;
- б) разрабатывается порядок обеспечения работников СИЗ, С и ОС, включая организацию учета, хранения, дезактивации, химической чистки, стирки и ремонта средств индивидуальной защиты;
- в) разрабатывается перечень профессий (должностей) работников и положенных им средств индивидуальной защиты, смывающих и обезвреживающих средств.

Обеспечение работников средствами индивидуальной защиты, смывающими и обезвреживающими средствами производится по наименованиям, реквизитам и указанием на типовые нормы выдачи работникам средств индивидуальной защиты, смывающих и обезвреживающих средств, применение которых обязательно.

Выдача работникам средств индивидуальной защиты, смывающих и обезвреживающих средств сверх установленных норм их выдачи или в случаях, не определенных типовыми нормами их выдачи, осуществляется в зависимости от результатов проведения процедур оценки условий труда и уровней профессиональных рисков.

5.2.3.1. Обеспечение работников средствами индивидуальной защиты

Под СИЗ понимаются средства индивидуального пользования, применяемые для предотвращения или уменьшения воздействия на работников вредных и (или) опасных производственных факторов, а также для защиты от загрязнения.

Руководитель Общества обязан обеспечить приобретение и выдачу прошедших в установленном порядке сертификацию или декларирование соответствия СИЗ работникам, занятым на работах с вредными и (или) опасными условиями труда, а также на работах, выполняемых в особых температурных условиях или связанных с загрязнением.

Приобретение СИЗ осуществляется за счёт средств Общества. Допускается приобретение СИЗ во временное пользование по договору аренды.

Работникам, занятым на работах с вредными и (или) опасными условиями труда, а также на работах, выполняемых в особых температурных условиях или связанных с загрязнением, соответствующие СИЗ выдаются бесплатно.

Руководителям служб, работникам, выполняющим организационно-технические работы выдаются те же СИЗ, что и работникам соответствующих профессий, которые указаны в соответствующих типовых нормах. Предусмотренные в типовых нормах СИЗ рабочих специальностей, специалистов и других служащих выдаются указанным работникам и в том случае, если они по занимаемой профессии и должности являются старшими и выполняют непосредственно те работы, которые дают право на получение этих средств индивидуальной защиты, т.е. установление необходимости предотвращения или уменьшения воздействия на работника вредных и (или) опасных производственных факторов, особых температурных условий,

а также для защиты от загрязнения.

Предоставление работникам СИЗ, в том числе приобретенных работодателем во временное пользование по договору аренды, осуществляется в соответствии с типовыми нормами бесплатной выдачи специальной одежды, специальной обуви и других средств индивидуальной защиты (далее - типовые нормы), прошедших в установленном порядке сертификацию или декларирование соответствия, и на основании результатов проведения специальной оценки условий труда.

Работодатель имеет право с учетом своего финансово-экономического положения устанавливать нормы бесплатной выдачи работникам специальной одежды, специальной обуви и других средств индивидуальной защиты, улучшающие по сравнению с типовыми нормами защиту работников от имеющихся на рабочих местах вредных и (или) опасных факторов, а также особых температурных условий или загрязнения.

Указанные нормы утверждаются локальными нормативными актами по Обществу на основании результатов проведения специальной оценки условий труда, могут быть включены в коллективный и (или) трудовой договор с указанием типовых норм, по сравнению с которыми улучшается обеспечение работников средствами индивидуальной защиты.

Работодатель имеет право заменять один вид средств индивидуальной защиты, предусмотренных типовыми нормами, аналогичным, обеспечивающим равноценную защиту от опасных и вредных производственных факторов.

Выдача работникам СИЗ, в том числе иностранного производства, а также специальной одежды, находящейся у работодателя во временном пользовании по договору аренды, допускается только в случае наличия сертификата или декларации соответствия, подтверждающих соответствие выдаваемых СИЗ требованиям безопасности, установленным законодательством, а также наличия санитарно-эпидемиологического заключения дерматологических СИЗ, оформленного в установленном порядке.

Приобретение (в том числе по договору аренды) СИЗ, не имеющих декларации о соответствии и (или) сертификата соответствия либо имеющих декларацию о соответствии и (или) сертификат соответствия, срок действия которых истек, не допускается.

Работодатель обязан обеспечить информирование работников о полагающихся им СИЗ. При проведении вводного инструктажа специалист по охране труда и производственному контролю Общества обязан ознакомить работников с настоящим Положением, а также с соответствующими его профессии и должности типовыми нормами выдачи СИЗ.

Работник обязан правильно применять СИЗ, выданные ему в установленном порядке.

В случае не обеспечения работника, занятого на работах с вредными и (или) опасными условиями труда, а также с особыми температурными условиями или связанных с загрязнением, СИЗ в соответствии с законодательством Российской Федерации он вправе отказаться от выполнения трудовых обязанностей, а работодатель не имеет права требовать от работника их исполнения и обязан оплатить возникший по этой причине простой.

СИЗ, выдаваемые работникам, должны соответствовать их полу, росту, размерам, а также характеру и условиям выполняемой ими работы.

Работодатель обязан организовать надлежащий учет и контроль за выдачей работникам СИЗ в установленные сроки. Сроки пользования СИЗ исчисляются со дня фактической выдачи их работникам.

Выдача работникам и сдача ими СИЗ фиксируются записью в личной карточке учета выдачи СИЗ, по установленной форме в соответствии с Приложением к Приказу Минздравсоцразвития РФ от 01.06.2009 № 290Н «Об утверждении межотраслевых правил обеспечения работников специальной одеждой, специальной обувью и другими средствами индивидуальной защиты».

Работодатель вправе вести учет выдачи работникам СИЗ с применением программных средств (информационно-аналитических баз данных) с обязательной персонификацией работника. Электронная форма учетной карточки должна соответствовать установленной форме личной карточки учета выдачи СИЗ. При этом в электронной форме личной карточки учета выдачи СИЗ вместо личной подписи работника указываются номер и дата документа бухгалтерского учета о получении СИЗ, на котором имеется личная подпись работника.

Работодатель вправе организовать выдачу СИЗ и их сменных элементов простой

конструкции, не требующих проведения дополнительного инструктажа, посредством автоматизированных систем выдачи (вендингового оборудования). При этом требуется персонификация работника и автоматическое заполнение данных о выданных СИЗ в электронную форму карточки учета выдачи СИЗ.

При выдаче работникам СИЗ работодатель руководствуется типовыми нормами, соответствующими его виду деятельности.

При отсутствии профессий и должностей в соответствующих типовых нормах работодатель выдает работникам СИЗ, предусмотренные типовыми нормами для работников сквозных профессий и должностей всех отраслей экономики, а при отсутствии профессий и должностей в этих типовых нормах - типовыми нормами для работников, профессии (должности) которых характерны для выполняемых работ.

Работникам, совмещающим профессии или постоянно выполняющим совмещаемые работы, помимо выдаваемых им СИЗ по основной профессии, дополнительно выдаются в зависимости от выполняемых работ и другие виды СИЗ, предусмотренные соответствующими типовыми нормами для совмещаемой профессии (совмещаемому виду работ) с внесением отметки о выданных СИЗ в личную карточку учета выдачи СИЗ.

Работникам, временно переведенным на другую работу, работникам и другим лицам, проходящим профессиональное обучение (переобучение) в соответствии с ученическим договором, учащимся и студентам образовательных организаций начального, среднего и высшего профессионального образования на время прохождения производственной практики (производственного обучения), лицам проводящим производственное обучение, а также другим лицам, участвующим в производственной деятельности работодателя либо осуществляющим в соответствии с действующим законодательством мероприятия по контролю (надзору) в установленной сфере деятельности, СИЗ выдаются в соответствии с типовыми нормами и настоящим Положением на время выполнения этой работы (прохождения профессионального обучения, переобучения, производственной практики, производственного обучения) или осуществления мероприятий по контролю (надзору).

Работники сторонних организаций при выполнении работ в производственных цехах и участках, где имеются вредные и (или) опасные производственные факторы, которые могут воздействовать на работников, должны быть обеспечены своим работодателем СИЗ в соответствии с типовыми нормами, предусмотренными для работников соответствующих профессий и должностей Общества, в которую их направляют.

Руководителям и специалистам, которые в соответствии с должностными обязанностями периодически посещают производственные помещения (площадки) и могут, в связи с этим подвергаться воздействию вредных и (или) опасных производственных факторов, должны выдаваться соответствующие СИЗ в качестве дежурных (на время посещения данных объектов).

В тех случаях, когда такие СИЗ, как жилет сигнальный, страховочная привязь, удерживающая привязь (предохранительный пояс), диэлектрические галоши и перчатки, диэлектрический коврик, защитные очки и щитки, фильтрующие СИЗ органов дыхания с противоаэрозольными и противогазовыми фильтрами, изолирующие СИЗ органов дыхания, защитный шлем, подшлемник, накомарник, каска, наплечники, налокотники, самоспасатели, наушники, противопыльные вкладыши, светофильтры, виброзащитные рукавицы или перчатки и т.п. не указаны в соответствующих типовых нормах, они могут быть выданы работникам со сроком носки «до износа» на основании результатов проведения специальной оценки условий труда, а также с учетом условий и особенностей выполняемых работ.

Указанные выше СИЗ также выдаются на основании результатов проведения специальной оценки условий труда для периодического использования при выполнении отдельных видов работ (далее - дежурные СИЗ). При этом противопыльные вкладыши, подшлемники, а также СИЗ органов дыхания, не допускающие многократного применения и выдаваемые в качестве «дежурных», выдаются в виде одноразового комплекта перед рабочей сменой в количестве, соответствующем числу занятых на данном рабочем месте.

Дежурные СИЗ общего пользования выдаются работникам только на время выполнения тех работ, для которых они предназначены.

Указанные СИЗ с учетом требований личной гигиены и индивидуальных особенностей

работников закрепляются за определенными рабочими местами и передаются от одной смены другой.

В таких случаях СИЗ выдаются под ответственность руководителей всех уровней управления Общества, уполномоченных работодателем на проведение данных работ.

СИЗ, предназначенные для использования в особых температурных условиях, обусловленных ежегодными сезонными изменениями температуры, выдаются работникам с наступлением соответствующего периода года, а с его окончанием сдаются работодателю для организованного хранения до следующего сезона.

Время пользования указанными видами СИЗ устанавливается работодателем с учетом местных климатических условий.

В сроки носки СИЗ, применяемых в особых температурных условиях, включается время их организованного хранения.

СИЗ, взятые в аренду, выдаются в соответствии с типовыми нормами. При выдаче работнику специальной одежды, взятой работодателем в аренду, за работником закрепляется индивидуальный комплект СИЗ, для чего на него наносится соответствующая маркировка. Сведения о выдаче данного комплекта заносятся в личную карточку учета и выдачи СИЗ работника.

При выдаче СИЗ, применение которых требует от работников практических навыков (респираторы, противогазы, самоспасатели, предохранительные пояса, накомарники, каски и др.), работодатель обеспечивает проведение инструктажа работников о правилах применения указанных СИЗ, простейших способах проверки их работоспособности и исправности, а также организует тренировки по их применению.

В случае пропажи или порчи СИЗ в установленных местах их хранения по независящим от работников причинам работодатель выдает им другие исправные СИЗ. Работодатель обеспечивает замену или ремонт СИЗ, пришедших в негодность до окончания срока носки по причинам, не зависящим от работника.

Работодатель обеспечивает обязательность применения работниками СИЗ. Работники не допускаются к выполнению работ без выданных им в установленном порядке СИЗ, а также с неисправными, не отремонтированными и загрязненными СИЗ.

Работникам запрещается выносить по окончании рабочего дня СИЗ за пределы территории работодателя или территории выполнения работ. В отдельных случаях, когда по условиям работы указанный порядок невозможно соблюсти, СИЗ остаются в нерабочее время у работников.

Работники должны ставить в известность работодателя (или его представителя) о выходе из строя (неисправности) СИЗ.

В соответствии с установленными в национальных стандартах сроками работодатель обеспечивает испытание и проверку исправности СИЗ, а также своевременную замену частей СИЗ с понизившимися защитными свойствами. После проверки исправности на СИЗ ставится отметка (клеймо, штамп) о сроках очередного испытания.

СИЗ, возвращенные работниками по истечении сроков носки, но пригодные для дальнейшей эксплуатации, используются по назначению после проведения мероприятий по уходу за ними (стирки, чистки, дезинфекции, дегазации, дезактивации, обеспыливания, обезвреживания и ремонта).

Пригодность указанных СИЗ к дальнейшему использованию, необходимость проведения и состав мероприятий по уходу за ними, а также процент износа СИЗ устанавливает уполномоченное работодателем должностное лицо, назначенное приказом по Обществу и фиксирует его в личной карточке учёта выдачи СИЗ.

Уполномоченное должностное лицо в своей деятельности руководствуется Трудовым кодексом Российской Федерации, Типовыми отраслевыми нормами бесплатной выдачи СИЗ, эксплуатационной документацией организаций-производителей, прилагаемой к СИЗ (руководство, паспорт, сертификат соответствия и др.), иной нормативно-технической документацией.

Уполномоченное должностное лицо осуществляет следующие функции:

1. Принимает на рассмотрение специальную одежду, специальную обувь и другие средства индивидуальной защиты, возвращенные работниками по истечении сроков носки, но пригодные для дальнейшей эксплуатации.

2. С помощью органолептических методов (визуальный осмотр, ощупывание) определяет:

- отсутствие повреждений;
- целостность защитных механизмов;
- функциональную пригодность;
- соответствие размера, а также сравнивает временные характеристики (срок годности СИЗ, срок эксплуатации СИЗ), отраженные в эксплуатационной документации, со сроками выдачи СИЗ, указанными в личной карточке учета выдачи СИЗ работнику.

В случае, если срок годности или эксплуатации СИЗ истек, работодатель обязуется предоставить работнику аналогичные СИЗ либо СИЗ с более высокими защитными свойствами.

3. Выявляет СИЗ не пригодные к дальнейшей эксплуатации или СИЗ требующие ремонта, чистки, стирки, обеспыливания или обеззараживания. СИЗ не пригодные к дальнейшей эксплуатации подлежат списанию в установленном порядке, взамен списанных СИЗ выдаются новые.

4. Устанавливает процент износа СИЗ, признанных годными к дальнейшей эксплуатации. При определении процента износа должностное лицо (комиссия по охране труда) исходит из того, что СИЗ должно соответствовать требованиям нормативных документов (Технического регламента Таможенного союза ТР ТС 019/2011 «О безопасности средств индивидуальной защиты», утвержденного Решением Комиссии Таможенного союза от 9 декабря 2011 года № 878; ГОСТов) и сохранять свои защитные свойства.

Для определения процента износа уполномоченное должностное лицо сравнивает проверяемое СИЗ с новым образцом, использует в работе инструкции организации-производителя по его периодической проверке и технической эксплуатации.

Срок устанавливается пропорционально степени износа, но не более чем на 1 год. Не допускается продление срока носки спецодежды с пропиткой независимо от процента ее износа.

По результатам рассмотрения представленного СИЗ составляет Акт осмотра, в котором указывает процент износа и возможность его дальнейшего использования. Акт составляется индивидуально для конкретного СИЗ (указывается идентификационный номер согласно маркировке) и прилагается к личной карточке учета выдачи СИЗ.

Работодатель возвращает работнику СИЗ, пригодные для дальнейшего применения, с указанием в личной карточке учета выдачи сведений о проценте износа и продлении срока носки.

Работник обязан расписаться о получении спецодежды, спецобуви в личной карточке учета выдачи СИЗ.

При выходе из строя (неисправности) СИЗ до истечения нового срока носки (применения), работник сообщает об этом работодателю, а работодатель принимает меры к их списанию и выдаче работнику новых сертифицированных СИЗ.

Работодатель за счет собственных средств обязан организовать уход за СИЗ и их хранение, своевременно осуществлять химчистку, стирку, дегазацию, дезактивацию, дезинфекцию, обезвреживание, обеспыливание, сушку СИЗ, а также ремонт и замену СИЗ.

В этих целях работодатель вправе выдавать работникам 2 комплекта соответствующих СИЗ с удвоенным сроком носки.

Для хранения выданных работникам СИЗ работодатель предоставляет в соответствии с требованиями строительных норм и правил специально оборудованные помещения (гардеробные).

В случае отсутствия у работодателя технических возможностей для химчистки, стирки, ремонта, дегазации, дезактивации, обезвреживания и обеспыливания СИЗ данные работы выполняются организацией, привлекаемой работодателем по гражданско-правовому договору.

В зависимости от условий труда работодателем (в его структурных подразделениях) устраиваются сушилки, камеры и установки для сушки, обеспыливания, дегазации, дезактивации и обезвреживания СИЗ.

Ответственность за своевременную и в полном объеме выдачу работникам прошедших в установленном порядке сертификацию или декларирование соответствия СИЗ в соответствии с типовыми нормами, за организацию контроля за правильностью их применения работниками, а также за хранение и уход за СИЗ возлагается на специалиста по охране труда и производственному контролю, назначенного приказом по Обществу.

Государственный надзор и контроль за соблюдением работодателем настоящего

Положения осуществляется федеральным органом исполнительной власти, осуществляющим функции надзора и контроля за соблюдением трудового законодательства и иных нормативных правовых актов, содержащих нормы трудового права, и его территориальными органами (государственными инспекциями труда в субъектах Российской Федерации), а также профессиональными союзами, их объединениями и состоящими в их ведении техническими инспекторами труда и уполномоченными (доверенными) лицами по охране труда.

5.2.3.2. Обеспечение работников смывающими и обезвреживающими средствами

В соответствии с приказом Минздравсоцразвития России от 17.12.2010 г. № 1122н. Данным разделом устанавливаются правила приобретения, выдачи, применения и организации хранения смывающих и обезвреживающих средств.

Приобретение смывающих и (или) обезвреживающих средств осуществляется за счёт средств Общества. Смывающие и обезвреживающие средства подразделяются на защитные средства, очищающие средства и средства восстанавливающего, регенерирующего действия.

Смывающие и обезвреживающие средства предоставляются работникам в соответствии с типовыми нормами бесплатной выдачи работникам смывающих и обезвреживающих.

Смывающие и обезвреживающие средства, оставшиеся неиспользованными по истечении отчетного периода (один месяц), могут быть использованы в следующем месяце при соблюдении их срока годности.

Руководитель Общества вправе с учётом своего финансово-экономического положения устанавливать нормы бесплатной выдачи работникам смывающих и обезвреживающих средств, улучшающие по сравнению с типовыми нормами защиту работников от имеющихся на рабочих местах вредных и опасных производственных факторов, особых температурных условий, а также загрязнений.

Выдача работникам смывающих и обезвреживающих средств, в том числе иностранного производства, допускается только в случае подтверждения их соответствия государственным нормативным требованиям декларацией о соответствии или сертификатом соответствия, оформленными в порядке, установленном действующим законодательством.

Приобретение смывающих и обезвреживающих средств, не имеющих декларации о соответствии или сертификата соответствия либо имеющих декларацию о соответствии или сертификат соответствия, срок действия которых истёк, не допускается.

При выдаче смывающих и обезвреживающих средств ответственный работник обязан информировать работников о правилах их применения.

Работник обязан применять по назначению и в соответствии со стандартом смывающие и обезвреживающие средства, выданные ему в установленном порядке.

Подбор и выдача смывающих и (или) обезвреживающих средств, перечень рабочих мест и список работников формируются на основании типовых норм и в соответствии с результатами специальной оценки условий труда с учётом особенностей существующего технологического процесса и организации труда, применяемых сырья и материалов. Для вновь образованных рабочих мест, до получения работодателем результатов проведения специальной оценки условий труда или в случае их отсутствия у работодателя перечень рабочих мест и список работников, для которых необходима выдача смывающих и (или) обезвреживающих средств, формируются с учетом мнения выборного органа первичной профсоюзной организации или иного уполномоченного работниками представительного органа на основании типовых норм.

Перечень рабочих мест и список работников, для которых необходима выдача смывающих и обезвреживающих средств, составляются специалистом по охране труда и производственному контролю. Указанный перечень рабочих мест и список работников формируются на основании типовых норм и в соответствии с результатами специальной оценки условий труда с учётом особенностей существующего технологического процесса и организации труда, применяемых сырья и материалов.

Выдача работникам смывающих и обезвреживающих средств осуществляется согласно типовым нормам.

Средства для защиты кожи при негативном влиянии окружающей среды (кремы, гели,

эмульсии и др.) выдаются работникам, занятым на наружных работах, связанных с понижением температуры, ветра и т. д.

Применение защитных средств, осуществляется путем их нанесения на открытые участки тела до начала работы.

На работах, связанных с легкосмываемыми загрязнениями, для использования в душевых или в помещениях для умывания работникам выдаются очищающие средства в виде твердого туалетного мыла или жидких моющих средств (гель для рук, жидкое туалетное мыло и др.).

На работах, связанных с легкосмываемыми загрязнениями, работодатель имеет право не выдавать непосредственно работнику смывающие средства, а обеспечивает постоянное наличие в санитарно-бытовых помещениях мыла или дозаторов с жидким смывающим веществом.

Не допускается замена мыла или жидких моющих средств агрессивными для кожи средствами (органическими растворителями, абразивными веществами (песок, чистящие порошки и т. п.), каустической содой и др.).

На работах, связанных с трудносмываемыми, устойчивыми загрязнениями (масла, смазки, сажа, нефтепродукты, лаки, краски, смолы, клеи), в дополнение к твердому туалетному мылу или жидким моющим средствам работникам выдаются очищающие кремы, гели и пасты.

Замена указанных очищающих средств твердым туалетным мылом или жидкими моющими средствами не допускается.

При работе с водонерастворимыми веществами и негативном влиянии окружающей среды (наружные и другие работы, связанные с воздействием повышенных или пониженных температур, ветра) работникам выдаются регенерирующие (восстанавливающие) средства (кремы, эмульсии и др.) согласно типовым нормам. Применение указанных средств осуществляется путем их нанесения на открытые чистые участки тела после работы.

Выдача работникам жидких смывающих и обезвреживающих средств, расфасованных в упаковки ёмкостью более 250 мл, может осуществляться посредством применения дозирующих систем, которые размещаются в санитарно-бытовых помещениях. Пополнение или замена ёмкостей, содержащих смывающие и обезвреживающие средства, осуществляется по мере расходования указанных средств уборщиком производственных помещений.

В Обществе специалист по охране труда и производственному контролю организует надлежащий учёт и контроль за выдачей работникам смывающих и обезвреживающих средств в установленные сроки.

Сроки использования смывающих и обезвреживающих средств исчисляются со дня фактической выдачи их работникам и не должны превышать сроков годности, указанных производителем.

Хранение выдаваемых работникам смывающих и обезвреживающих средств осуществляет в соответствии с рекомендациями изготовителя.

Ответственность за своевременную и в полном объёме выдачу работникам смывающих и обезвреживающих средств в соответствии с типовыми нормами, за организацию контроля правильности их применения работниками, а также за хранение смывающих и (или) обезвреживающих средств возлагается на руководителя службы эксплуатации зданий и сооружений.

Ответственность за контроль выдачи смывающих и обезвреживающих средств возлагается на специалиста по охране труда и производственному контролю.

5.3. Процессы, направленные на обеспечение безопасной производственной среды в рамках функционирования процессов в Обществе

5.3.1. Обеспечение безопасности работников при эксплуатации зданий и сооружений

Трудовым кодексом РФ (ст. 214) на работодателя возложена обязанность по обеспечению безопасности работников при эксплуатации зданий и сооружений. Руководитель Общества обязан поддерживать в исправном техническом состоянии здания и сооружения, обеспечивать их

пожарную безопасность, нормальные санитарно-гигиенические условия и безопасность труда работников в них.

В соответствии со ст. 55.24 Градостроительного кодекса РФ эксплуатация зданий, сооружений должна осуществляться в соответствии с их разрешенным использованием (назначением) и в соответствии с требованиями технических регламентов, проектной документации, нормативных правовых актов Российской Федерации, нормативных правовых актов субъектов Российской Федерации и муниципальных правовых актов.

В целях обеспечения безопасности зданий, сооружений в процессе их эксплуатации должны обеспечиваться:

1. Техническое обслуживание зданий, сооружений.
2. Эксплуатационный контроль зданий, сооружений.
3. Текущий ремонт зданий, сооружений.

Техническое обслуживание зданий, сооружений, текущий ремонт зданий, сооружений проводятся в целях обеспечения надлежащего технического состояния таких зданий, сооружений. Под надлежащим техническим состоянием зданий, сооружений понимаются поддержание параметров устойчивости, надежности зданий, сооружений, а также исправность строительных конструкций, систем инженерно-технического обеспечения, сетей инженерно-технического обеспечения, их элементов в соответствии с требованиями технических регламентов, проектной документации.

Эксплуатационный контроль за техническим состоянием зданий, сооружений проводится в период эксплуатации таких зданий, сооружений путем осуществления периодических осмотров, контрольных проверок и (или) мониторинга состояния оснований, строительных конструкций, систем инженерно-технического обеспечения и сетей инженерно-технического обеспечения в целях оценки состояния конструктивных и других характеристик надежности и безопасности зданий, сооружений, систем инженерно-технического обеспечения и сетей инженерно-технического обеспечения и соответствия указанных характеристик требованиям технических регламентов, проектной документации. Эксплуатационный контроль осуществляется лицом, ответственным за эксплуатацию здания, сооружения.

Периодичность, состав подлежащих выполнению работ по техническому обслуживанию, по поддержанию надлежащего технического состояния зданий, сооружений (включая необходимые наблюдения, осмотры) должны определяться в соответствии с проектной документацией, результатами контроля за техническим состоянием зданий, сооружений индивидуально для каждого здания, сооружения исходя из условий их строительства, реконструкции, капитального ремонта и эксплуатации.

Лицо, ответственное за эксплуатацию здания, сооружения, обязано извещать при эксплуатации здания, сооружения о каждом случае возникновения аварийных ситуаций в здании, сооружении:

- органы государственного контроля (надзора) в случае, если за эксплуатацией здания, сооружения в соответствии с федеральными законами осуществляется государственный контроль (надзор);
- органы местного самоуправления, в случаях, если за эксплуатацией здания, сооружения государственный контроль (надзор) в соответствии с федеральными законами не осуществляется.
- собственника здания, сооружения или лицо, владеющее зданием, сооружением на ином законном основании в случае, если лицом, ответственным за эксплуатацию здания, сооружения, является привлеченное на основании договора физическое или юридическое лицо.

В случае перемены лица, ответственного за эксплуатацию здания (сооружения), лицо, которое являлось ответственным за эксплуатацию здания (сооружения), обязано передать новому лицу, ответственному за эксплуатацию здания (сооружения), в течение 10 дней журнал эксплуатации здания (сооружения), выданные уполномоченными органами исполнительной власти предписания об устранении выявленных в процессе эксплуатации здания (сооружения) нарушений, акты проверки выполнения указанных предписаний, рекомендации органа местного самоуправления, иные документы, подтверждающие выполнение работ по техническому обслуживанию, эксплуатационному контролю, текущему ремонту здания (сооружения).

5.3.1.1. Цели и сроки проведения осмотров здания и сооружений

Контроль за техническим состоянием здания и сооружений Общества включает в себя проведение плановых, внеплановых и частичных осмотров здания и сооружений или их отдельных конструктивных элементов.

Целью осмотров является получение информации о фактическом техническом состоянии здания и сооружений, их отдельных конструктивных элементов, а также контроль за соблюдением правил их содержания и использования.

Плановые осмотры здания и сооружений организуются два раза в год – весенние и осенние осмотры. Весенние осмотры проводятся для проверки технического состояния здания и сооружений, прилегающей территории после окончания эксплуатации в зимних условиях. В ходе осенних осмотров проводится проверка готовности здания и сооружений к эксплуатации в зимних условиях. Внеплановые осмотры здания и сооружений проводятся после аварий техногенного характера и стихийных бедствий (ураганных ветров, ливней, снегопадов, наводнений - далее неблагоприятные факторы).

Календарные сроки плановых осмотров здания и сооружений устанавливаются в зависимости от климатических условий. Весенние осмотры осуществляются сразу после таяния снега, когда здание, сооружения и прилегающая к ним территория могут быть доступны для осмотра. Осенние осмотры проводятся до наступления отопительного сезона, к этому времени должна быть завершена подготовка здания и сооружений к эксплуатации в зимних условиях.

5.3.2. Обеспечение

безопасности работников при эксплуатации оборудования

В соответствии со ст. 214 Трудового кодекса Российской Федерации все машины, механизмы и прочее оборудование, в том числе иностранного производства, должны соответствовать требованиям охраны труда, установленным в Российской Федерации.

Общие требования безопасности к оборудованию, а также требования к средствам коллективной защиты при эксплуатации оборудования отражены в технических регламентах и национальных стандартах по безопасности труда.

Оборудование, как автономное, так и в составе технологических комплексов, должно обеспечивать безопасность работающих при монтаже (демонтаже), вводе в эксплуатацию и эксплуатации, включающей в себя как использование оборудования по своему прямому назначению, так и его техническое обслуживание, ремонт, транспортирование и хранение.

Безопасность оборудования обеспечивается:

- путем выбора принципов его работы и конструктивных решений;
- выбора источников энергии, энергоносителей и оборудования с определенными характеристиками и энергоемкостью;
- путем выбора последовательности рабочих процессов;
- путем выбора системы управления и ее элементов;
- путем выбора комплектующих изделий, материалов и конструкций, используемых при эксплуатации;
- путем выбора технологических процессов изготовления;
- наличием встроенных в конструкцию средств защиты работающих, а также средств информации, предупреждающих о возникновении опасных ситуаций;
- надежностью конструкции и ее элементов, в том числе дублированием отдельных систем управления, средств защиты и информации, отказы которых могут привести к созданию опасных ситуаций;
- путем применения средств механизации, автоматизации, дистанционного управления и контроля;
- использованием средств защиты, не входящих в конструкцию;
- эргономическими требованиями;
- путем ограничения физических и нервно-психологических нагрузок на работающих.

В конструкциях производственного оборудования не должны использоваться материалы,

способные оказать опасное и вредное воздействие на здоровье человека, а также создавать взрывопожароопасные ситуации.

Конструкции оборудования должны исключать возможность их самопроизвольного падения и смещения, разрушения, а также падения или выбрасывания предметов (инструмента, заготовок, обрабатываемых деталей, стружки и т.д.), представляющих опасность для работающих.

Движущиеся части оборудования, являющиеся источником опасности, а также части оборудования (трубопроводы, предохранительные клапаны, кабеля и др.), механическое повреждение которых может привести к опасной ситуации, должны быть защищены ограждением или расположены таким образом, чтобы исключить их случайное повреждение и прикосновение к ним работающего. Если функциональное назначение движущихся частей, представляющих опасность, не допускает использование ограждений или других средств защиты, то необходимо предусмотреть сигнализацию, предупреждающую о пуске оборудования, и использовать сигнальные цвета и знаки безопасности.

Элементы конструкции оборудования не должны иметь острых углов, кромок, заусенцев и поверхностей с неровностями, представляющих опасность травмирования для работающих.

Конструкция оборудования должна исключить самопроизвольное ослабление или разъединение креплений сборочных единиц и деталей.

Оборудование должно быть пожаровзрывобезопасным в предусмотренных условиях эксплуатации.

Конструкцией оборудования должна предусматриваться защита от поражения электрическим током, а также исключаться возможность накопления статического электричества в количестве, представляющем опасность для работающего и способном вызвать пожар или взрыв.

Оборудование, действующее с помощью неэлектрической энергии (например, гидравлической, пневматической, энергии пара), должно быть выполнено таким образом, чтобы исключить все опасности, вызванные этими видами энергии.

Шум, ультразвук, вибрация, создаваемые оборудованием при эксплуатации, не должны превышать установленные стандартами допустимые уровни.

Для удаления вредных веществ, в том числе пожаровзрывоопасных, вредных микроорганизмов, выделяемых работающим оборудованием, оно должно включать в себя встроенные устройства для удаления таких веществ или обеспечивать возможность присоединения к оборудованию удаляющих их устройств, не входящих в конструкцию.

При необходимости оборудование должно быть оснащено местным освещением.

Система управления оборудования должна быть надежна и безопасна при всех предусмотренных режимах работы оборудования и при всех внешних воздействиях, предусмотренных условиями эксплуатации. Она должна исключать создание опасных ситуаций из-за нарушения работающими последовательности управляющих действий. Система управления должна включать средства сигнализации и другие средства информации, предупреждающие о нарушениях функционирования оборудования, приводящих к возникновению опасных ситуаций. На рабочих местах должны быть надписи, схемы и т.п. для информации о необходимой последовательности управляющих действий. При этом органы управления оборудования должны исключать его непроизвольное или самопроизвольное включение и выключение.

При необходимости оборудование должно быть оснащено органами аварийного отключения, отличающимися по цвету и форме от остальных элементов управления и исключающими возможность пуска до устранения аварийной ситуации.

Полное или частичное прекращение энергоснабжения и последующее его восстановление, а также повреждение цепи управления энергоснабжением не должны приводить к возникновению опасных ситуаций.

Средства защиты, входящие в оборудование, должны приводиться в готовность до начала функционирования оборудования и действовать непрерывно в процессе его функционирования или возникновения опасной ситуации. Они должны быть доступны для обслуживания и контроля. Действие средств защиты не должно прекращаться раньше, чем закончится действие соответствующего опасного или вредного фактора. Отказ одного из средств защиты или его элемента не должен приводить к прекращению нормального функционирования других средств защиты.

Для предупреждения об опасности должны применяться звуковые, световые и цветные сигнализаторы, установленные в зоне видимости и слышимости персонала. Они должны быть хорошо различимы (слышны) в обстановке всеми лицами, которым угрожает опасность.

Части оборудования, представляющие опасность, должны быть окрашены в сигнальные цвета и обозначены соответствующим знаком безопасности в соответствии с действующими стандартами. Работник должен быть проинформирован о представляющих опасность оборудовании.

В оборудовании должны быть предусмотрены устройства, обеспечивающие безопасность и удобство при выполнении монтажных и ремонтных работ, транспортировании и хранении.

Конструкция рабочего места, его размеры и взаимное расположение элементов (органов управления, средств отображения информации, вспомогательного оборудования и др.) должны обеспечивать безопасность работника при использовании производственного оборудования по назначению, при техническом обслуживании, ремонте и уборке, а также соответствовать эргономическим требованиям.

5.3.3. Обеспечение

безопасности работников при осуществлении технологических процессов

Понятия «производственный процесс» и «технологический процесс» близки по значению, но не идентичны. Кроме понятия «производственный процесс» употребляются такие термины как «процесс производства» и «производственная деятельность».

Технологический процесс, как правило, является частью производственного процесса. В ходе производственной деятельности применяется ряд технологических процессов.

Производственный процесс – это совокупность всех действий работников и средств труда, необходимых для изготовления и выпуска товарной продукции, оказания услуг или выполнения работ.

Технологический процесс это процесс, реализующий некоторую технологию в процессе производства.

Требования безопасности к производственным и технологическим процессам содержатся в отраслевых и межотраслевых правилах по охране труда, в санитарных правилах, технологических регламентах, стандартах безопасности труда и др.

Производственные процессы не должны сопровождаться загрязнением окружающей среды (воздуха, почвы, водоемов) и распространением вредных и (или) опасных производственных факторов за пределы опасных зон такой интенсивности и длительности, которые не соответствуют установленным для этого случая предельно допустимым нормам.

Работник должен быть проинформирован о производственных процессах, представляющих опасность.

Требования безопасности к конкретным производственным процессам разрабатываются на основе указанного стандарта и иных нормативных правовых документов с учетом анализа данных производственного травматизма и профессиональной заболеваемости, опасных происшествий, аварийных ситуаций, аварий и инцидентов, а также прогнозирования возможности предупреждения возникновения вредных и (или) опасных производственных факторов во вновь разрабатываемых или модернизируемых процессах.

5.3.4. Обеспечение

безопасности работников при эксплуатации применяемых инструментов

Обслуживание, ремонт, проверка, испытание и техническое освидетельствование инструмента и приспособлений должны осуществляться в соответствии с требованиями технической документации организации-изготовителя.

Осмотр, ремонт, проверка, испытание и техническое освидетельствование инструмента и приспособлений (за исключением ручного инструмента) должны выполняться квалифицированными работниками, назначенными работодателем ответственными за содержание в исправном состоянии конкретных видов инструмента, либо должны осуществляться по

договорам, заключаемым со специализированными организациями.

Результаты осмотров, ремонта, проверок, испытаний и технических освидетельствований инструмента (за исключением ручного инструмента), проведенных с периодичностью, установленной организацией-изготовителем, заносятся работником, ответственным за содержание инструмента в исправном состоянии, в журнал, в котором рекомендуется отражать следующие сведения:

- 1) наименование инструмента;
- 2) инвентарный номер инструмента;
- 3) дату последнего ремонта, проверки, испытания, технического освидетельствования инструмента (осмотра, статического и динамического испытания), дату очередного ремонта, проверки, испытания, технического освидетельствования инструмента;
- 4) результаты внешнего осмотра инструмента и проверки работы на холостом ходу;
- 5) обозначение типоразмера круга, стандарта или технического условия на изготовление круга, характеристика круга и отметка о химической обработке или механической переделке, рабочая скорость, частота вращения круга при испытании (для абразивного и эльборового инструмента);
- 6) результаты испытания изоляции повышенным напряжением, измерения сопротивления изоляции, проверки исправности цепи заземления (для электрифицированного инструмента, за исключением аккумуляторного инструмента);
- 7) соответствие частоты вращения шпинделя паспортным данным (для пневматического инструмента и инструмента с приводом от двигателя внутреннего сгорания);
- 8) грузоподъемность (для гидравлического инструмента);
- 9) фамилия работника, проводившего осмотр, ремонт, проверку, испытание и техническое освидетельствование инструмента, подтверждаемая личной подписью работника.

В журнале могут отражаться другие сведения, предусмотренные технической документацией организации-изготовителя.

При работе с инструментом и приспособлениями работник обязан:

- 1) выполнять только ту работу, которая поручена и по выполнению которой работник прошел инструктаж по охране труда;
- 2) работать только с тем инструментом и приспособлениями, по работе с которым работник обучался безопасным методам и приемам выполнения работ;
- 3) правильно применять средства индивидуальной защиты.

Работник должен быть проинформирован о правильном применении и представляющей опасности при эксплуатации применяемых инструментов.

5.3.5. Обеспечение безопасности работников при применении сырья и материалов

В своей работе работник должен применять сертифицированное сырье и материалы. Во время работы он должен пользоваться инструкцией по эксплуатации, а также при необходимости использовать средства защиты. Работник должен перед применением сырья и материалов знать его состав.

По окончании работ и во время перерывов перед приемом пищи мыть руки с мылом под теплой водой.

5.3.6. Обеспечение безопасности работников подрядных организаций

Проведение подрядных работ в Обществе обеспечивается в соответствии с утвержденным руководителем Общества Порядком обеспечения безопасного выполнения подрядных работ.

Строительные, строительномонтажные и другие виды работ, выполняемые сторонними подрядными организациями на территории Общества, а также в производственных и административно-бытовых помещениях, осуществляются в порядке, установленном организационно-распорядительными документами Общества.

В договоры, заключаемые со сторонними подрядными организациями на выполнение работ на территории и объектах Общества, включают:

- вопросы охраны труда (на основе требований Приказа Минтруда РФ от 22.09.2021 № 656Н), регламентирующие распределение ответственности между заказчиком и сторонними подрядными организациями, включая ответственность за нарушение работниками подрядной организации правил безопасного нахождения и производства работ;

- соблюдение работниками сторонних подрядных организаций требований охраны труда, установленных в Обществе, а также ответственность за выполнение работниками подрядных организаций работ без соответствующих видов СИЗ;

- необходимость подписания до начала выполнения работ между подрядчиком и подразделением Общества акта-допуска на выполнение работ (услуг), в котором должны быть распределены обязанности сторон за организацию и соблюдение требований охраны труда в период выполнения работ (указание специалиста, который проводит инструктажи и порядок его проведения, обеспечение СИЗ, складирование материалов, обеспечение требований пожарной безопасности, выдачу нарядов-допусков, контроль соблюдения требований охраны труда и другие требования);

- своевременное уведомление заказчика обо всех авариях, травмах, ухудшениях здоровья, болезнях работников и других опасных происшествиях, произошедших при выполнении работ.

Руководители или уполномоченные ими лица Общества согласно договору, перед началом работы, а при необходимости в процессе работы, должны ознакомить руководителей работ и работников сторонних подрядных организаций с возможными опасностями на выделенном для проведения работ участке. Перед началом выполнения сторонней подрядной организацией работ на объекте (выделенном участке) Общества специалист по охране труда и производственному контролю или работник, на которого приказом работодателя возложены эти обязанности должен провести вводный инструктаж по охране труда руководителям работ и работникам сторонней организации с регистрацией в журнале вводного инструктажа по охране труда для работников сторонних организаций.

До проведения вводного инструктажа в структурном подразделении, сторонняя подрядная организация должна предоставлять приказ о назначении ответственного за безопасное производство работ и копии документов, свидетельствующих о прохождении обучения по охране труда и других документов по видам выполняемых работ.

В процессе работы руководители или уполномоченные ими лица структурных подразделений Общества должны систематически контролировать выполнение требований охраны труда сторонними подрядными организациями и при необходимости приостанавливать работы до устранения нарушений.

5.3.7. Обеспечение безопасности работников при работе на высоте

Исходя из специфики деятельности Общества, в рамках процедуры управления профессиональными рисками проведена оценка профессиональных рисков, связанных с возможным падением работника с высоты в соответствии с классификацией работ на высоте.

Все работы, отнесенные к работам на высоте учтены в локальных документах.

Обществом обеспечена реализация мер по снижению установленных уровней профессиональных рисков, связанных с возможным падением работника, в том числе путем использования следующих инженерных (технических) методов ограничения риска воздействия на работников идентифицированных опасностей:

- применение защитных ограждений высотой 1,1 м и более, обеспечивающих безопасность работника от падения на площадках и рабочих местах;
- применение инвентарных конструкций лесов, подмостей, устройств и средств подмащивания, применением подъемников (вышек), строительных фасадных подъемников, подвесных лесов, люлек, машин или механизмов;
- использование средств коллективной и индивидуальной защиты.

Согласно п. 3 «Правил по охране труда при работе на высоте», утвержденных приказом Минтруда России от от 16.11.2020 № 782Н (далее - Правила), к работам на высоте относятся работы, при которых:

а) существуют риски, связанные с возможным падением работника с высоты 1,8 м и более, в том числе:

- при осуществлении работником подъема на высоту более 5 м или спуска с высоты более 5 м по лестнице, угол наклона которой к горизонтальной поверхности составляет более 75°;
- при проведении работ на площадках на расстоянии ближе 2 м от неогражденных перепадов по высоте более 1,8 м, а также, если высота защитного ограждения этих площадок менее 1,1 м;

б) существуют риски, связанные с возможным падением работника с высоты менее 1,8 м, если работа проводится над машинами или механизмами, поверхностью жидкости или сыпучих мелкодисперсных материалов, выступающими предметами.

Работникам, выполняющим работы на высоте, необходимо:

- провести инструктажи по охране труда;
- обучить безопасным методам и приемам выполнения работ;
- обучить применению (использованию) СИЗ;
- обучить оказанию первой помощи пострадавшим.

Обучение безопасным методам и приемам выполнения работ, в том числе приобретение практических навыков, включает в себя:

- обучение безопасным методам и приемам выполнения работ на высоте;
- стажировку после обучения безопасным методам и приемам выполнения работ на высоте.

Необходимо периодически проводить проверку знаний работников безопасным методам работы на высоте.

Специальное обучение безопасным методам и приемам выполнения работ на высоте проводится со всеми работниками до начала работ (при приеме, переводе, если работник не проходил такое обучение ранее, при перерыве в работе на высоте более одного года). Работникам, которые выполняют работы на высоте повышенной опасности, такое обучение необходимо проходить периодически и в процессе работы. Так, работникам с 1 и 2 группой безопасности - не реже одного раза в три года, а работникам с 3 группой безопасности - не реже одного раза в пять лет.

Обучение проводится в организациях, осуществляющих образовательную деятельность.

Обучение включает в себя ознакомление со специальными инструкциями (по охране труда, производственными), условиями труда на рабочем месте, безопасными методами и приемами выполнения работ, и другими сведениями, и документами.

Такое обучение завершается экзаменом. После успешной сдачи экзамена работнику выдается удостоверение на право самостоятельной работы.

Стажировка проводится со всеми работниками, выполняющими работу на высоте, после получения удостоверения. Продолжительность стажировки - не менее двух рабочих дней (смен), конкретная длительность определяется самостоятельно.

При этом необходимо учесть специальные требования к руководителям стажировки, если работники будут выполнять работы повышенной опасности. Для таких работников руководителем стажировки может быть любой квалифицированный работник, мастер, если у него есть практический опыт работы на высоте не менее одного года.

Требования к руководителю стажировки для работников с 3 группой не установлены. Будет правильным назначить руководителем стажировки специалиста с 3 группой безопасности, обладающего знаниями в той сфере деятельности, в которой будет работать стажирующийся.

При определении порядка проведения стажировки и действий по ее завершению можно использовать ГОСТ 12.0.004-2015, который применяется на добровольной основе. Порядок проведения стажировки можно определить в программе стажировки, учитывая те работы, которые работник будет выполнять в будущем, его образование, квалификацию и опыт работы.

После успешного прохождения стажировки издаётся распоряжение о допуске работника к

самостоятельной работе, а при неудовлетворительном результате — работник направляется на повторную проверку знаний, которую он должен пройти в течение месяца.

Если работник повторно не пройдет стажировку, его можно уволить на основании п. 3 ч. 1 ст. 81 ТК РФ в связи с несоответствием занимаемой должности (выполняемой работе) вследствие недостаточной квалификации, подтвержденной результатами аттестации (абз. 5 п. 9.6 ГОСТ 12.0.004-2015).

Проверка знаний безопасных методов и приемов выполнения работ на высоте проводится не реже одного раза в год.

Результаты проверки должны быть оформлены протоколом. В нем указывается дата проведения проверки, Ф.И.О. лиц, прошедших проверку, результаты. Протокол должен быть подписан всеми членами аттестационной комиссии.

Проверка знаний для работников, выполняющих работы по нарядам-допускам, может быть совмещена с проведением экзамена по окончании периодического обучения.

Основные требования к организации объектов, на которых проводятся работы на высоте:

1. Перед началом выполнения работ на высоте на объектах их проведения необходимо установить защитные, страховочные и сигнальные ограждения, определить границы опасных зон.

2. Если невозможно использовать защитные ограждения допускаются работы на высоте с применением специальных систем безопасности.

3. Если невозможно установить ограждения для ограничения доступа работников в зоны повышенной опасности, необходимо организовать контроль места нахождения работников, не пускать их в зоны повышенной опасности.

[4.] Посторонним лицам на площадки, где ведутся высотные работы, разрешается входить только в сопровождении работника Общества и в защитной каске.

Перед допуском к работам на высоте помимо перечня таких работ необходимо составить еще целый комплект документов, в частности:

- план мероприятий по эвакуации и спасению работников;
- план производства работ для нестационарных рабочих мест;
- наряд-допуск при выполнении работ на высоте повышенной опасности;
- журнал учета работ по наряду-допуску, где фиксируется выдача нарядов-допусков.

Указанные документы составляет работник, назначенный ответственным за организацию и безопасное проведение работ на высоте.

Ответственный за организацию и безопасное проведение работ на высоте назначается из числа руководителей и специалистов, у которых есть 3 группа по безопасности работ на высоте.

План мероприятий по эвакуации и спасению работников составляется в свободной форме, поскольку законодательством форма такого документа не установлена.

В него необходимо включить обязательные мероприятия, выполняемые при эвакуации, порядок применения эвакуационных и спасательных средств (например, системы спасения и самоспасения), которые позволяют в максимально короткий срок (не более 10 мин.) освободить работника от зависания.

План производства работ на высоте (ППР) оформляется с учетом требований:

- первоочередное устройство постоянных и временных ограждающих конструкций;
- пути и средства подъема работников к рабочим местам;
- средства освещения рабочих мест, проходов и проездов;
- другие сведения.

Утвердить ППР должен ответственный за организацию работ на высоте.

Наряд-допуск выдается, если выполняются работы повышенной опасности. В наряде-допуске, в частности, указывается место производства работ на высоте, их содержание, время начала и окончания работ, состав бригады. Подробно необходимо прописать комплекс мероприятий, так как впоследствии их нельзя будет изменить. Срок действия наряда-допуска - не более 15 календарных дней, его можно продлить единожды на такой же срок.

Хранится наряд-допуск в течение 30 суток после завершения работ, после чего может быть уничтожен. Исключение - если произошел несчастный случай на производстве, то эти наряды-допуски следует хранить в архиве Общества вместе с материалами расследования несчастного случая на производстве.

Выдачу нарядов-допусков фиксируют в журнале учета работ по наряду-допуску. В журнал записывается только первичный допуск к работам на высоте. Указывается номер наряда-допуска, место и наименование работ, производителя работ, членов бригады, работника, выдавшего наряд-допуск, время начала и завершения работ. Журнал хранится один месяц со дня завершения работ по последнему записанному в нем наряду-допуску.

5.4. Процессы, предоставленные сопутствующие процессы по охране труда

5.4.1. Санитарно-бытовое обеспечение работников

Согласно требованиям статьи 214 Трудового кодекса РФ, в Обществе организовано обеспечение санитарно-бытовых и лечебно-профилактических условий работников в соответствии с требованиями охраны труда.

В состав санитарно-бытового обеспечения входит: гардеробные, душевые, умывальные, уборные, курительные, устройства питьевого водоснабжения, помещения для обогрева или охлаждения, обработки, хранения и выдачи спецодежды и другие санитарно-бытовые помещения и оборудование.

Площадь комнаты приема пищи составляет 18,5 кв.м, из расчета 1 кв.м на каждого посетителя, но не менее 12 кв.м.

Комната приема пищи оборудована умывальником, электрическим чайником, микроволновой печью, холодильником, кулером. При числе работающих до 10 человек в смену вместо комнат приема пищи допускается предусматривать в гардеробной дополнительное место площадью 6 кв.м для установки стола для приема пищи.

Уборные в многоэтажных бытовых, административных зданиях имеются на каждом этаже.

Выдачи смывающих и (или) обезвреживающих средств работникам, производится в соответствии с Приложением 1 Приказ Минздравсоцразвития России от 17.12.2010 г. № 1122н «Об утверждении типовых норм бесплатной выдачи работникам смывающих и (или) обезвреживающих средств и стандарта безопасности труда «Обеспечение работников смывающими и (или) обезвреживающими средствами».

В службах водоснабжения и водоотведения, эксплуатации зданий и сооружений и в секретариате имеются аптечки для оказания первой помощи пострадавшим на производстве. Комплектация и содержание аптечек происходит в соответствии с требованиями приказа Минздрава России от 15.12.2020 № 1331н «Об утверждении требований к комплектации медицинскими изделиями аптечки для оказания первой помощи работникам».

5.4.2. Обеспечение соответствующих режимов труда и отдыха работников

Обеспечение оптимальных режимов труда и отдыха работников Общества осуществляется в соответствии с трудовым законодательством и иными нормативными правовыми актами, содержащими нормы трудового права.

Процесс реализации мероприятий по обеспечению оптимальных режимов труда и отдыха работников в Обществе, обеспечиваются мероприятиями по предотвращению возможности травмирования работников, их заболеваемости из-за переутомления и воздействия психофизиологических факторов. К обеспечению оптимальных режимов труда и отдыха работников относятся:

- а) обеспечение рационального использования рабочего времени;
- б) организация сменного режима работы, включая работу в ночное время;
- в) обеспечение внутрисменных перерывов для отдыха работников, включая перерывы для создания благоприятных микроклиматических условий;
- г) поддержание высокого уровня работоспособности и профилактика утомляемости работников.

Обеспечение оптимальных режимов труда и отдыха работников контролируется

производственным контролем соблюдения санитарных правил и выполнения санитарно-противоэпидемических профилактических мероприятий в Обществе.

Нормальная продолжительность рабочего времени работников Общества не может превышать 40 часов в неделю.

Режим рабочего времени устанавливается в Обществе Правилами внутреннего трудового распорядка.

Работникам, работающим в холодное время года на открытом воздухе или вне отапливаемых помещений при температуре -20°C без ветра, температуре -15°C с ветром, предоставляются специальные перерывы для обогрева и отдыха, которые включаются в рабочее время.

В таких условиях работники обеспечиваются оборудованным помещением для обогрева и отдыха и для них организовывается горячее питание.

При температуре воздуха -30°C и ниже с ветром, -35°C без ветра работа на открытом воздухе прекращается. Работа в закрытых неотапливаемых помещениях приравнивается к работе на открытом воздухе.

Оптимальная температура воздуха на рабочем месте в теплый период года составляет $+23... +25^{\circ}\text{C}$. Допустимое отклонение от оптимальной температуры без сокращения времени пребывания на рабочем месте составляет $2 - 3^{\circ}\text{C}$.

5.4.3. Обеспечение социального страхования работников

В Российской Федерации правовые, экономические и организационные основы обязательного социального страхования от несчастных случаев на производстве и профессиональных заболеваний установлены Федеральным законом «Об обязательном социальном страховании от несчастных случаев на производстве и профессиональных заболеваний» от 24.07.1998 г. № 125-ФЗ (далее – закон № 125-ФЗ).

Обязательное социальное страхование от несчастных случаев на производстве и профессиональных заболеваний является видом социального страхования и предусматривает: обеспечение социальной защиты застрахованных и экономической заинтересованности субъектов страхования в снижении профессионального риска; возмещение вреда, причиненного жизни и здоровью застрахованного при исполнении им обязанностей по трудовому договору и в иных, установленных законом № 125-ФЗ, случаях, путем предоставления застрахованному в полном объеме всех необходимых видов обеспечения по страхованию, в том числе оплаты расходов на медицинскую, социальную и профессиональную реабилитацию; обеспечение предупредительных мер по сокращению производственного травматизма и профессиональных заболеваний.

Органы государственной власти субъектов Российской Федерации, органы местного самоуправления, а также организации и граждане, нанимающие работников, вправе помимо обязательного социального страхования, предусмотренного законом № 125-ФЗ, осуществлять за счет собственных средств иные виды страхования работников, предусмотренные законодательством Российской Федерации.

Объект обязательного социального страхования от несчастных случаев на производстве и профессиональных заболеваний – имущественные интересы физических лиц, связанные с утратой этими физическими лицами здоровья, профессиональной трудоспособности либо их смертью вследствие несчастного случая на производстве или профессионального заболевания.

Обеспечение по страхованию осуществляется:

1) в виде пособия по временной нетрудоспособности, назначаемого в связи со страховым случаем и выплачиваемого за счет средств на обязательное социальное страхование от несчастных случаев на производстве и профессиональных заболеваний;

2) в виде страховых выплат:
единовременной страховой выплаты застрахованному либо лицам, имеющим право на получение такой выплаты в случае его смерти;
ежемесячных страховых выплат застрахованному либо лицам, имеющим право на получение таких выплат в случае его смерти;

3) в виде оплаты дополнительных расходов, связанных с медицинской, социальной и профессиональной реабилитацией застрахованного при наличии прямых последствий страхового случая, на:

- лечение застрахованного, осуществляемое на территории Российской Федерации, непосредственно после произошедшего тяжелого несчастного случая на производстве до восстановления трудоспособности или установления стойкой утраты профессиональной трудоспособности;

- приобретение лекарств, изделий медицинского назначения и индивидуального ухода;
- посторонний (специальный медицинский и бытовой) уход за застрахованным, в том числе осуществляемый членами его семьи;

- проезд застрахованного, а в необходимых случаях – проезд сопровождающего его лица для получения отдельных видов медицинской и социальной реабилитации (лечения непосредственно после произошедшего тяжелого несчастного случая на производстве, медицинской реабилитации в организациях, оказывающих санаторно-курортные услуги, получения специального транспортного средства, заказа, примерки, получения, ремонта, замены протезов, протезно-ортопедических изделий, ортезов, технических средств реабилитации) и при направлении его страховщиком в учреждение медико-социальной экспертизы и в учреждение, осуществляющее экспертизу связи заболевания с профессией;

- медицинскую реабилитацию в организациях, оказывающих санаторно-курортные услуги, в том числе по путевке, включая оплату лечения, проживания и питания застрахованного, а в необходимых случаях оплату проезда, проживания и питания сопровождающего его лица, оплату отпуска застрахованного (сверх ежегодного оплачиваемого отпуска, установленного законодательством Российской Федерации) на весь период его лечения и проезда к месту лечения и обратно;

- изготовление и ремонт протезов, протезно-ортопедических изделий;
- обеспечение техническими средствами реабилитации и их ремонт;
- обеспечение транспортными средствами при наличии соответствующих медицинских показаний и отсутствии противопоказаний к вождению, их текущий и капитальный ремонт и оплату расходов на горюче-смазочные материалы;
- профессиональное обучение (переобучение).

Оплата дополнительных расходов, за исключением оплаты расходов на лечение застрахованного непосредственно после произошедшего тяжелого несчастного случая на производстве, проводится страховщиком, если учреждением медико-социальной экспертизы установлено, что застрахованный нуждается, в соответствии с программой реабилитации пострадавшего в результате несчастного случая на производстве и профессионального заболевания, в указанных видах помощи, обеспечения или ухода. Условия, размеры и порядок оплаты таких расходов определяются Правительством Российской Федерации.

Если застрахованный одновременно имеет право на бесплатное или льготное получение одних и тех же видов помощи, обеспечения или ухода, в соответствии с законом № 125-ФЗ и иными федеральными законами, нормативными правовыми актами Российской Федерации, ему предоставляется право выбора соответствующего вида помощи, обеспечения или ухода по одному основанию.

Возмещение застрахованному утраченного заработка в части оплаты труда по гражданско-правовому договору, в соответствии с которым не предусмотрена обязанность уплаты работодателем страховых взносов страховщику, а также в части выплаты авторского гонорара, на который не начислены страховые взносы, осуществляется примирителем вреда.

Возмещение застрахованному морального вреда, причиненного в связи с несчастным случаем на производстве или профессиональным заболеванием, осуществляется причинившим вреда.

Право застрахованных на обеспечение по страхованию возникает со дня наступления страхового случая.

Право на получение страховых выплат в случае смерти застрахованного в результате наступления страхового случая имеют:

- нетрудоспособные лица, состоявшие на иждивении умершего или имевшие ко дню его смерти право на получение от него содержания;
- ребенок умершего, родившийся после его смерти;
- один из родителей, супруг (супруга) либо другой член семьи независимо от его трудоспособности, который не работает и занят уходом за состоявшими на иждивении умершего его детьми, внуками, братьями и сестрами, не достигшими возраста 14 лет либо хотя и достигшими указанного возраста, но по заключению учреждения государственной службы медико-социальной экспертизы (далее – учреждение медико-социальной экспертизы) или лечебно-профилактических учреждений государственной системы здравоохранения признанными нуждающимися по состоянию здоровья в постороннем уходе;
- лица, состоявшие на иждивении умершего, ставшие нетрудоспособными в течение пяти лет со дня его смерти.

В случае смерти застрахованного один из родителей, супруг (супруга) либо другой член семьи, неработающий и занятый уходом за детьми, внуками, братьями и сестрами умершего и ставший нетрудоспособным в период осуществления ухода, сохраняет право на получение страховых выплат после окончания ухода за этими лицами. Иждивенство несовершеннолетних детей предполагается и не требует доказательств.

Страховые выплаты в случае смерти застрахованного выплачиваются:

- несовершеннолетним – до достижения ими возраста 18 лет;
- обучающимся старше 18 лет – до получения образования по очной форме обучения, но не более, чем до 23 лет;
- женщинам, достигшим возраста 60 лет, и мужчинам, достигшим возраста 65 лет, – пожизненно;
- инвалидам – на срок инвалидности;
- одному из родителей, супругу (супруге) либо другому члену семьи, неработающему и занятому уходом за находившимися на иждивении умершего его детьми, внуками, братьями и сестрами, – до достижения ими возраста 14 лет либо изменения состояния здоровья.

Право на получение страховых выплат в случае смерти застрахованного в результате наступления страхового случая может быть предоставлено по решению суда нетрудоспособным лицам, которые при жизни застрахованного имели заработок, в том случае, когда часть заработка застрахованного являлась их постоянным и основным источником средств к существованию.

Размер единовременной страховой выплаты определяется, в соответствии со степенью утраты застрахованным профессиональной трудоспособности, исходя из максимальной суммы, установленной Федеральным законом о бюджете Фонда социального страхования Российской Федерации на очередной финансовый год.

В случае смерти застрахованного размер единовременной страховой выплаты составляет 1 миллион рублей.

Степень утраты застрахованным профессиональной трудоспособности устанавливается учреждением медико-социальной экспертизы.

Размер ежемесячной страховой выплаты определяется как доля среднего месячного заработка застрахованного, исчисленная в соответствии со степенью утраты им профессиональной трудоспособности.

При расчете размера утраченного застрахованным в результате наступления страхового случая заработка учитываются все виды оплаты его труда, как по месту основной работы, так и по совместительству, на которые начисляются страховые взносы на обязательное социальное страхование от несчастных случаев на производстве и профессиональных заболеваний (с учетом районных коэффициентов и надбавок по местностям).

Среднемесячный заработок застрахованного исчисляется путем деления общей суммы его заработка (с учетом премий, начисленных в расчетном периоде) за 12 месяцев повлекшей повреждение здоровья работы, предшествовавшей месяцу, в котором с ним произошел несчастный случай на производстве, установлен диагноз профессионального заболевания или (по выбору застрахованного) установлена утрата (снижение) его профессиональной трудоспособности, на 12.

Исчисленная и назначенная ежемесячная страховая выплата в дальнейшем перерасчету не подлежит, за исключением случаев изменения степени утраты профессиональной трудоспособности, изменения круга лиц, имеющих право на получение страховых выплат в случае смерти застрахованного, а также случаев индексации ежемесячной страховой выплаты.

Единовременные страховые выплаты начисляются застрахованным не позднее одного календарного месяца со дня их назначения, а в случае смерти застрахованного – лицам, имеющим право на их получение, в двухдневный срок со дня предоставления страхователем страховщику всех документов, необходимых для назначения таких выплат.

Ежемесячные страховые выплаты проводятся страховщиком не позднее истечения месяца, за который они начислены.

5.4.4. Взаимодействие с государственными надзорными органами, органами исполнительной власти и профсоюзного контроля

В соответствии с федеральными законами и иными нормативными правовыми актами Российской Федерации за состоянием охраны труда проводится государственный надзор и контроль за соблюдением трудового законодательства, осуществляемый федеральными органами исполнительной власти по надзору в установленной сфере деятельности.

Государственный надзор и контроль осуществляют специально уполномоченные на то государственные органы и инспекции:

1. Федеральная служба по труду и занятости (Роструд);
2. Государственная инспекция труда в Псковской области;
3. Федеральная служба по экологическому, технологическому и атомному надзору Российской Федерации (Ростехнадзор);
4. Государственный пожарный надзор главного управления МЧС России (ГУ МЧС России);
5. Государственные инспекции по видам транспорта (ГИБДД и др.);
6. Фонд социального страхования Российской Федерации (ФСС) (региональный отдел)
7. Федеральная служба по надзору в сфере защиты прав потребителей и благополучия человека (Роспотребнадзор);
8. Управление Федеральной службы по надзору в сфере защиты прав потребителей и благополучия человека по Псковской области;
9. Северо-Западное Межрегиональное Управление Росприроднадзора;
10. Федеральное агентство по недропользованию (РОСНЕДРА);
11. Министерство экономического развития Российской Федерации;
12. Правительство Псковской области;
13. Счётная палата Российской Федерации;
14. Счётная палата Псковской области;
15. Прокуратура Псковской области;
16. Псковская транспортная прокуратура;
17. Управление Федеральной антимонопольной службы по Псковской области;
18. СРО – Ассоциация «Псковский строительный комплекс».

Высший надзор за исполнением трудового законодательства на территории Российской Федерации осуществляет Генеральный прокурор Российской Федерации и подчиненные ему прокуроры различных инстанций субъектов Федерации.

Контроль и надзор за правильностью внутренних электропроводок и обеспечением безопасного обслуживания электрических установок и устройств осуществляется Ростехнадзором.

Государственный инспектор труда имеет право:

- в порядке, установленном федеральными законами и иными нормативными правовыми актами Российской Федерации, беспрепятственно в любое время суток при наличии удостоверения установленного образца посещать, в целях проведения проверки, предприятия всех организационно-правовых форм и форм собственности, работодателей – физических лиц;

- запрашивать у работодателей и их представителей, органов исполнительной власти и местного самоуправления, иных организаций и безвозмездно получать от них документы, объяснения, информацию, необходимые для выполнения надзорных и контрольных функций;

- изымать для анализа образцы используемых или обрабатываемых материалов и веществ в порядке, установленном федеральными законами и иными нормативными правовыми актами Российской Федерации, с уведомлением об этом работодателя или его представителя и составлять соответствующий акт;

- расследовать в установленном порядке несчастные случаи на производстве;

- предъявлять работодателям и их представителям обязательные для исполнения предписания об устранении нарушений трудового законодательства и иных нормативных правовых актов, содержащих нормы трудового права, о восстановлении нарушенных прав работников, привлечении виновных в указанных нарушениях к дисциплинарной ответственности или об отстранении их от должности в установленном порядке;

- направлять в суды требования о ликвидации организаций или прекращении деятельности их структурных подразделений вследствие нарушения требований охраны труда;

- выдавать предписания об отстранении от работы лиц, не прошедших в установленном порядке обучение безопасным методам и приемам выполнения работ, инструктаж по охране труда, стажировку на рабочих местах и проверку знания требований охраны труда;

- запрещать использование средств индивидуальной и коллективной защиты работников, если такие средства не соответствуют обязательным требованиям, установленным в соответствии с законодательством Российской Федерации о техническом регулировании, и государственным нормативным требованиям охраны труда;

- составлять протоколы и рассматривать дела об административных правонарушениях в пределах полномочий, подготавливать и направлять в правоохранительные органы и в суд другие материалы (документы) о привлечении виновных к ответственности, в соответствии с федеральными законами и иными нормативными правовыми актами Российской Федерации;

- выступать в качестве экспертов в суде по искам о нарушении трудового законодательства и иных нормативных правовых актов, содержащих нормы трудового права, о возмещении вреда, причиненного здоровью работников на производстве;

- предъявлять организации, проводящей специальную оценку условий труда, обязательные для исполнения предписания об устранении нарушений требований законодательства о специальной оценке условий труда.

В случае обращения работника или иного лица в государственную инспекцию труда по рассмотрению индивидуального или коллективного трудового спора (за исключением исков, принятых к рассмотрению судом, или вопросов, по которым имеется решение суда), государственный инспектор труда при выявлении очевидного нарушения трудового законодательства или иных нормативных правовых актов, содержащих нормы трудового права, имеет полномочия выдать работодателю предписание, подлежащее обязательному исполнению. Данное предписание может быть обжаловано работодателем в суде в течение десяти дней со дня его получения работодателем или его представителем.

Представитель работника, который представляет интересы работников в Обществе, должны:

- принимать активное участие в жизни Общества;

- представлять интересы работающих;

- принимать участие при проведении проверок по охране труда в структурных подразделениях/производственных участках;

- согласовывать локальные документы по охране труда (инструкции, положения, перечни СИЗ и т.п.)

5.5. Процессы, предоставленные группу процессов реагирования на ситуацию

5.5.1. Реагирование на аварийные ситуации

Под аварийной ситуацией понимается некоторое происшествие, связанное со сбоем в функционировании объектов, оборудования Общества. Аварийная ситуация становится возможной в результате реализации одной из угроз:

1. Пожар в здании.
2. Повреждение водой (прорыв системы водоснабжения, канализационных труб, систем охлаждения).
3. Взрыв (бытовой газ, теракт, взрывчатые вещества или приборы, работающие под давлением).
4. Химический выброс в атмосферу.
5. Внешние угрозы.
6. Массовые беспорядки.
7. Массовое отравление персонала.
8. Стихийные бедствия.
9. Удар молнии.
10. Просадка грунта (подмыв грунтовых вод, подземные работы) с частичным обрушением здания.
11. Затопление водой в период паводка.
12. Угроза, связанная с человеческим фактором.

В кратчайшие сроки, не превышающие одного рабочего дня, ответственные за реагирование сотрудники компании (руководитель Общества, руководители структурных подразделений) предпринимают меры по восстановлению работоспособности системы.

Катастрофа – это крупная авария, повлекшая за собой человеческие жертвы, ущерб здоровью людей либо разрушения, либо уничтожение объектов, материальных ценностей в значительных размерах, а также приведшая к серьёзному ущербу окружающей среды. Различают катастрофы по объекту, на котором она произошла, по причинам или характеру воздействия на окружающую среду.

К катастрофам относятся следующие инциденты:

- пожар в здании;
- взрыв;
- просадка грунта с частичным обрушением здания;
- массовые беспорядки в непосредственной близости от объекта.

Все помещения Общества должны быть оборудованы средствами пожарной сигнализации и пожаротушения.

Порядок действий в аварийной ситуации описан изложен в «Плане мероприятий по локализации и ликвидации последствий аварий на опасном производственном объекте» утвержденного генеральным директором 22.10.2018 г..

Ответственные лица ознакомливают всех сотрудников Общества в части касающегося (если работник выполняет работу на опасном производственном объекте) в срок, не превышающий трех рабочих дней с момента выхода нового сотрудника на работу. По окончании ознакомления сотрудник расписывается в листе ознакомления. Подпись сотрудника должна соответствовать его подписи в документе, удостоверяющем его личность.

Должно быть проведено обучение работников Общества порядку действий при возникновении аварийных ситуаций. Должностные лица должны получить базовые знания в следующих областях:

- оказание первой медицинской помощи;
- пожаротушение;
- эвакуация людей;
- защита материальных и информационных ресурсов;
- методы оперативной связи со службами спасения и лицами,

- ответственными за реагирование на аварийную ситуацию;
- выключение оборудования, электричества, водоснабжения.

Навыки и знания работников Общества по реагированию на аварийные ситуации должны регулярно проверяться. При необходимости должно проводиться дополнительное обучение работников порядку действий при возникновении аварийной ситуации.

5.5.2. Реагирование на несчастные случаи, микроповреждения (микротравмы).

С целью обеспечения и поддержания безопасных условий труда, недопущения случаев производственного травматизма и микроповреждений обеспечивается готовность к реагированию на несчастные случаи и микроповреждения.

Готовность Общества по недопущению несчастных случаев на производстве и микроповреждений достигается путем:

- обучения персонала методам оказания первой помощи пострадавшим на производстве;
- принятия мер по защите жизни и здоровья работников в случае аварии на производстве;
- расследования и учета в установленном порядке несчастных случаев на производстве и микроповреждений.

Расследование и учет несчастных случаев на производстве в Обществе проводится в соответствии с требованиями ст.ст. 227 - 231 Трудового кодекса Российской Федерации и Приказа Минтруда РФ от 20.04.2022 № 223н «Об утверждении Положения об особенностях расследования несчастных случаев на производстве в отдельных отраслях и организациях, форм документов, соответствующих классификаторов, необходимых для расследования несчастных случаев на производстве».

Расследование и учет микроповреждений в Обществе проводится в соответствии с Приказом Минтруда России № 632н от 15 сентября 2021 г. «Об утверждении рекомендаций по учету микроповреждений (микротравм) работников».

Каждый работник Общества обязан немедленно извещать своего непосредственного или вышестоящего руководителя о любой ситуации, угрожающей безопасности производства, жизни и здоровью людей, о каждом несчастном случае, происшедшем на производстве, или об ухудшении состояния своего здоровья, в том числе о проявлении признаков острого профессионального заболевания (отравления).

Контроль, учет и анализ несчастных случаев на производстве и микроповреждений возлагается на службу охраны труда.

5.5.3. Реагирование на профессиональные заболевания

С целью обеспечения и поддержания безопасных условий труда, недопущения случаев производственного травматизма и профессиональной заболеваемости в Обществе устанавливается порядок расследования и выявления возможных причин возникновения профессиональных заболеваний.

Профессиональное заболевание – это результат влияния на здоровье сотрудника вредных и опасных производственных факторов (ВОПФ) на рабочем месте, то есть в результате производственного процесса или неблагоприятных санитарно-технических условий окружающего рабочего помещения.

Виды профессиональных заболеваний

Профессиональные заболевания классифицируются по главному фактору, воздействующему на организм человека, то есть по этиологическому принципу, и всего выделено несколько основных групп:

1. Спровоцированные физическими факторами: вибрацией, электромагнитными и ультразвуковыми излучениями, шум, неблагоприятными температурными воздействиями, резкими перепадами атмосферного давления.
2. Вызванные химическим воздействием, интоксикацией и их последствиями.

3. По причине запыления.
4. Вследствие чрезмерного напряжения мышц под влиянием перегрузок.
5. Профзаболевания биологического характера.

За рамками данной этиологической классификации находятся профессиональные болезни аллергического типа, которые входят в шестую группу, а также новообразования и онкологические заболевания, образующие седьмую группу, входящие в Перечень профессиональных заболеваний (Приказ Минздравсоцразвития России №417н).

Профессиональные заболевания образуются в течение определенного времени, работников. Профзаболевания делятся на две группы:

1. Острое профессиональное заболевание – это болезнь, которая дает о себе знать сразу же после непродолжительного (не более одной рабочей смены) влияния на человека опасного фактора.

2. Хроническое профессиональное заболевание – это заболевание, возникновение которого происходит в результате продолжительных вредных воздействий.

Для выявления стадий развития профессионального заболевания работников, занятых во вредных и опасных условиях труда, направляют на обследование в центр профпатологии 1 раз в 5 лет. Обследование в центре профпатологии работников, занятых во вредных и опасных условиях труда, нацелено на выявление причин развития профзаболеваний.

Проводится оценка профессиональных рисков с опросом работников, с целью выявления возникших опасностей, предупреждения либо снижения их воздействия. Причинами возникновения профзаболеваний являются:

- недостатки в организации трудовой деятельности;
- несоответствие рабочего места правилам безопасности;
- несовершенство производственного оборудования и средств труда;
- несоблюдение правил безопасности труда и санитарии на производстве;
- нарушение технологии производства;
- отсутствие защитных средств.

5.5.3.1. Профилактика профессиональных заболеваний

С целью профилактики профессиональных заболеваний предоставляются обязательные гарантии и компенсации и дополнительные. Дополнительные и включают в себя:

- предупреждение аварий и несчастных случаев путем создания безопасных условий для работающих;
- организацию первичных и повторных медицинских осмотров;
- модернизацию и автоматизацию производственных процессов;
- использование средств коллективной и индивидуальной защиты;
- постоянный анализ условий работы и здоровья сотрудников;
- разработку и применение организационных, административных и санитарно-гигиенических мероприятий с целью сведения к минимуму влияния негативных факторов на рабочих.

5.5.3.2. Порядок действий при обнаружении профессионального заболевания

При установлении работнику (кам) первичный диагноз «профзаболевание», и получения сообщения о первичном диагнозе «профзаболевание» от медицинского учреждения и территориального органа Роспотребнадзора, Общество принимает меры, в соответствии с общим порядком расследования, оформления и учета профессиональных заболеваний. Порядок расследования профзаболеваний утвержден Постановлением Правительства РФ №967 от 15.12.2000 г.

С целью своевременного определения причин возникновения несчастных случаев и профессиональных заболеваний, в том числе микроповреждений (микротравм), работодатель (ответственные лица), исходя из действующих государственных нормативных требований охраны труда, требований иных применяемых им нормативных правовых актов, утверждаемых уполномоченными федеральными органами исполнительной власти, и своих локальных

нормативных актов обеспечивает проведение расследования несчастных случаев и профессиональных заболеваний, а также оформление отчетных документов.

В Обществе разработаны утверждены и введены в действия локальным документом руководителя процедуры, регламентирующие:

- порядок уведомления администрации о случаях травмирования работника и неисправности оборудования, приспособлений и инструмента,
- порядок извещения непосредственного руководителя о любой ситуации, угрожающей жизни и здоровью людей, о каждом несчастном случае, происшедшем на рабочем месте, о микроповреждениях (микротравмах), произошедших при выполнении работ, об ухудшении состояния своего здоровья, в том числе о проявлении признаков острого заболевания.

VI. ОЦЕНКА РЕЗУЛЬТАТОВ ДЕЯТЕЛЬНОСТИ СУОТ

С целью организации контроля функционирования СУОТ и мониторинга реализации процедур в Обществе устанавливается порядок реализации мероприятий, обеспечивающих:

- а) оценку соответствия состояния условий и охраны труда требованиям охраны труда, соглашениям по охране труда, подлежащим выполнению;
- б) получение информации для определения результативности и эффективности процедур;
- в) получение данных, составляющих основу для принятия решений по совершенствованию СУОТ.

В Обществе определяются основные виды контроля функционирования СУОТ и мониторинга реализации процедур:

- а) контроль состояния рабочего места, применяемого оборудования, инструментов, сырья, материалов, выполнения работ работником в рамках осуществляемых технологических процессов, выявления профессиональных рисков, а также реализации иных мероприятий по охране труда, осуществляемых постоянно, мониторинг показателей реализации процедур;
- б) контроль выполнения процессов, имеющих периодический характер выполнения: оценка условий труда работников, подготовка по охране труда, проведение медицинских осмотров, психиатрических освидетельствований, химико-токсикологических исследований;
- в) учет и анализ аварий, несчастных случаев, профессиональных заболеваний, а также изменений требований охраны труда, соглашений по охране труда, подлежащих выполнению, изменений или внедрения новых технологических процессов, оборудования, инструментов, сырья и материалов;
- г) контроль эффективности функционирования СУОТ в целом.

Для повышения эффективности контроля функционирования СУОТ и мониторинга показателей реализации процедур на каждом уровне управления в Обществе проводятся ступенчатые формы контроля функционирования СУОТ и мониторинга показателей реализации процедур, а также предусматривается возможность осуществления общественного контроля функционирования СУОТ и мониторинга показателей реализации процедур.

Результаты контроля функционирования СУОТ и мониторинга реализации процедур оформляются в форме акта.

Корректирующие действия производятся в случаях, когда в ходе проведения контроля функционирования СУОТ и мониторинга реализации процедур выявляется необходимость предотвращения причин невыполнения каких-либо требований, и, как следствие, возможного повторения аварий, несчастных случаев, профессиональных заболеваний.

VII. УЛУЧШЕНИЕ ФУНКЦИОНИРОВАНИЯ СУОТ

Улучшение функционирования СУОТ в Обществе производится по результатам контроля функционирования СУОТ и мониторинга реализации процедур, а также учета результатов исследований аварий, несчастных случаев, профессиональных заболеваний, результатов контрольно-надзорных мероприятий органов государственной власти, предложений работников.

При планировании улучшения функционирования СУОТ в Обществе проводится анализ эффективности функционирования СУОТ, предусматривающий оценку следующих показателей:

- а) степень достижения целей в области охраны труда;
- б) способность СУОТ обеспечивать выполнение обязанностей должностных лиц, отраженных в Политике по охране труда;
- в) эффективность действий, намеченных в эксплуатации зданий и сооружений на всех уровнях управления по результатам предыдущего анализа эффективности функционирования СУОТ;
- г) необходимость изменения СУОТ, включая корректировку целей в области охраны труда, перераспределение обязанностей должностных лиц в эксплуатации зданий и сооружений в области охраны труда, перераспределение ресурсов работодателя;
- д) необходимость изменения критериев оценки эффективности функционирования СУОТ;
- е) регулярный контроль эффективности функционирования как отдельных элементов СУОТ, так и СУОТ в целом, в том числе с использованием средств аудио-, видео-, фотонаблюдения;
- е) полноту идентификации опасностей и управления профессиональными рисками в рамках СУОТ в целях выработки корректирующих мер.

Информация по результатам контроля функционирования СУОТ, а также реализации процедур и исполнения мероприятий по охране труда, содержащую результаты контроля, измерений, анализа и оценки показателей деятельности должна документироваться.

Результаты контроля используются в эксплуатации зданий и сооружений для оценки эффективности СУОТ, а также для принятия управленческих решений по её актуализации, изменению, совершенствованию.

VIII. УПРАВЛЕНИЕ ДОКУМЕНТАМИ СУОТ

Организация управления документами СУОТ в Обществе содержит:

- формы и рекомендации по оформлению локальных нормативных актов и иных документов, содержащих структуру системы Общества;
- обязанности и ответственность в сфере охраны труда для каждого структурного подразделения и конкретного исполнителя;
- процессы обеспечения охраны труда и контроля;
- необходимые связи между структурными подразделениями, обеспечивающие функционирование СУОТ в Обществе.

Лица, ответственные за разработку и утверждение документов СУОТ, определяются на всех уровнях управления и назначаются приказом по Обществу.

В Обществе устанавливается порядок разработки, согласования, утверждения и пересмотра документов СУОТ, сроки их хранения.

В качестве особого вида документов СУОТ, которые не подлежат пересмотру, актуализации, обновлению и изменению, устанавливаются контрольно-учетные документы СУОТ (записи):

- а) акты и иные записи данных, вытекающие из осуществления СУОТ;
- б) журналы учета и акты записей данных об авариях, несчастных случаях, профессиональных заболеваниях;
- в) записи данных о воздействиях вредных (опасных) факторов производственной среды и трудового процесса на работников и наблюдения за условиями труда и за состоянием здоровья работников;
- г) результаты контроля функционирования СУОТ.

Перечень записей СУОТ Общества представлен в приложениях к настоящему Положению.

IX. ЗАКЛЮЧИТЕЛЬНЫЕ ПОЛОЖЕНИЯ

Положение о СУОТ Общества устанавливает общие требования к организации работы по охране труда на основе нормативно-правовых документов, принципов и методов управления,

направленных на совершенствование деятельности по охране труда.

Оценку соответствия системы управления охраной труда проводят на основе «ГОСТ 12.0.230.2-2015. Межгосударственный стандарт. Система стандартов безопасности труда. Системы управления охраной труда. Оценка соответствия требованиям», который устанавливает основные требования и систематизирует процедуры принятия решений по оценке соответствия систем управления охраной труда требованиям ГОСТ 12.0.230-2009.

Все вопросы, не урегулированные настоящим Положением, регулируются действующим трудовым законодательством Российской Федерации и иными нормативными правовыми актами, содержащими нормы трудового права.

Х. ПРИЛОЖЕНИЯ

1. Перечень документов, формируемых на этапе организации проведения процедур на достижение целей в области охраны в Обществе.
2. Перечень типовых процедур (формы, таблицы, планы-графики и др.), используемые при организации работы в области охраны труда в Обществе.
3. Перечень записей СУОТ.
4. Ступенчатые формы контроля функционирования СУОТ и мониторинга показателей реализации процедур в Обществе.
5. Порядок доведения информации об изменениях и вновь вышедших правилах, нормах, инструкциях Общества.
6. Схема обучения по охране труда Общества.
7. Форма Плана мероприятий по улучшению условий и охраны труда и контролю уровней профессиональных рисков.
8. Форма Акта, составленного по результатам ежегодного контроля функционирования системы управления охраной труда

Разработал:
Специалист по охране труда
и производственному контролю

В.В. Анайко

Согласовано:
Представитель работников
в социальном партнерстве

В.М. Егоров

ПЕРЕЧЕНЬ
ДОКУМЕНТОВ, ФОРМИРУЕМЫХ НА ЭТАПЕ
ОРГАНИЗАЦИИ ПРОВЕДЕНИЯ ПРОЦЕДУР НА
ДОСТИЖЕНИЕ ЦЕЛЕЙ В ОБЛАСТИ ОХРАНЫ ТРУДА

1. Процедура
подготовки работников в сфере охраны труда.

- 1.1. Организация проведения обучения по охране труда в Обществе строится на:
- программах обучения по охране труда работников;
 - программах проведения инструктажей по охране труда;
 - программах стажировки по охране труда работников.
- 1.2. Приказ о создании постоянно действующей комиссии по проверке знаний требований охраны труда работников.
- 1.3. Приказ об организации обучения по охране труда и утверждении документов:
- перечень профессий и должностей работников, выполняющих работы повышенной опасности, подлежащих обучению требованиям охраны труда;
 - перечень профессий и должностей работников, ответственных за организацию работ повышенной опасности, подлежащих обучению требованиям охраны труда;
 - потребность в обучении по охране труда .
- 1.3. Инструкция по оказанию первой помощи пострадавшим на производстве.
- 1.4. Перечень (реестр) инструкций по охране труда для работников.
- 1.5. Программа проведения инструктажа работников на I группу по электробезопасности неэлектротехнического персонала.

2. Процедура
организации и проведения оценки условий труда

- 2.1. Приказ об организации и проведении СОУТ (состав комиссии по проведению СОУТ, распределение полномочий и ответственности между членами комиссии):
- план-график проведения специальной оценки условий труда (СОУТ) на рабочих местах;
 - перечень рабочих мест, подлежащих проведению СОУТ.
- 2.2. Сведения об организации, проводящей специальную оценку условий труда.
- 2.3. Сводная ведомость результатов проведения специальной оценки условий труда (с указанием количества рабочих мест и численность занятых на них работников по классам (подклассам) условий труда из числа рабочих мест.
- 2.4. Перечень рекомендуемых мероприятий по улучшению условий труда.
- 2.5. Декларация соответствия условий труда государственным нормативным требованиям охраны труда.

3. Процедура
выявления опасностей травмирования работников и
оценки их уровня профессиональных рисков

- 3.1. Приказ о создании комиссии по проведению оценки профессиональных рисков.
- 3.2. Положение по идентификации и определению уровня профессиональных рисков.
- 3.3. Реестр опасностей.
- 3.4. Карта оценки профессиональных рисков.

3.5. Перечень мер по исключению, снижению или контролю уровней рисков.

4. Процедура организации и проведения наблюдения за состоянием здоровья работников

4.1. Приказ об организации проведения предварительных при поступлении на работу и периодических медицинских осмотров.

4.2. Список лиц, подлежащих обязательным при приеме на работу медицинским осмотрам.

4.3. Список работников, подлежащих обязательным периодическим медицинским осмотрам.

4.4. Поименный список лиц, подлежащих обязательным при приеме на работу и периодическим медицинским осмотрам.

4.5. Календарный план по организации и проведении медицинских осмотров.

4.6. Направление на медицинский осмотр.

4.7. Заключительный акт по результатам периодического медицинского осмотра работников.

4.8. Журнал регистрации выданных направлений на медицинский осмотр.

5. Процедуры, направленные на достижение целей в области охраны труда

5.1. Перечень профессий и должностей, работники которых имеют право на бесплатное получение специальной одежды, специальной обуви и других средств индивидуальной защиты в соответствии с действующими типовыми нормами.

5.2. Приказ «Об обеспечении работников средствами индивидуальной защиты».

5.3. Акты, справки и протоколы проведения контроля состояния производственных факторов на рабочих местах.

5.4. Акты, справки и протоколы проведения контроля за факторами окружающей среды.

5.5. Наличие договоров на проведение дератизационных и дезинфекционных мероприятий, договоры на вывоз отходов с контейнерной площадки.

5.6. Паспорта отходов.

5.7. Пакет документов по нормативам образования отходов и лимитов на их размещение (ПНООЛР).

5.8. Пакет документов по предельно допустимым выбросам (ПДВ) в атмосферу.

5.9. Документы по испытаниям сопротивления изоляции и вентиляционных систем.

5.10. Приказ о вводе в действие «Программы проведения производственного контроля за соблюдением санитарных правил и выполнением санитарно-противоэпидемических (профилактических) мероприятий».

5.11. Договор на проведение инструментальных исследований по производственному контролю соблюдения санитарных правил и выполнения санитарно-противоэпидемических (профилактических) мероприятий.

ПЕРЕЧЕНЬ
ТИПОВЫХ ПРОЦЕДУР ИСПОЛЬЗУЕМЫЕ ПРИ
ОРГАНИЗАЦИИ РАБОТЫ В ОБЛАСТИ ОХРАНЫ ТРУДА
(формы, таблицы, планы-графики и др.)

Формы
работы с персоналом
в зависимости от категории персонала

№ п/п	Форма работы с персоналом	Категория персонала	
		РиС	РП
1	Подготовка по новой должности или профессии с обучением требованиям охраны труда	+	+
2	Обучение безопасным методам и приемам выполнения работ со стажировкой на рабочем месте	-	+
3	Проверка знаний:		
3.1	по охране труда	+	+
3.2	правил по электробезопасности	+	+
6	Инструктажи по охране труда:		
6.1	вводный	+	+
6.2	первичный	+	+
6.3	повторный	+	+
6.4	внеплановый	+	+
6.5	целевой	-	+
7	Специальная подготовка	-	+
8	Обучение приемам оказания первой помощи пострадавшим	+	+
9	Непрерывное профессиональное обучение для повышения квалификации	+	+

Примечания:
РП – рабочие профессии, в том числе принимаемые на работу с вредными и (или) опасными условиями труда;
РиС – руководители и специалисты.

**СТУПЕНЧАТЫЕ ФОРМЫ КОНТРОЛЯ
ФУНКЦИОНИРОВАНИЯ СУОТ И
МОНИТОРИНГА ПОКАЗАТЕЛЕЙ РЕАЛИЗАЦИИ ПРОЦЕДУР**

1. В целях контроля за состоянием охраны труда, пожарной безопасности в подразделениях Общества организуется система ступенчатого административного контроля (постоянный /текущий/, периодический и выборочный).

2. Постоянный (текущий) контроль исправности оборудования, приспособлений, инструмента, ограждений, защитного заземления и других средств защиты до начала и в процессе выполнения работы проводят руководители работ и непосредственно работники на своем рабочем месте.

3. Периодический контроль осуществляется специалистом по охране труда и производственному контролю по соблюдению требований охраны труда в подразделениях.

4. Выборочный контроль (аудит) состояния охраны труда и безопасности трудового процесса проводится специалистом по охране труда и производственного контроля и созданной комиссией.

**ПОРЯДОК
ДОВЕДЕНИЯ ИНФОРМАЦИИ ОБ ИЗМЕНЕНИЯХ И
ВНОВЬ ВЫШЕДШИХ ПРАВИЛАХ, НОРМАХ, ИНСТРУКЦИЯХ**

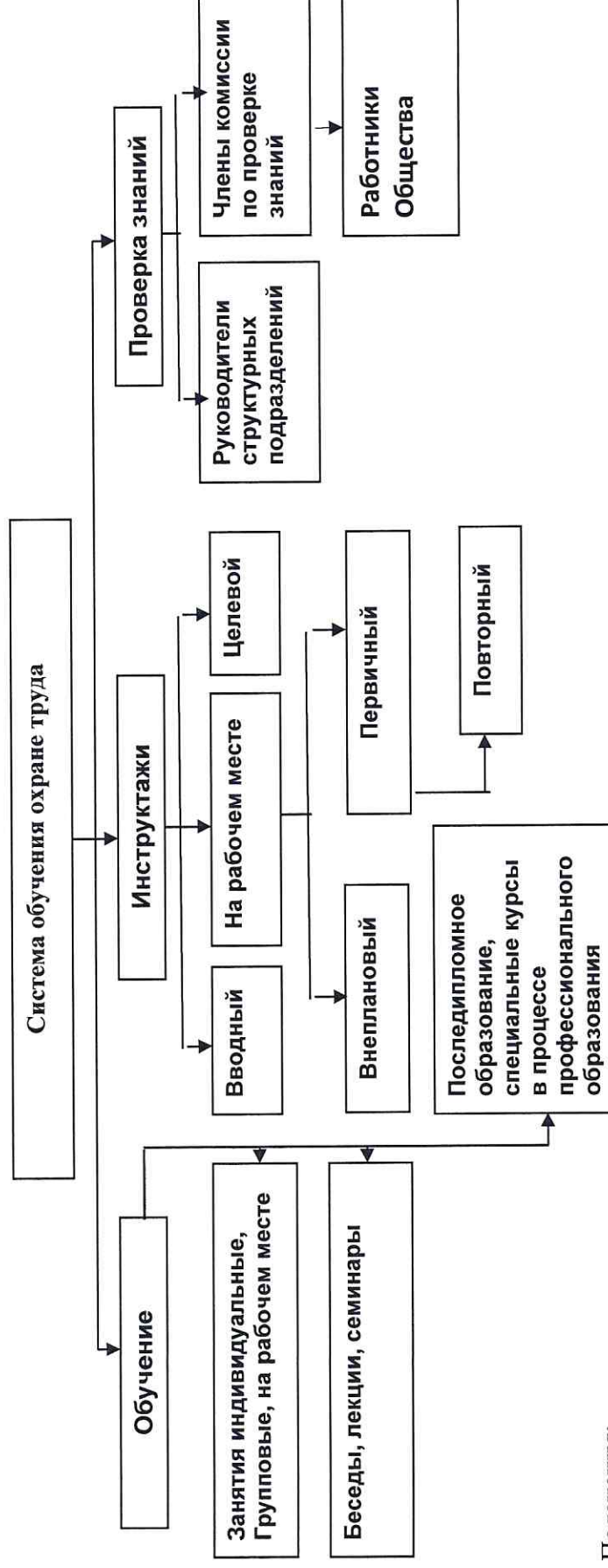
1. Вновь вышедшие технические регламенты, инструкции и положения доводятся до сведения персонала изданием локального нормативного акта (приказа, распоряжения) руководителя Общества.

2. По вновь вышедшим нормам и правилам проводится внеплановая проверка знаний.

3. При выходе изменений и дополнений к Правилам специалист по охране труда и производственному контролю инициирует проведение внепланового инструктажа персонала с оформлением в журнале инструктажа на рабочем месте.

4. При необходимости, проведение внеочередная проверка знаний назначается указанием руководителем Общества с установлением сроков ее проведения.

ОБУЧЕНИЕ РАБОТНИКОВ В ОБЛАСТИ ОХРАНЫ ТРУДА



Пояснения:

1. Общее руководство и организацию, контроль за своевременностью и качеством обучения осуществляет специалист по охране труда и производственному контролю (организация заключения договора с обучающей организацией, контроль за процессом обучения, оформление документации по обучению и т. д.).
2. Непосредственную работу по обучению сотрудников проводят руководители структурных подразделений.
3. Вводный инструктаж проводит специалист по охране труда со всеми вновь принимаемыми на работу сотрудниками.
4. Инструктаж на рабочем месте проводит руководитель структурного подразделения: первичный – со всеми принятыми на работу; повторный не реже 1 раза в 6 месяцев; внеплановый – при изменении правил по безопасности и охране труда, нарушениях правил безопасности и охраны труда и по предписаниям проверяющих лиц.
5. Периодичность проверки знаний: для всех работников, в том числе руководителей и специалистов – при вступлении в должность в течение 60 дней, в дальнейшем – 1 раз в 3 года, для работников рабочих профессий, проводящих работы повышенной опасности 1 раз в год.
6. Инструктажи оформляются в соответствующих журналах, проверка знаний – протоколами.

Приложение № 7
к Положению о СУОТ

Форма ПЛАНА
мероприятий по улучшению условий и
охраны труда и контролю уровней профессиональных рисков на 202__ г.

УТВЕРЖДАЮ
Генеральный директор
АО «ОЭЗ ПШТ «Моглино»
И.О. Фамилия

«__» _____ 202__ года

ПЛАН

мероприятий по улучшению условий и охраны труда и
контролю уровней профессиональных рисков на 202__ г.

№ п/п	Мероприятие	Ответственный исполнитель	Срок выполнения мероприятия				Отметка о выпол- нении
			I квар.	II квар.	III квар.	IV квар.	
	Организация работы в области охраны труда						
1	Разработка и корректировка локальных актов организации по охране труда		При необходимости разработки и корректировки				
2	Актуализация перечня нормативных правовых актов, содержащих требования охраны труда в соответствии со спецификой деятельности организации		При введении в действие новых НПА				
3	Проверка выполнения требований охраны труда работниками, выполняющими работы на высоте						
4	Разработка, издание (размножение) инструкций по охране труда		При необходимости разработки, издания (размножения) инструкций				
5	Приобретение нормативных правовых актов и литературы в области охраны труда. Приобретение профессиональных изданий для специалиста по охране труда						
6	Приобретение бланков удостоверений по проверке знаний требований охраны труда		При необходимости				

7	Организация проведения процедуры идентификации опасностей и управления профессиональными рисками					
8	Организация подачи документов на финансовое обеспечение предупредительных мер по сокращению производственного травматизма и профессиональных заболеваний работников					
	Средства индивидуальной защиты					
9	Приобретение специальной одежды, специальной обуви и других средств индивидуальной защиты					
10	Проверка применения средств индивидуальной защиты в ходе выполнения работ					
11	Приобретение масок, перчаток, респираторов, дезинфицирующих средств, приборов для измерения температуры в целях предупреждения распространения новой коронавирусной инфекции Covid-19					
12	Приобретение новых средств индивидуальной защиты работников от электрического тока и проведение необходимой модернизации текущих СИЗ соответствующего типа					
13	Организация пункта хранения средств индивидуальной защиты					
14	Организация ухода (стирка, чистка, дезинфекция, дезактивация, обеспыливание, обезвреживание и ремонт) за средствами индивидуальной защиты					
15	Приобретение смывающих и обезвреживающих средств в соответствии с установленными нормами					
	Специальная оценка условий труда					
16	Организация проведения специальной оценки условий труда					
	Производственный контроль					
17	Организация и проведение производственного контроля					
	Аптечки					
18	Приобретение аптечек для оказания первой помощи, контроль за своевременным укомплектованием изделями медицинского назначения					
	Обучение работников					
19	Организация обучения работников в учебном центре					
20	Организация обучения и проверки знаний требований охраны труда					
21	Обучение навыкам оказания первой помощи пострадавшим на производстве					
22	Обучение работников по программе «Безопасные методы и приемы выполнения работ на высоте»					
23	Организация проведения вводного инструктажа по охране труда					Постановление Правительства РФ от 24.12.2021 № 2464 «О порядке

24	Организация проведения инструктажей на рабочем месте			обучения по охране труда и проверки знания требований охраны труда" (вместе с "Правилами обучения по охране труда и проверки знания требований охраны труда»).
25	Организация стажировки на рабочем месте			Постановление Правительства РФ от 24.12.2021 № 2464 «О порядке обучения по охране труда и проверки знания требований охраны труда" (вместе с "Правилами обучения по охране труда и проверки знания требований охраны труда»).
26	Оформление кабинетов, уголков по охране труда, приобретение для них необходимых приборов, наглядных пособий, демонстрационной аппаратуры и т.п. Охрана здоровья работников			
27	Обеспечение работников питьевой водой			
28	Проведение предварительных медицинских осмотров работников, вновь поступающих на работу			Согласно списку лиц, подлежащих периодическим медицинским осмотрам
29	Проведение периодических медицинских осмотров работников			
30	Организация проведения психиатрического освидетельствования работников			
31	Организация мероприятий по развитию физической культуры и спорта в коллективе			
32	Приобретение алкотестеров и тахографов			
33	Обеспечение работников лечебно-профилактическим питанием, молоком или равноценными пищевыми продуктами Оборудование			
34	Нанесение на производственное оборудование, элементы конструкций и на другие объекты знаков безопасности, плакатов, нанесение на оборудование сигнальных цветов			
35	Установка предохранительных, защитных и сигнализирующих устройств (приспособлений) в целях обеспечения безопасной эксплуатации и аварийной защиты производственных коммуникаций и сооружений			
36	Перепланировка размещения производственного оборудования			
37	Обустройство Оборудование помещения для оказания медицинской помощи или создание санитарных постов			
38	Устройство или реконструкция мест отдыха, обогрева работников при работах на открытом воздухе,			

	<p>укрытый от солнечных лучей и атмосферных осадков</p> <p>Установка новых систем вентиляции в Обществе и модернизация текущих</p>								
39									
40	Снижение до регламентированных уровней вредных веществ в воздухе рабочей зоны, неблагоприятно действующих механических колебаний (шум, вибрация, ультразвук и др.) и излучений (ионизирующего, электромагнитного, лазерного, ультрафиолетового и др.) на рабочих местах								
41	Устройство новых и реконструкция имеющихся отопительных систем								
42	Приведение естественного и искусственного освещения на рабочих местах, бытовых помещениях к установленным нормам								
43	Установка обновленных систем сигнализации о нештатных ситуациях								
44	Оптимизация планировки помещений в целях повышения безопасности труда работников								
45	Модернизация производственной инфраструктуры, направленная на снижение ее негативного воздействия на экологию								
	Пешеходная зона								
46	Модернизация пешеходной инфраструктуры организации в целях повышения безопасности труда, мероприятия по обеспечению безопасности передвижения людей (дорожная разметка, знаки, ограждения, схема движения транспорта, схема парковки и др.)								
	Электробезопасность								
47	Внедрение технических устройств, обеспечивающих защиту работающих от поражения электрическим током								
50	Приобретение новых электроламп и модернизация текущих в целях обеспечения в Обществе достаточного уровня освещения								

АКТ № ____ - СУОТ/202 ____
по результатам ежегодного контроля
функционирования системы управления охраной труда

д. Моглино

« ____ » _____ 20 ____ г.

По результатам ежегодного контроля функционирования системы управления охраной труда (далее – СУОТ), в соответствии с ст. 214 Трудового кодекса Российской Федерации, Приказом Минтруда России от 29.10.2021 № 776н «Об утверждении Примерного положения о системе управления охраной труда», а также процедурой разработанной и внедрённой в деятельность АО «ОЭЗ ППТ «Моглино»

Составлен акт в составе комиссии:

Председатель комиссии или

(заместитель председателя комиссии): генеральный директор /фамилия, имя, отчество/

(должность, фамилия, имя, отчество)

и членов комиссии:

(должность, фамилия, имя, отчество)

(должность, фамилия, имя, отчество)

в том, что « ____ » _____ 20 ____ г. произведена проверка:

- степени достижения целей руководителя Общества в области охраны труда;
- способности СУОТ обеспечить выполнение обязанностей руководителя Общества, отражённых в политике в области охраны труда;
- эффективности действий, намеченных руководителем Общества на всех уровнях управления;
- необходимости изменения СУОТ;
- необходимости обеспечения своевременной подготовки тех работников, которых затронут решения об изменениях СУОТ;
- необходимости изменения критериев оценки эффективности функционирования СУОТ.

В ходе проверки, комиссией установлено:

1. Степень достижения целей руководителя Общества оценить как «высокая» ввиду того, что все необходимые мероприятия по охране труда проводятся в сроки, соответствующие Государственным нормативным требованиям охраны труда.
2. Подтвердить способность СУОТ обеспечить выполнение обязанностей руководителя Общества, отражённых в политике в области охраны труда, поскольку описанные в процедурах процессы полностью соответствуют действующему законодательству в области охраны труда на момент проверки.
3. Отметить повышение эффективности действий сотрудников Общества, в том числе вовлечённость в мероприятия по охране труда (в частности, в процесс организации и проведения специальной оценки условий труда).
4. Организация обучения работающих в Обществе по охране труда выполняется на основании требований Положения о порядке обучения и проверке знаний требований охраны труда.
5. По результатам контроля и оценке профессиональных рисков ежегодно разрабатывается план мероприятий по улучшению условий и охраны труда в соответствии с Положением об оценке профессиональных рисков.

6. В Обществе разработаны инструкции по охране труда в соответствии с требованиями нормативно-правовых актов РФ.

7. Проведена идентификация опасностей и профессиональных рисков, их оценка и меры управления указанными рисками.

8. Обеспечение работников СИЗ осуществляется в соответствии с Нормами бесплатной выдачи специальной одежды, специальной обуви и других средств индивидуальной защиты.

9. Проведение медицинского осмотра работников осуществляется в соответствии с требованиями статьи 220 ТК РФ и Приказа Минздрава России от 28.01.2021 № 29н.

10. В Обществе проведена специальная оценка условий труда для всех рабочих мест.

11. Работы подрядными организациями осуществляются в соответствии с Положением о порядке обеспечения безопасного выполнения подрядных работ.

12. Несчастных случаев на производстве за указанный период в Обществе не было.

ВЫВОДЫ И РЕШЕНИЯ ПО РЕЗУЛЬТАТАМ АНАЛИЗА СУОТ

На основании проведенного анализа функционирования СУОТ в АО «ОЭЗ ППТ «Моглино» комиссия приняла решение:

1. Действующая в Обществе СУОТ актуальна и соответствует требованиям ст. 217 ТК РФ и Приказа Минтруда России от 29.10.2021 № 776н «Об утверждении Примерного положения о системе управления охраной труда».

2. Требования законодательства по охране труда выполняются. Функционирование элементов СУОТ не требует корректировок.

3. Система управления охраной труда, действующая в Обществе, позволяет выявлять риски в области охраны труда и обеспечивает результативное управление ими.

4. В отчетном периоде, по результатам проведенного анализа, изменение или реорганизация структуры СУОТ не требуется.

В ходе проверки комиссией не было выявлено нарушений действия системы управления охраной труда в целом и составляющих её процедур в частности.

Председатель комиссии: _____ / _____ /

Члены комиссии: _____ / _____ /

_____ / _____ /

